

# ANVÄNDARINSTRUKTION



## PROVTAGNINGSTOL MANUELL

Gäller följande modell:  
010-5030

### **OBS!**

Operatören skall läsa igenom användarinstruktionen  
noggrant INNAN produkten tas i bruk,  
för att undvika onödiga risker för patient och operatör.

# INNEHÅLLSFÖRTECKNING

Förord

Garanti

Viktig information

## **1. Funktionsbeskrivning**

1.1 Allmän beskrivning

## **2. Handhavande**

2.1 Monteringsanvisning stol

2.2 Montering av patienthandtag

2.3 Montering av armstöd

2.4 Reglering av armstöd

## **3. Underhåll och rengöring**

3.1 Rutinkontroller

3.2 Rengöring

## **4. Teknisk specifikation**

4.1 Etiketter på produkten

## **5. Försäkran om överensstämmelse**

## **6. Kontaktuppgifter**

## FÖRORD

Välkommen som ägare av en Provtagningsstol tillverkat av Sjöbloms Sjukvårdsutrustning AB. Vi hoppas att Ni skall bli nöjd och tillfredsställd med vår kvalitetsprodukt.

Om ett problem skulle uppstå med någon av våra produkter är Ni alltid välkomna att kontakta oss, så kommer vår serviceavdelning att assistera Er med den expertis som behövs för att lösa problemet.

Användarinstruktionen som Ni håller i Er hand innehåller all information som behövs för att använda, underhålla och utföra service på produkten. Dokumentet uppdateras kontinuerligt i takt med att produkterna modifieras. Vi reserverar oss därför mot eventuella ändringar i användarinstruktionen.

## GARANTI

Sjöbloms utfärdar 2 års garanti för material-, konstruktions- och fabriktionsfel, förutsatt att produkterna inte utsatts för yttre åverkan eller onormalt slitage. För att garantin ska gälla måste produkten ha använts i enlighet med användarinstruktionen, samt att service utförts enligt specifikationen.

## VIKTIG INFORMATION

Denna produkt är avsedd för professionellt medicinskt bruk. Användarinstruktionen måste läsas igenom noggrant innan produkten tas i bruk, för att undvika onödiga risker för patient och operatör.

Användarinstruktionen innehåller varningar där risk föreligger för personskada, som måste uppmärksammas. Felaktigt handhavande kan medföra livsfara.

En varningstriangel visas där särskilt viktig information återfinns.



Varningstriangel

## 1. FUNKTIONSBESKRIVNING

Denna Provtagningsstol är avsett för professionellt bruk inom vården, för undersökning av patient.

Den är designad för att vara ett funktionellt och användarvänligt arbetsredskap för operatören och patienten.

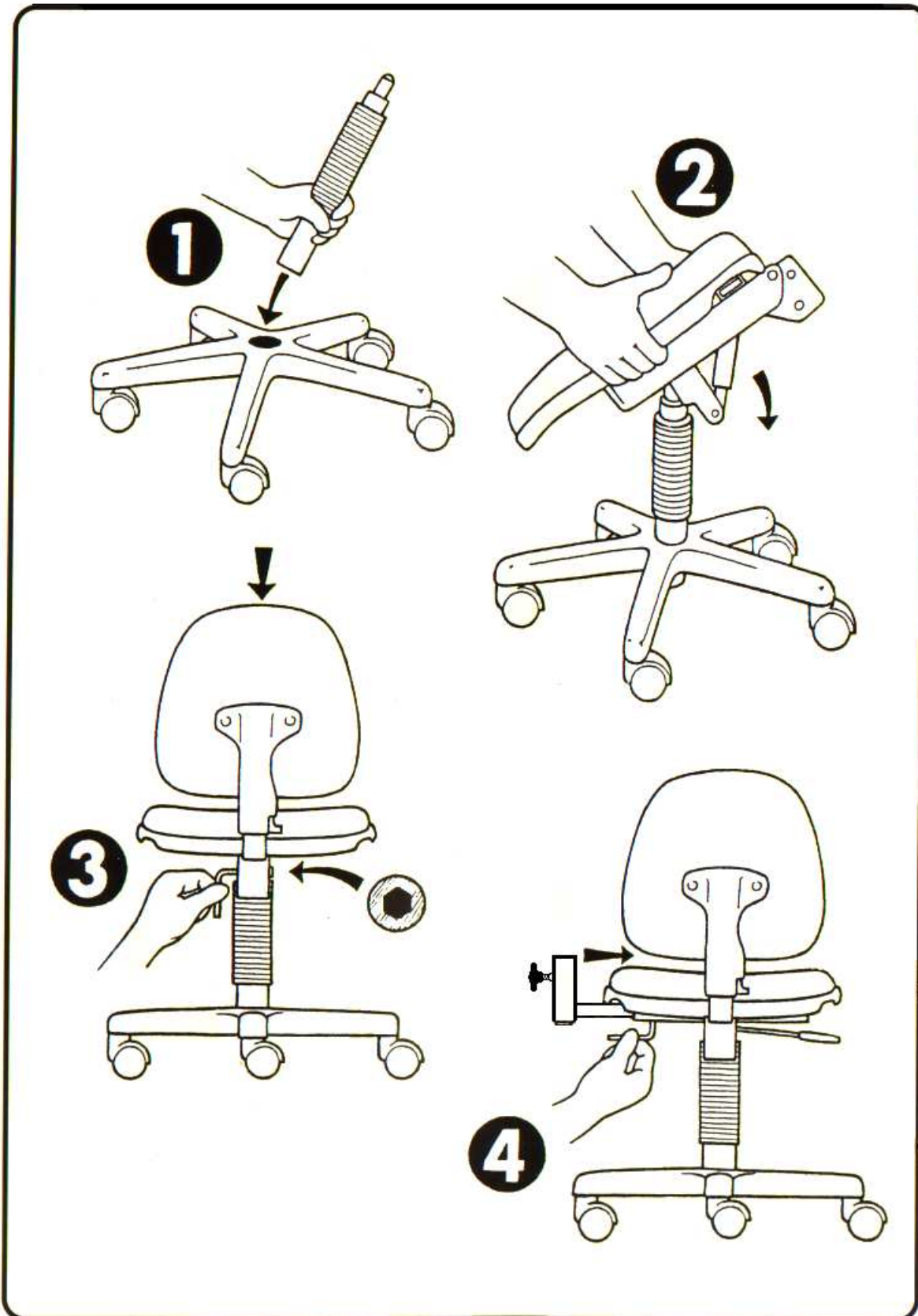
Notera att produkten, för ett rätt handhavande, endast får användas av kompetent vårdpersonal som läst igenom användarinstruktionen.

### **Allmän beskrivning**

Provtagningsstol med manuell höjdjustering. Patienthandtag.

## 2. HANDHAVANDE

### 2.1 Monteringsanvisning stol



## 2.2 Montering av patienthandtag



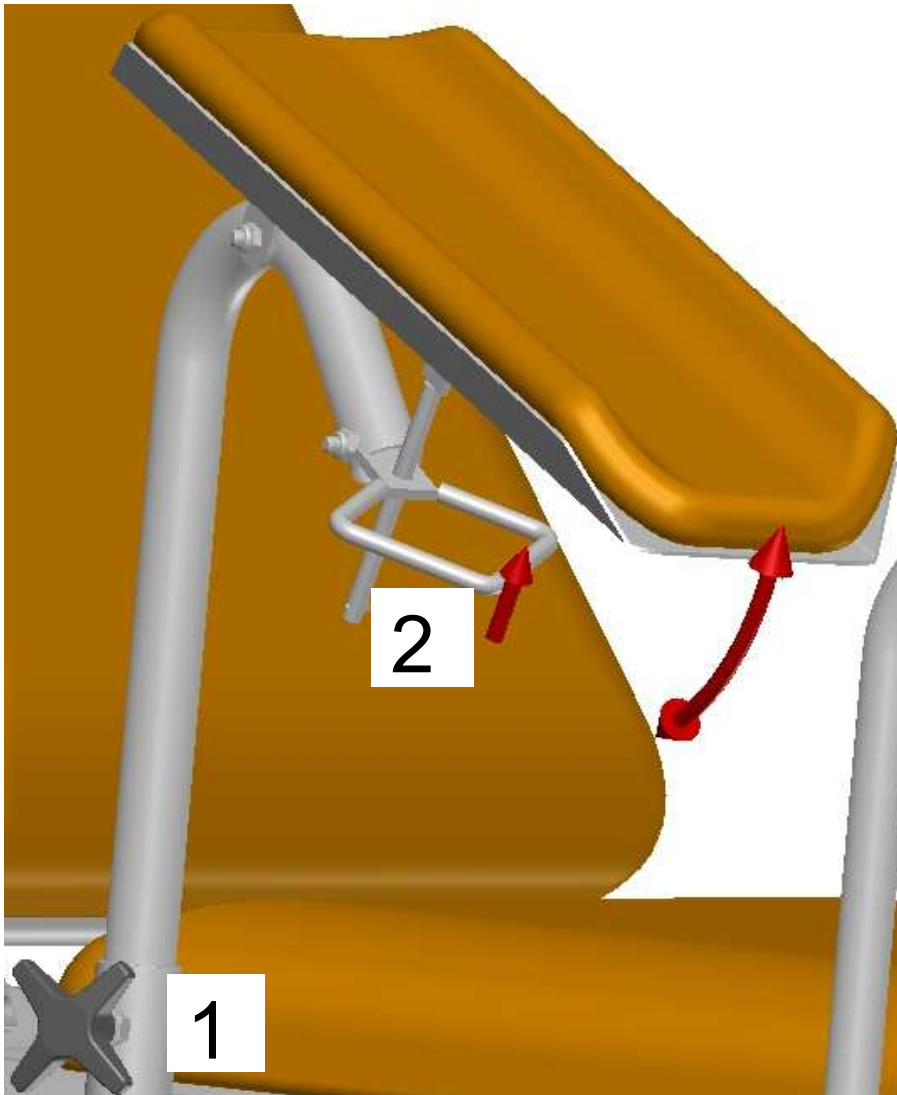
Skjut in fästet och dra åt insexskruvarna, två per patienthandtag.

## 2.3 Montering av armstöd



Fästet till armstödet är monterat vid leverans. Stick ner stålroret och dra åt det svarta vredet.

## 2.2 Reglering av armstöd



Armstödet höjs och sänks genom att först lossa den svarta stjärnratten (1) och sedan flytta armstödet uppåt eller nedåt. Skruva sedan åt ratten.

För vinkling av armstödet, lyft handtaget (2) uppåt och ändra vinkeln genom att ta tag i armstödet och föra det upp eller ned.

## 3. UNDERHÅLL OCH RENGÖRING

### 3.1 Rutinkontroller

Rutinkontroller bör göras för att säkerställa fullgod funktion.



Underlåtelse av följande rutinkontroll kan medföra att patienten och/eller operatören utsätts för onödiga risker samt att britsen kan få minskad livslängd. Kontrollera därför alla funktioner och delar på regelbunden basis.

Kontrollera följande:

- Eventuella missljud.
- Gaskolvarnas funktion.

### 3.2 Rengöring

#### Rengöring av konstläder

Vid normal rengöring bör ljummet vatten och mild tvållösning användas. Starkare rengöringsmedel bör så långt som möjligt undvikas.

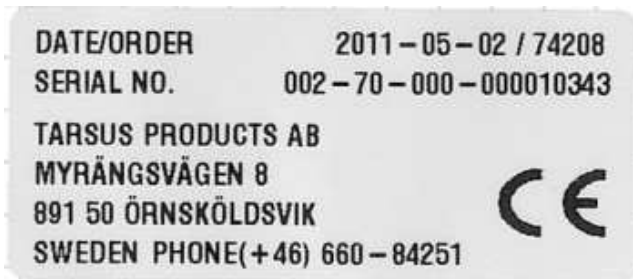
Om man trots allt måste använda starkare medel är det viktigt att man torkar med fuktig trasa.

#### Desinfektion

Om produkten behöver desinfekteras, ska svag spritlösning användas. Alltför stark spritlösning kan ha uttorkande effekt, vilket gör att konstlädrets egenskaper försämras och sprickbildningar kan uppkomma.

## 4 Teknisk specifikation

### 4.1 Etiketter på produkten



CE-etiketten innehåller datum, ordernummer, serienummer och våra kontaktuppgifter.

## 5. EG-FÖRSÄKRAN OM ÖVERENSSTÄMMELSE

### EG-FÖRSÄKRAN OM ÖVERENSSTÄMMELSE

enligt MDD 2007/42/EG inklusive tillägg  
och enligt CE-märkningsdirektivet 93/68/EEC

Typ av utrustning: Poliklinikbord, elektriskt

Fabrikat: Sjöbloms Sjukvårdsutrustning AB

Varumärke: Sjöbloms

Modell: 010-5030                      Produktregistreringsnummer: 16437

I annex återfinns dokument som tillämpats för verifiering av överensstämmelse.

#### Tillverkare

Sjöbloms Sjukvårdsutrustning AB

Myrångsvägen 8

S-891 50 ÖRNSKÖLDSVIK

#### Ytterligare information Direktivet för Medicintekniska Produkter

Produkten överensstämmer med de harmoniserade standarder, andra standarder och tekniska specifikationer angivna i annex.

Sjöbloms arbetar i enlighet med SS-EN ISO 9001:2000 och är andrapartscertifierade mot denna standard, vilket säkerställer överensstämmelse mellan tillverkad produkt och den tekniska dokumentationen.

Som tillverkare försäkrar vi under eget ansvar att produkten följer bestämmelserna i de Direktiv som anges ovan.

Örnsköldsvik 2011-06-22



Karl-Gunnar Sjöblom

Produktionschef

**Annex till****FÖRSÄKRAN OM ÖVERENSSTÄMMELSE**

Följande harmoniserade standarder har tillämpats:

<b>Standarder</b>	<b>Datum</b>	<b>Notering</b>
SS-EN 60601-1 C1	2010-05-06	
SS-EN 60601-1-2 C1	2010-05-06	

Följande företagsstandarder eller andra tekniska specifikationer har tillämpats:

<b>Standarder</b>	<b>Datum</b>	<b>Notering</b>
LVFS 2009:18	2009-10-08	Tillämpliga krav i lagen om medicintekniska produkter

## 6. KONTAKTUPPGIFTER

Sjöbloms sjukvårdsutrustning AB  
Myrängsvägen 8  
891 50 Örnsköldsvik  
Sweden

Tel: 0660 105 80

Fax: 0660 180 00

E-mail: [info@sjobloms.com](mailto:info@sjobloms.com)

Hemsida: [www.sjobloms.com](http://www.sjobloms.com)