

Manual - Sparkcyklar



Året var 1910.

Då tillverkades den första Kroon-cykeln.

Platsen var Vansbro i Dalarna.

Idag har Monark tagit över produktionen av Kroons transportcyklar och specialcyklar.

Design, utveckling och tillverkning sker fortfarande i Vansbro i en toppmodern fabrik, där för övrigt även Monarks världsledande Ergometercyklar sätts samman. Det är ett genuint hantverk, kvalitetstänkande och stolta traditioner som kännetecknar den klassiska cykeln.

Monarks cykel är en duktig slitvarg, en arbetshäst som tål hårda och tuffa tag och garanterar lång livslängd.

Monarkscykel är en unik produkt som finns i en rad olika utföranden. Allt från den gamla hederliga springpojksmodellen, sparkcyklar, flakcyklar, handikappcyklar, tandemcyklar till den berömda brevbärarykeln.

Monarkcykeln är ett billigt, pålitligt och smart transportmedel för dig som har behov av enkla, snabba och smidiga leveranser.



Gratulerar till din nya sparkcykel!

Modern teknik och noga utprovade komponenter garanterar dig en bra cykel.

Som andra tekniska produkter behöver även din sparkcykel underhåll och service. Mer avancerade reparationer ber vi dig lämna till en fackman.

Innan du börjar använda din sparkcykel ber vi dig läsa igenom denna manual. Manualen är *ej modellbunden*, så vi ber dig leta efter det utförande som hör till din sparkcykelmodell.

Innehållsförteckning

<i>Montering/Justering</i>	5
<i>Säkerhetsanvisningar</i>	6
<i>Underhåll</i>	8
<i>Sprängskiss modell 624/625</i>	12
<i>Sprängskiss modell 634</i>	13
<i>Sprängskiss modell 662</i>	14
<i>Sprängskiss modell 672</i>	15

Montering

Montera ihop din sparkcykel såsom det beskrivs i den bifogade monteringsanvisningen.

Justering styre

Om du skall ändra styrets läge, skruvar du upp expanderbulten ca 5 mm, se *fig: Justering styre*. Med hjälp av trä- eller plastklubba slås bulten ned, så att expanderkonan lossnar. Höj eller sänk styret till önskat läge. Var extra uppmärksam på att styrstam och sadelstolpe är inskjutna så långt att höjdlägesmarkeringen ej syns (minst 6,5 cm i gaffelrör resp. ramrör). En för högt monterad styrstam kan medföra brott på gaffelrör såväl som på stammen själv. Ur säkerhetssynpunkt är det därför nödvändigt att montera enligt anvisningar. Skruva därefter åt expanderbulten igen. Expanderbultens skalle har antingen ut- eller invändigt sexkantgrepp.

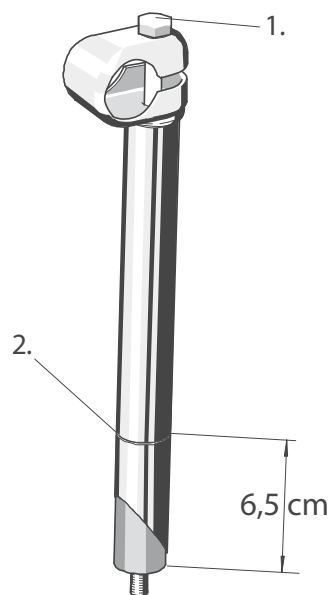


Fig: Justering styre.

1) Expanderbult

2) Max höjdlägesmarkering



Styrstammen måste vara inskjuten så att höjdlägesmarkeringen ej syns.

Säkerhetsanvisningar

Kontrollera din sparkcykel regelbundet, dels för att göra nödvändiga justeringar, dels för att lära känna cykeln bättre.

Skruvar och muttrar

Alla skruvar och muttrar bör efterdras med jämna mellanrum. Kontrollera framför allt hjulmuttrarna.

Bromsar

Ta för vana att kontrollera bromsarna vid varje tillfälle du skall använda sparkcykeln.

Däck

Om du har lufthjul kontrollera lufttrycket och däckets skick. Kontrollera också att däckets är rätt pålagt på fälgen och att det inte sitter några vassa föremål i däckets. Vid punktering, byt/laga slang, glöm ej kontrollera insidan på däckets (inga vassa föremål såsom spikar etc.).

Framgaffel och ram

Kontrollera att framgaffel eller ram inte är deformerade. Vänd dig omedelbart till en fackman för besiktning vid minsta tecken på skada.

Hjul

Se till att hjulen sitter rakt i ramen. Snurra hjulen och kontrollera att de inte är vinda och att det inte finns några sprickor i fälgarna. Kontrollera att framhjulet sitter fast ordentligt. Lyft upp sparkcykelns främre del och slå med handen några slag mot däckets ovansida. Vid minsta rörelse, undersök fastsättningen. Passa på att känna efter om lagren glappar genom att vicka hjulen fram och tillbaka.

Styre

Testa att styre och styrstam sitter fast ordentligt. Byt utslitna handtag och känn efter att de sitter fast på styret och inte går att vrida runt. Styrstammen får ej vara monterad så högt att "MAX"-markeringen syns!

Styrlager

Låsmuttern skall vara åtdragen och styrlagret får inte glappa. Det får inte gå trögt när man vrider styret.

Är du osäker på något?

Kontakta en fackman om du är osäker på någon av ovanstående kontrollpunkter eller om du är tveksam på funktionen av någon detalj.

Bromsteknik

1. Anpassa hastighet och avstånd till andra fordon, så att du kan bromsa till stillastående på ett säkert sätt, även under varierande väderleksförhållanden. Vid halt väglag ska du vara extra försiktig.

2. Använd båda bromsarna samtidigt om du har två handbromsar på cykeln. Lita aldrig på att kunna stanna genom att enbart använda en broms. Kom ihåg att större delen av bromsverkan åstadkommer frambromsen. Att tvärbromsa enbart med hjälp av frambromsen kan få bakhjulet att lyfta, varvid man riskerar att mista kontrollen över sparkcykeln, och kan störta i gatan. Använd frambromsen speciellt varsamt vid körning på halt väglag.

3. Börja inbromsningen tidigare vid körning på våt vägbana! Bromssträckan kan öka mångdubbelt på våt vägbana jämfört med torr vägbana.

4. En lastad cykel tar längre tid att bromsa! Om du skjutsar ett barn i barnsits på pakethållaren, eller har packväskor fulla med varor, kom ihåg att börja inbromsningen tidigare än normalt samt att dosera bromsverkan försiktigt, så att du hela tiden har kontroll över cykeln med last. Tänk också på att såväl styrförmåga som balansering försvåras med last på cykeln. Överlasta därför aldrig din cykel!

5. Om något av följande sker under färd, sluta omedelbart cykla och vänd dig till fackman för inspektion och reparation.

- Om onormalt ljud uppträder när bromsarna används.
- Om bromseffekten är onormalt kraftig.
- Om bromseffekten är onormalt svag.

Orsaken kan vara otillräckligt med bromsfett. Be då fackmannen att smörja mekanismen med passande rullbromsfett.

Däck och slang

Du åker lättare och säkrare och skador undviks på fälg och däck med rätt ringtryck i däcken. Kom ihåg att de flesta däckskador uppstår p.g.a. att däcket varit för löst pumpat.

Cykling med last på pakethållaren

Lasta cykeln med förstånd för bästa säkerhet. Tag reda på cykelns maxlaster. Tänk på att den levande kraften blir större med last på cykeln, vilket innebär mycket längre bromssträcka. Dessutom skall hög last undvikas. Stor försiktighet bör iakttas vid cykling i nedförsbackar och kurvor.

Allmänna skötselråd

Håll alltid din sparkcykel ren. Använd miljövänlig avfettning för att ta bort oljeblandad smuts. Undvik att spola av sparkcykeln med vatten då detta kan tränga in i nav och andra lagringar. Högtryckstvätt får ej användas! Använd en trasa och ett rostskyddsmedel. Detta både löser upp smuts och rostskyddar. Det är viktigt att använda ett rostskyddsmedel för att skydda kromade och förzinkade delar, även lacken mår bra av samma skydd. Det underlättar också ditt arbete vid nästa rengöring.

Det är också viktigt att reglagekablar och andra rörliga detaljer alltid är välsmorda. Kontrollera också att alla skruvar och muttrar är ordentligt åtdragna. Det är lämpligt att rengöra, ytbehandla och smörja sparkcykeln inför vintern.

Underhåll

Styrlager

Glapp i styrlagret måste åtgärdas omedelbart. Justerar man inte detta omgående kan det uppstå onormal förslitning på de ingående detaljerna. Orsakerna till att glapp uppstår kan vara många men beror oftast på förslitning eller att någonting har gått sönder. Reparation och justering av styrlagret bör skötas av fackman. Be även din fackman att kontrollera och smörja upp detta när du lämnar in din sparkcykel för service.

Däck och slang

på sparkcyklar med luftdäck.

Däckbyte

Avtagning: Däck bytes med hjälp av tre däckavtagare av standardtyp. Släpp ur luften, tag bort och tryck in ventilen något. Kläm samman däcket, så att det lossnar helt från fälgsidorna runt om. Pressa in en däckavtagare under däckets ena sida. Undvika att placera någon av däckavtagarna vid ventilen. Kräng däcket över fälgkanten och haka fast däckavtagaren i en eker. Upprepa detta med däckavtagare två och tre med ca 8-0 cm mellanrum. Därefter kan du ta loss den däckavtagare som sitter i mitten och använda den för att kränga över däcket en fjärde gång. Hela däcksidan kan nu krängas över fälgkanten för hand. Dra slangen ur däcket. Använd nu det antal däckavtagare du behöver för att få av däcket på andra sidan.

Påläggning: Montera däckets ena sida på fälgen. Se till att fälgbandet finns på plats. Tryck in ventilen genom hålet i fälgen, pumpa lite luft i slangen. Stoppa in slangen i däcket, släta ut ev. veck. Tryck in ventilen så att den delvis åker in i däcket och börja med påläggningen här. Kräng på däcket med händerna en bit i taget. Om du får svårigheter, kläm samman däcket och tryck in mot fälgen på den redan påsatta delen. Troligen klarar du av monteringen utan verktyg. Går det inte med handkraft återstår däckavtagarna som hjälpmedel, men då måste du vara mycket försiktig så att inte slangen skadas.

När däcket är på, se till att det inte hängt sig vid ventilen och att det ligger rätt för övrigt. Detta kontrolleras genom att rotera hjulet och betrakta den s.k. syftningslinjen på däcket. Denna linje skall ligga jämnt över fälgsidan runt om. Se *fig: Syftningslinje 1 och 2*.

Kontrollera att ventilen inte sitter snett. Pumpa in litet mera luft och undersök ännu en gång att däcket sitter rätt på fälgen. Skruva till ev. låsmutter på ventilen och pumpa färdigt.

OBS! Om punktering har uppstått genom att något vasst föremål har gått igenom däcket och sitter kvar i detsamma, måste du ta bort detta innan du sätter in slangen. Är du osäker, kontakta en fackman!

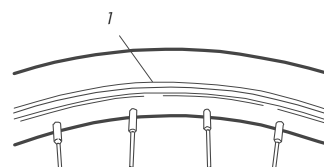


Fig: Syftningslinje 1 (rätt)

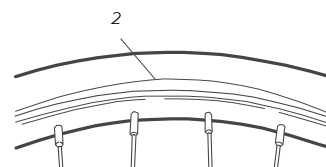


Fig: Syftningslinje 2 (fel)



Ligger däcket fel på fälgen är det stor risk cykeln börjar "wobbla" och däcket kan kränga av fälgen med omkullkörning som följd.

Justering av bromsvajern

1. Efter att ha kontrollerat att hjulet inte rör sig lätt när bromsvajern dras, tryck in bromshandtaget ett tiotal gånger så långt som greppet tillåter för att dra in bromsvajern, se *fig: Kontroll*.

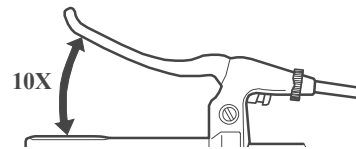


Fig: Kontroll

OBS!

Om bromsvajern inte dras in, kommer den att behöva justeras snart igen.

2. Det finns två metoder för att justera bromsvajern. Den nedan används när du endast justerar bromsvajern, den andra när du byter ut bromsenheten mot en ny enhet.

Vid omjustering

Vrid vajerns justeringsbult eller mutter på bromsenheten eller bromshandtaget, så att det finns cirka 15 mm spel i bromshandtaget, se *fig: Kontroll av spel*. (Mängden spel i bromsvajern är lika med det avstånd från den position vid vilken bromshandtaget inte manövreras till den position där effekten känns plötsligt, när bromshandtaget trycks in.)

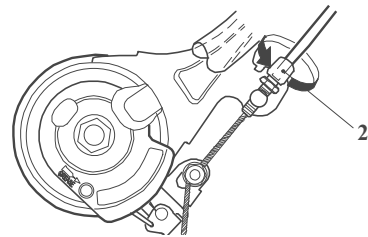
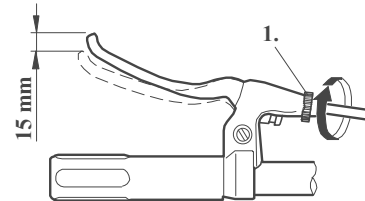


Fig: Kontroll av spel
1) Vajerns justeringsbult och mutter
2) Vajerns justeringsbult

Vid byte av bromsenhet

Vrid vajerns justeringsbult för att sätta märket på vänster kåpa i linje med märket på kamplattan, se *fig: Kontroll av kamplatta*.

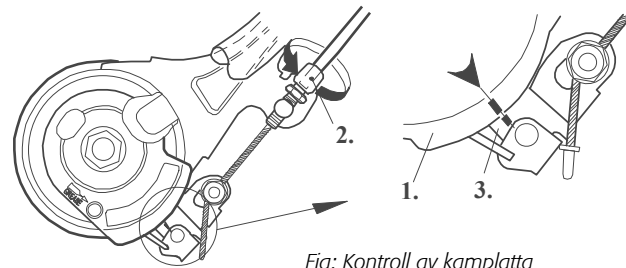


Fig: Kontroll av kamplatta
1) Vänster kåpa
2) Vajerns justeringsbult
3) Kamplatta

3. Efter att ha tryckt in bromshandtaget för att kontrollera bromsens funktion, dra fast vajerns justeringsbult med vajerns justeringsmutter, se *fig: Dra fast*.

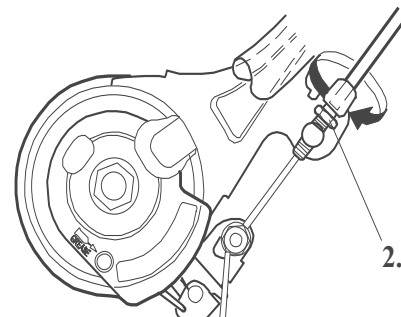


Fig: Dra fast
2) Vajerns justeringsbult

Är du osäker, kontakta en fackman!

Underhåll

Om bromsen ej fungerar bra

1. Om något av följande sker under färd, sluta omedelbart cykla och vänd dig till fackman för inspektion och reparation.

- Om onormalt ljud uppträder när bromsarna används.
- Om bromseffekten är onormalt kraftig.
- Om bromseffekten är onormalt svag.
- Orsaken kan vara otillräckligt med bromsfett. Be då fackmannen att smörja mekanismen med passande rullbromsfett.

2. För att erhålla bästa möjliga funktion ska du använda motsvarande originaldelar om något måste bytas. Används andra delar kommer bromseffekten att försämrats och bromsarna kanske inte fungera.

3. Kontrollera att bromsarmen är ordentligt monterad mot gaffeln. Om den inte är det kan bromsarmen lossna vilket kan leda till allvarliga olyckor under färd.

4. Om bromsarna används ofta, kan bromstrumman bli het. Rör inte bromstrumman på minst en halvtimme efter att du slutat cykla.

5. Främre Inter-M bromsen skiljer sig från vanliga bromsar genom att insidan av bromstrumman är fylld med fett. Detta kan göra att hjulet går tyngre ibland, särskilt vid kall väderlek.

6. Om bromsvajern blir rostig kommer bromseffekten att försämrats. Om detta sker, byt ut bromsvajrarna och kontrollera åter bromseffekten.

7. Främre bromsenheten och navenheten skall aldrig demonteras. Om detta sker, kommer de inte längre att fungera som de skall och att de kan skadas.

8. Om du bromsar hårt med den främre Inter-M bromsen medan cykeln står stilla och rör cykeln framåt/bakåt så kommer du att märka att ett visst spel är för handen i bromsen. Detta är helt normalt och kommer inte att vara ett problem medan du cyklar.

Losskoppling av bromsvajer

1. Dra det yttre husets hållare utefter guidespåret i bromsarmen för att få den ur spåret.

2. Medan du håller länken för att fästa den så att den inte kan röras, skjut innervajerns låsbult utefter spåret för att ta ut den ur spåret. För att montera bromsvajern igen, utför ovanstående i omvänd ordning.

Montering av bromsvajer

1. Medan du trycker på bromsen, passa in bromsvajersetet genom hålet i fästet.

2. Lägg innervajerns ände i samma riktning som hålet i vajerhaken och vrid sedan vajerhaken såsom visas i illustrationen och stoppa in innervajerns ände i hålet.

3. Skjut ytterhöljets hållare utefter spåret i bromsarmen för att fästa den i spåret.

4. Placera vajerns justeringsbult så att den är 20-22 mm från änden på ytterhöljets hållare. För sedan in innervajern genom vajerns justeringsbult och sedan genom hålet i innervajerns låsbult.

5. Kontrollera att bägge ändar på ytterhöljet sitter fast ordentligt i vajerns justeringsbultar på både bromshandtaget och bromsarmen.

6. Skjut bakåt tills det tar emot. Därefter skruvas innervajern fast med låsmuttern samtidigt som du drar i innervajern för att spänna den ordentligt.

V-broms

Se till att båda bromsbeläggen är i läge mot fälgen, såsom visas i *fig: Justering V-broms*. Om du behöver grovjustera beläggens läge, görs detta genom att lossa fästskruven(1). Avståndet mellan fälg och bromsbelägg bör vara ca 1 mm. Avståndet kan finjusteras med bromshandtagets justerskruv(2) som sedan låses med låsmuttern(3). Om det är problem att ställa in avståndet, får man först göra en grovinställning av vajern. Detta görs genom att man lossar vajerskruven(4) och sträcker vajern.

Om bromsbeläggen ger ifrån sig oljud, bör dessa justeras av fackman. Tänk på att byta bromsbelägg vid behov samt att smörja alla rörliga delar regelbundet.

En del av modellerna i programmet är utrustade med rostfria vajrar och ytterhölje med plastinsida. Dessa behöver inte smörjas. De cyklar som har en annan typ av vajer måste smörjas med jämna mellanrum. Lossa vajern och droppa försiktigt i lite olja längs vajern ner i ytterhöljet.

Är du osäker, kontakta en fackman!

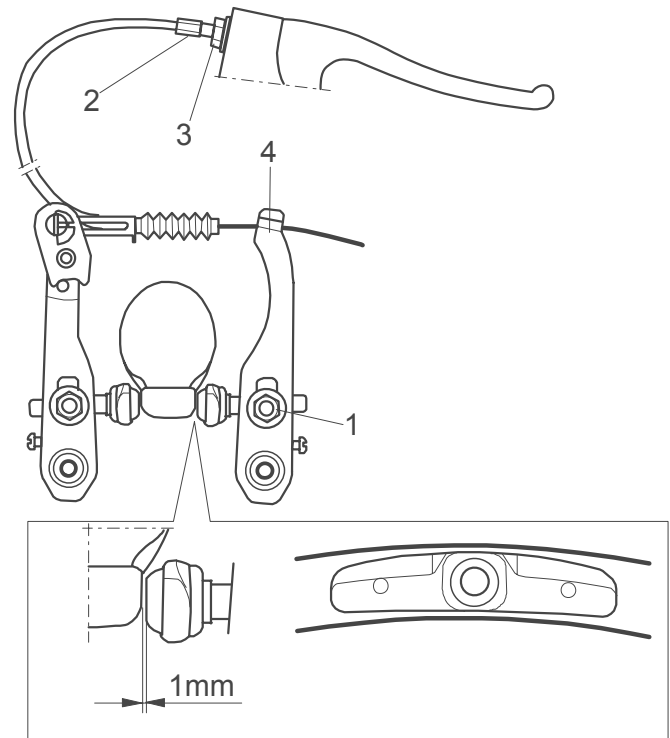
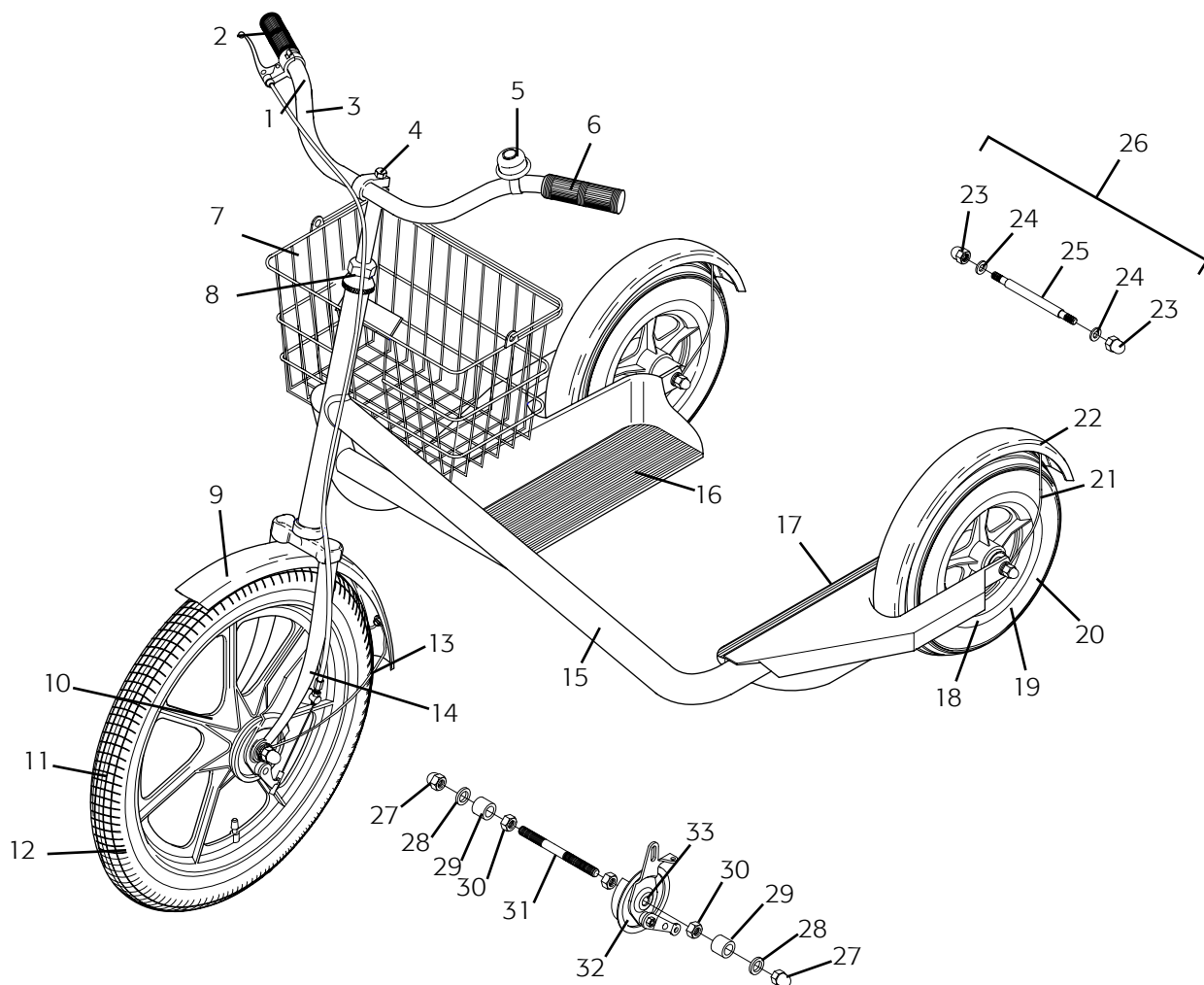


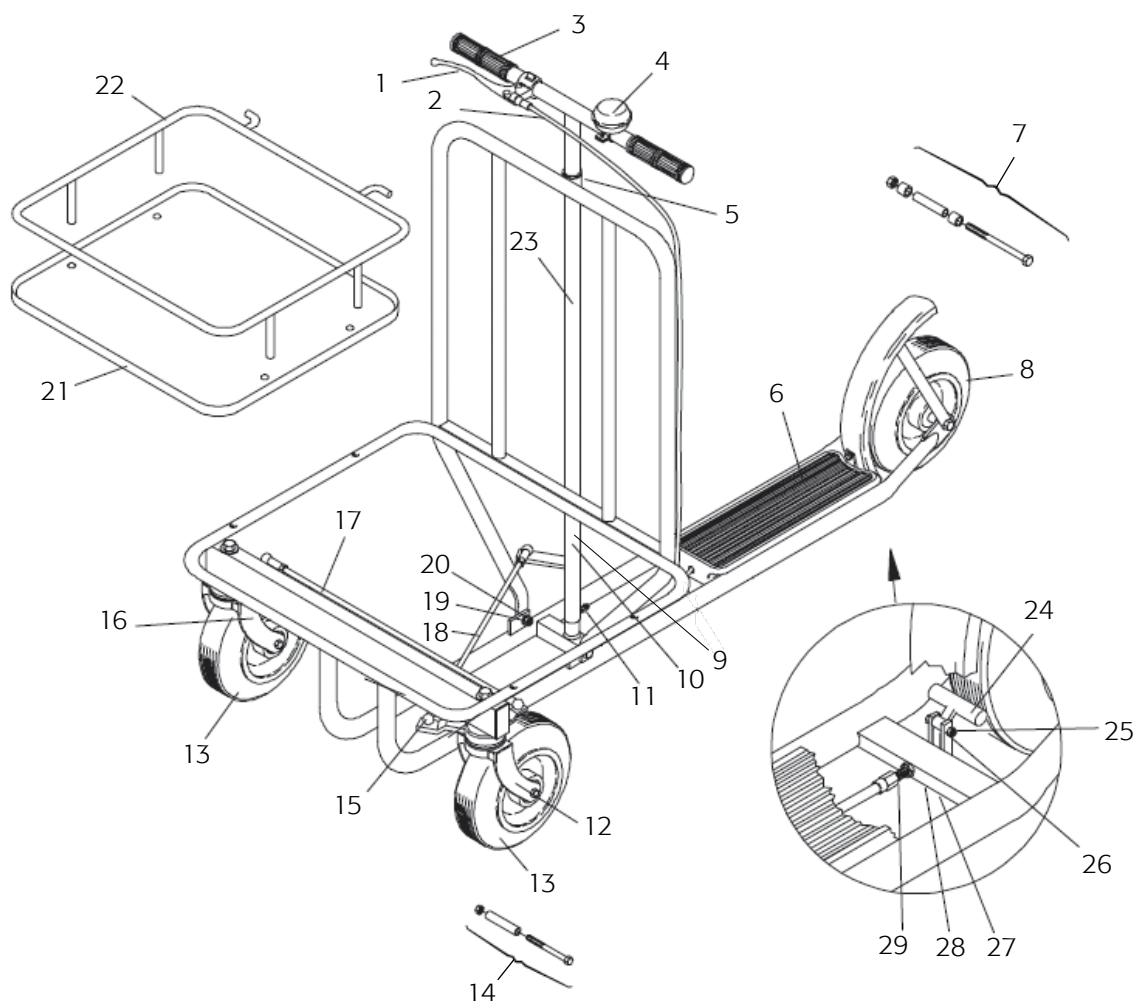
Fig: Justering V-broms

Sprängskiss modell 624/625



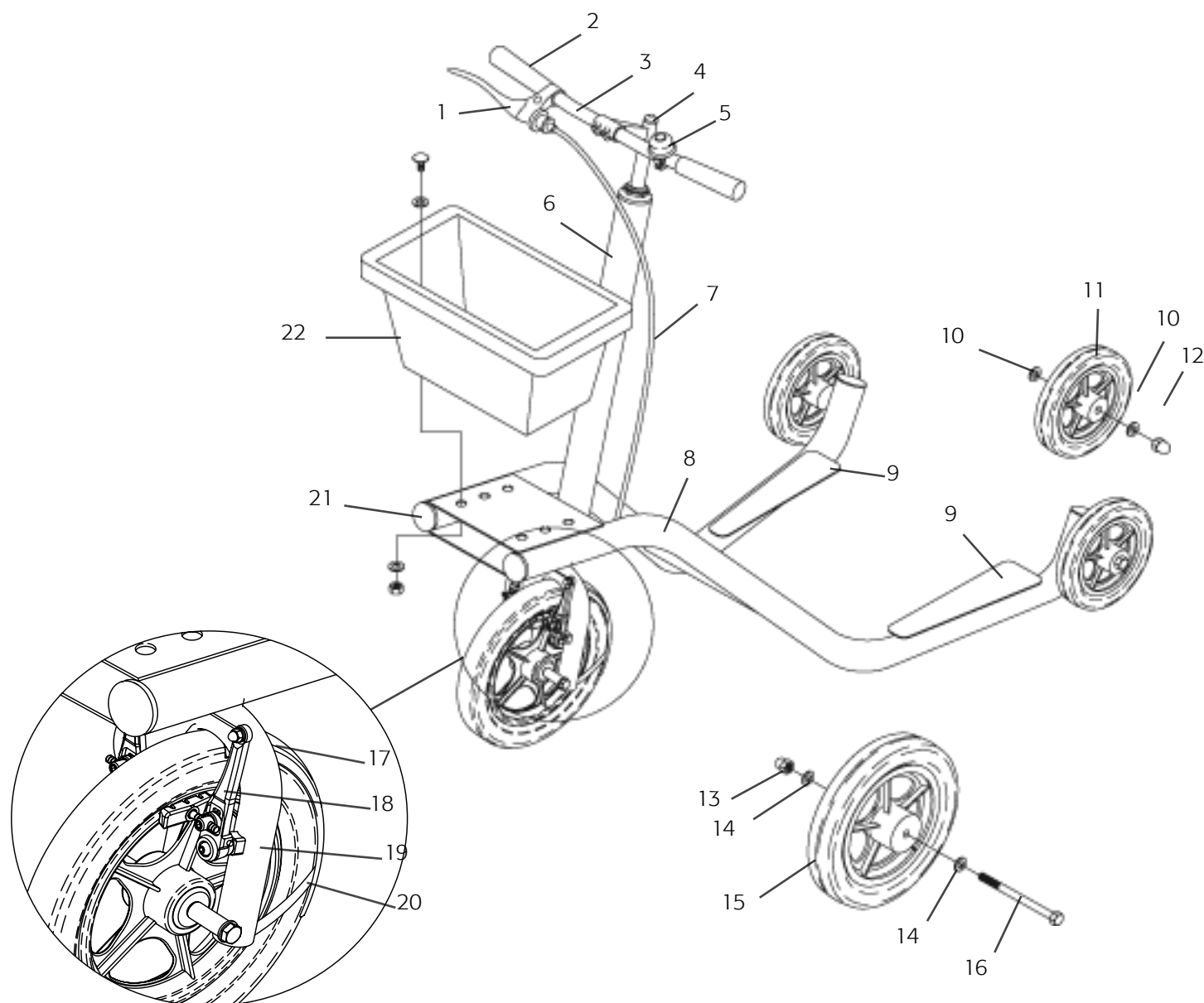
Pos.	Art. nr.	Beskrivning	Pos.	Art. nr.	Beskrivning
1	2404-5	Bromsvajer	18	6944-21	Bakhjul, utan däck/slang
2	6935-20	Spärrbromshandtag		6944-70	Bakhjul, komplett
3	6005	Styre		19001-6	Kullager, 6001-2z
4	34372	Styrstam	19	951	Slang 10x2"
5	1454-7	Ringklocka	20	801	Däck 10x2", grått
6	1025-7	Handtag, par	21	6935-51	Skärmstag, bakre
7	3261-107	Korg	22	36105	Bakskärm
8	1679174	Styrlagersats	23	9145-26	Kupollåsmutter M8
9	36106	Framskärm	24	5864	Bricka M8
10	6944-20	Framhjul, utan däck/slang (624)	25	6944-25	Axel M8 130 mm
	6944-60	Framhjul, komplett (624)	26	6944-26	Axelset
	6944-40	Framhjul, massivt (625)	27	5931	Kupollåsmutter M9
	6944-50	Bakhjul, massivt (625)	28	5881-1	Bricka
11	798-9	Däck 16x1.75x2", grått	29	6944-28	Distans 18 mm
12	910-21	Slang 16x1.75x2"	30	6944-29	Mutter
13	6258	Skärmstag, främre	31	6944-30	Axel M9 130 mm
14	4220-1655	Framgaffel	32	6944-31	Bromssköld
15	6965-1-55	Ram	33	19001-6	Kullager 6001-2z
16	6935-53	Halkskydd, höger		3112-3-64	Pakethållare
17	6935-52	Halkskydd, vänster		3112-6	Fäste till pakethållare

Sprängskiss modell 634



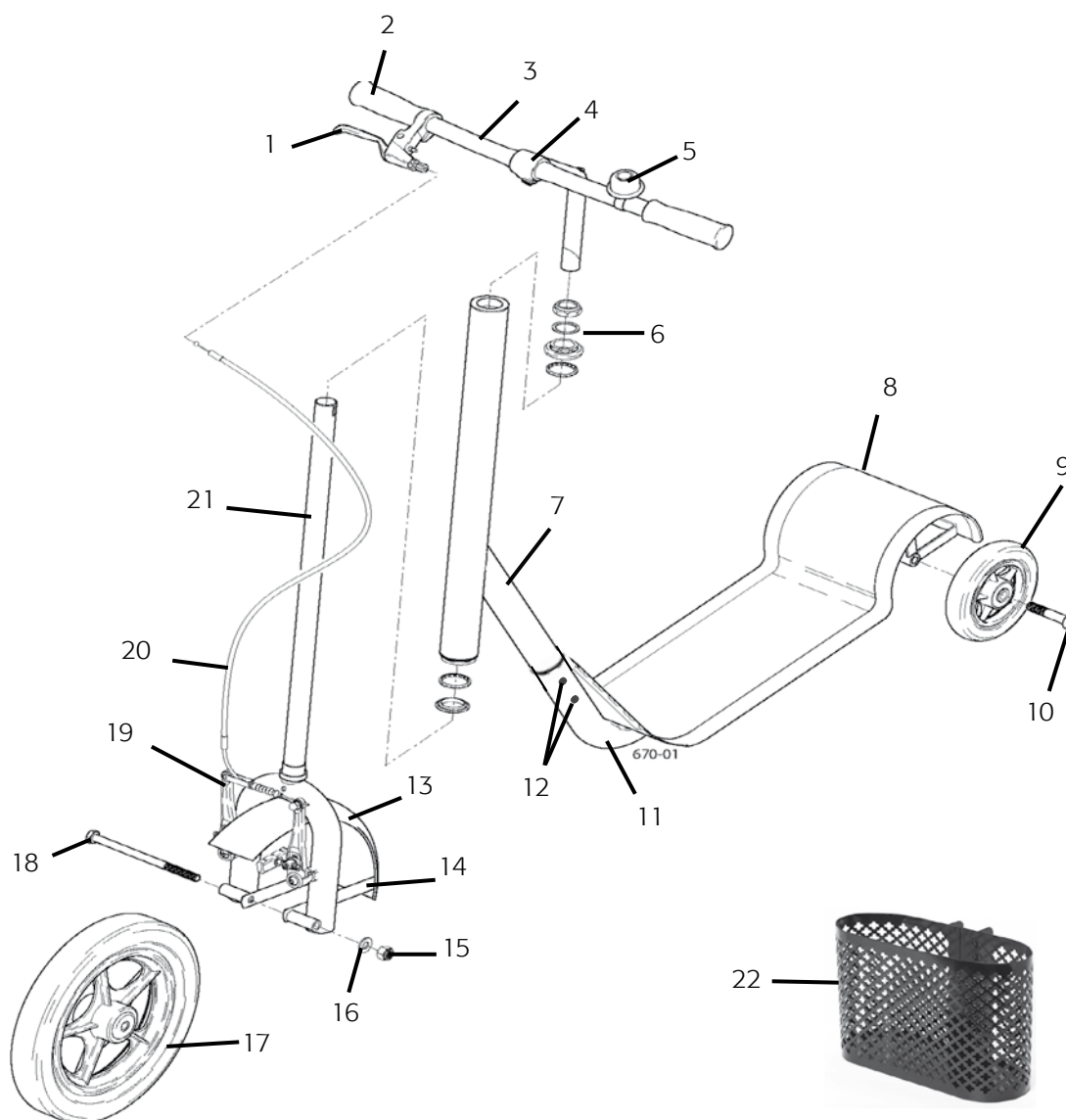
Pos.	Art. nr.	Beskrivning	Pos.	Art. nr.	Beskrivning
1	8145-425	Bromshandtag	18	6934-36	Styrstag
2	32101	Bromsvajer	19	14353	Skruv M8x20
3	1025-7	Handtag, par	20	5844	Kupollåsmutter M8
4	1454-7	Ringklocka	21	6961-17	Plastflak
5	33021	Plastbusning	22	6960-9	Lastsarg
6	23010	Gummiplatta	23	12140	Styrstång
7	35140-4	Axelset, bakhjul	24	6934-25	Bromsarm
8	35139	Bakhjul 200/50-100 för 12 mm axel	25	5844	Kupollåsmutter M8
9	33066	Styrrörsklamma	26	14358	Skruv M8x40
10	6934-33	Styrrör för undre styrstag	27	32165	Skruvnippel
11	14326	Skruv M6x25	28	6934-20	Fjäder
12	35140-1	Fäste för framhjul, vänster	29	32160	Justerskruv
13	35140	Framhjul 200/50-100 för 8 mm axel		6960-10	Extra lastflak, tillbehör
14	35140-3	Axelset, framhjul		6934-40	Skrivpulpet, tillbehör
15	6961-35	Kulled, höger		3112-3-64	Pakethållare, tillbehör
16	35140-2	Fäste för framhjul, höger		3112-6	Fäste för pakethållare, tillbehör
17	6934-37	Parallellstang			

Sprängskiss modell 662



Pos.	Art. nr.	Beskrivning	Pos.	Art. nr.	Beskrivning
1	8147-437	Bromshandtag	12	5284	Kupollåsmutter M12
2	1047	Handtag (par)	13	6960-32	Kupollåsmutter M10
3	6010-7450	Styre	14	5866	Bricka M10
4	6053-708	Styrstam	15	6966-25	Framhjul 12½" x 2¼", t660
5	1454-7	Ringklocka	16	5285	Bult M10x160 mm
6	6966-5-3	Styrhuvud	17	6970-45	Framskärm, svart
7	6966-40	Bromsvajer	18	8145-90	V-broms
8	6966-04-03	Ram	19	6966-03-03	Framgaffel
9	6966-35	Halkskydd, svart	20	6966-38	Skärmstag
10	5867	Bricka M12	21	6966-27	Ändavslutning
11	6966-26	Bakhjul 200 mm	22	6966-50	Plastlåda med skruvar, tillbehör

Sprängskiss modell 672



Pos.	Art. nr.	Beskrivning	Pos.	Art. nr.	Beskrivning
1	8147-437	Bromshandtag	12	71588	Skruv MK6S M8x50 FZB
2	1047	Handtag (par)		7600-1112	Kupollåsmutter M8
3	6010-7450	Styre	13	6970-45	Skärm, svart
4	6053-708	Styrstam	14	6966-38	Skärmstag
5	1454-7	Ringklocka	15	6960-32	Kupollåsmutter M10
6	1679174	Styrlagersats	16	5866	Bricka M10
7	6970-8-55	Framram, silver	17	6966-25	Framhjul 12½" x 2¼", t660
	6970-8-58	Framram, röd	18	5285	Bult M10x160 mm
8	6970-7	Halkskydd, svart	19	8145-90	V-broms
9	6966-28	Framhjul Supo-L 150 OK 12	20	2404-5	Bromsvajer
10	6970-6	Skruv M12x60	21	6970-3-55	Framgaffel, silver
11	6970-9-55	Bakram, silver		6970-358	Framgaffel, röd
	6970-9-58	Bakram, röd	22	3270	Svart korg, tillbehör



Version 1301
Art. Nr: 7950-355