

ANVÄNDARINSTRUKTION



PROVTAGNINGSTOL, ELEKTRISK

Gäller följande modeller:

REF

010-5050



Om du har QR-läsare kan du öppna
Användarinstruktionen digitalt här och
spara den på den enhet du själv föredrar.

OBS!

Operatören skall läsa igenom användarinstruktionen
noggrant INNAN produkten tas i bruk,
för att undvika onödiga risker för patient och operatör.

INNEHÅLLSFÖRTECKNING

Förord

Garanti

Viktig information

1. Funktionsbeskrivning

1.1 Allmän beskrivning

2. Handhavande

2.1 När patienten sätter sig

2.2 Anslutning

2.3 Höjning/sänkning av stolen

2.4 Reglering av ryggstödet

2.5 Reglering av bendelen

2.6 Reglering av armstöden

2.7 Justering av armstödens gaskolv

2.8 Hjulen

3. Underhåll och rengöring

3.1 Rutinkontroller

3.2 Rengöring

3.3 Smörjschema

3.4 Reservdelslista

3.5 Tillbehör

3.6 Smörj-, rengörings- och desinfektionsmedel

4. Teknisk specifikation

4.1 Måttuppgifter

4.2 Motorer och styrenheter

4.3 Batteribackup

4.4 Etiketter på produkten

5. Försäkran om överensstämmelse

6. Kontaktuppgifter

FÖRORD

Välkommen som ägare av en elektrisk provtagningsstol tillverkad av Sjöbloms Sjukvårdsutrustning AB. Vi hoppas att Ni skall bli nöjd och tillfredsställd med vår kvalitetsprodukt.

Om ett problem skulle uppstå med någon av våra produkter är Ni alltid välkomna att kontakta oss, så kommer vår serviceavdelning att assistera Er med den expertis som behövs för att lösa problemet.

Användarinstruktionen som Ni håller i Er hand innehåller all information som behövs för att använda, underhålla och utföra service på produkten. Dokumentet uppdateras kontinuerligt i takt med att produkterna modifieras. Vi reserverar oss därför mot eventuella ändringar i användarinstruktionen.

GARANTI

Sjöbloms utfärdar 2 års garanti för material-, konstruktions- och fabrikationsfel, förutsatt att produkterna inte utsatts för yttre åverkan eller onormalt slitage. För att garantin ska gälla måste produkten ha använts i enlighet med användarinstruktionen, samt att service utförts enligt specifikationen.

VIKTIG INFORMATION

Denna produkt är avsedd för professionellt medicinskt bruk. Användarinstruktionen måste läsas igenom noggrant innan produkten tas i bruk, för att undvika onödiga risker för patient och operatör.

Användarinstruktionen innehåller varningar där risk föreligger för personskada, som måste uppmärksammas. Felaktigt handhavande kan medföra livsfara.

En varningstriangel visas där särskilt viktig information återfinns.



Varningstriangel

1. FUNKTIONSBESKRIVNING

Denna produkt är avsedd för professionellt bruk inom vården, för undersökning av patient.

Den är designad för att vara ett funktionellt och användarvänligt arbetsredskap för operatören och patienten.

Notera att produkten endast får användas av kompetent vårdpersonal som läst igenom användarinstruktionen, för ett rätt handhavande.

Allmän beskrivning

Provtagningsstol med elektrisk höjdjustering och elektrisk reglering av ryggstödet. Förkromat eller lackerat chassi av helsvetsade stålrör. Bendelen regleras manuellt. Dynorna är stoppade med skumplast och klädda med konstläder.

Två 100 mm fasta hjul fram, två 75 mm sväng- och låsbara bak. Nackkudde armstöd och patient handtag ingår.

2. HANDHAVANDE

2.1 När patienten sätter sig

Patienten ska sätta sig in mot ryggstödet.

Hjulen ska vara låsta och stolen i lägsta läge innan patienten sätter sig.

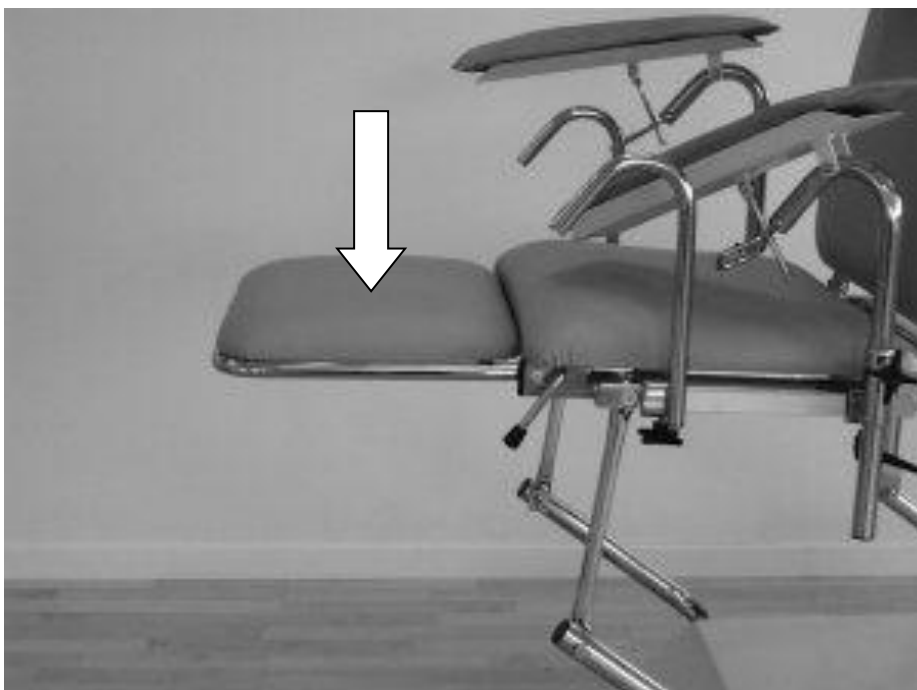


Vid undersökning av barn sittande i vuxens knä eller framför vuxen, ska bendelen alltid vara nedfälld som på bilden till vänster. Tipprisk kan förekomma vid felanvändning.



OBS!

Patienten får ej sitta på bendelen, då tipprisk kan förekomma.



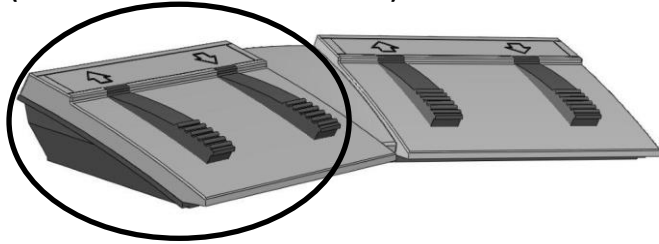
2.2 Anslutning av elektrisk provtagningsstol

Stickkontakten ska anslutas till ett jordat 230V-uttag. Britsen är nu klar att använda.

2.3 Höjning/sänkning av provtagningsstol

Elektrisk, fotkontroll

(fotkontroll är standard)



Följ pilarna för att reglera stolen upp och ner.

Det vänstra reglageparet styr höjden på stolen, det högra styr ryggstödet.

Elektrisk, handkontroll

(handkontroll finns som tillval)



Följ pilarna för att reglera britsen upp och ner.

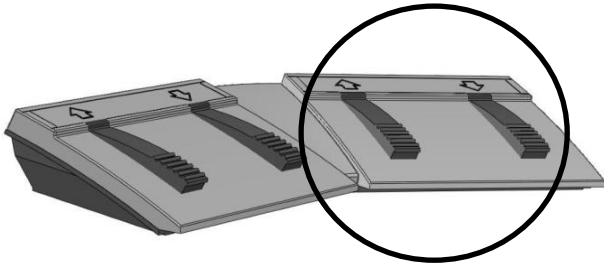


Varning!

Se till att inga obehöriga befinner sig inom britsens arbetsområde, då klämrisk föreligger vid höjning och sänkning.

2.4 Reglering av ryggstöd

Elektrisk, fotkontroll



Höger par reglerar ryggstödet.
Vänster par reglerar höjden på stolen.

Elektrisk, handkontroll



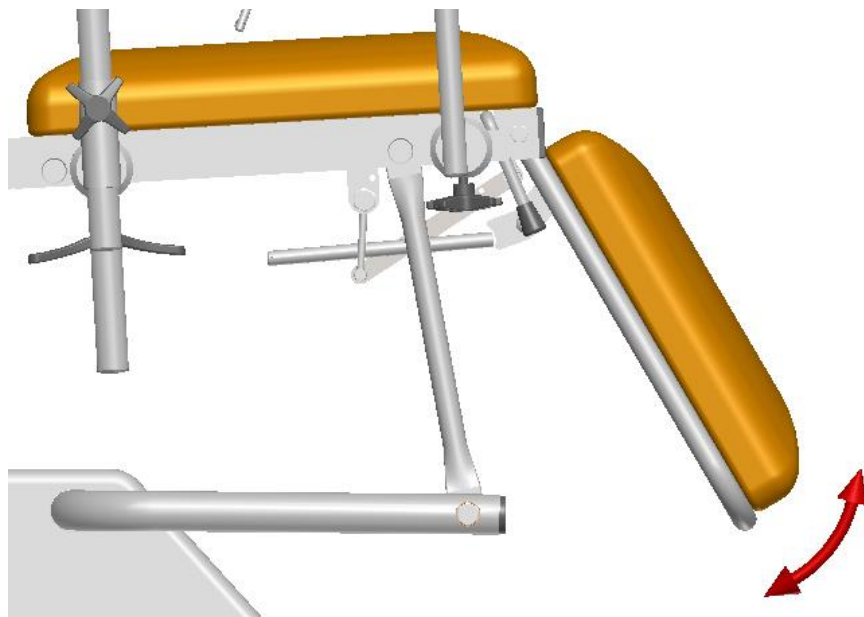
Se på symbolerna och
följ pilarna för att
reglera britsens olika
funktioner.



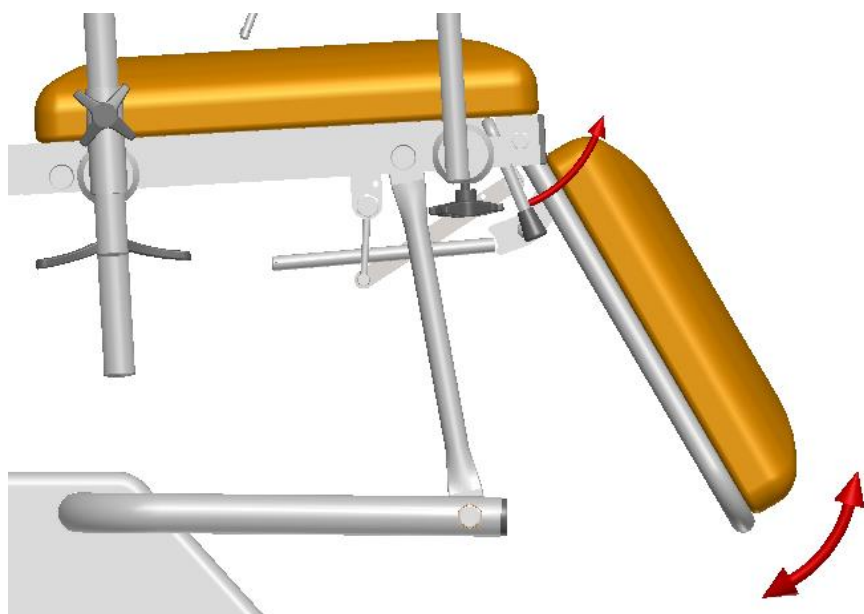
Varning!

Se till att inga obehöriga befinner sig inom stolens arbetsområde, då klämrisk föreligger vid höjning och sänkning.

2.5 Reglering av bendelen



Fatta tag i bendelen och dra den uppåt för att ställa in rätt position.



För att sänka bendelen, ta tag i bendelens framkant samtidigt som reglaget förs uppåt. Så länge reglaget hålls i upprätt läge är det möjligt att sänka bendelen.

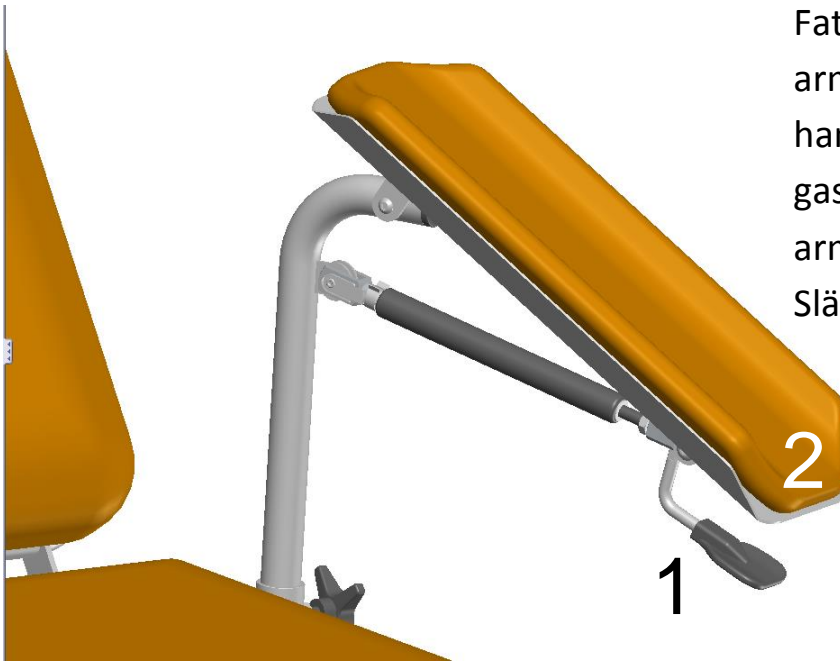
När bendelen befinner sig i önskad position, släpp reglaget så låses bendelen i det läget.



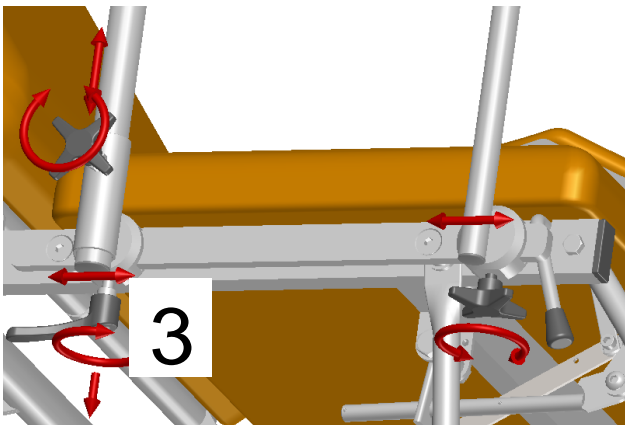
OBS!

Man får inte sitta på bendelen!

2.6 Reglering av armstöden



Fatta tag om handtaget (1) och armstödsskenan (2) med ena handen. När handtaget lyfts frigörs gaskolven och man kan vinkla armstödet upp eller ner. Släpp när önskad vinkel uppnåtts.



För att flytta armstödet i sidled längs tillbehörsskenan, lossa vredet (3) och flytta därefter armstödet längs tillbehörsskenan.

Både armstöden och patienthandtagen kan regleras steglöst framåt och bakåt längs tillbehörsskenan enligt bilden till vänster.



Varning!

Se till att inga obehöriga befinner sig inom stolens arbetsområde, då klämrisk föreligger vid höjning och sänkning.

2.7 Justering av armstödet gaskolv



Om gaskolven inte fungerar som den ska utan höjer armstödet utan att man trycker på handtaget, behöver man justera gaskolven.

Börja med att lossa den sida av gaskolven som bilden till vänster visar.



Frigör fäststålet (inringat på bilden) genom att trycka det uppåt från gaskolven.



Gaskolvsfästet ska helt frigöras från armstödsfästet som bilderna visar.





Lossa på muttern.



Vrid gaskolven motsols cirka ett varv (det kan variera hur mycket som krävs).

Drag sedan åt muttern igen och montera fast gaskolven enligt föregående sidor. Glöm inte att sätta tillbaka de vita plastbussningarna (se föregående sida).

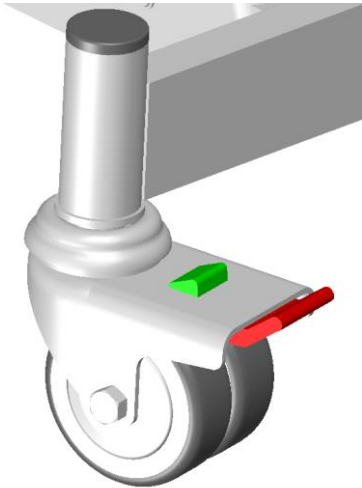
Testa.

Klart!

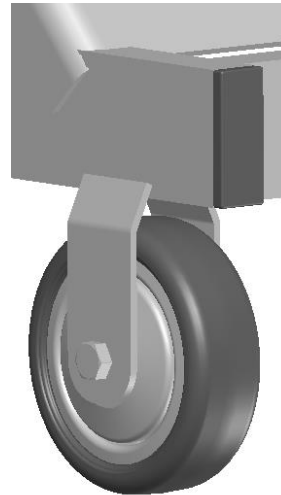
2.8 Hjulen

Två 100 mm fasta hjul fram, två 75 mm sväng- och låsbara hjul bak.

Bakre hjul



Främre hjul



3. UNDERHÅLL OCH RENGÖRING

3.1 Rutinkontroller

Rutinkontroller och smörjning enligt schema nedan bör göras var 6:e månad eller vid behov för att säkerställa fullgod funktion.



Viktigt!

Underlåtelse av följande rutinkontroll kan medföra att patienten och/eller operatören utsätts för onödiga risker samt att britsen kan få minskad livslängd. Kontrollera därför alla funktioner och delar på regelbunden basis.

Kontrollera följande:

- Eventuella missljud.
- Gaskolvens funktion.
- Hjulens och hjullåsmekanismens funktion.
- Eventuella skador på elkablar, om britsen är utrustad med motor.
- Motorernas funktion, om britsen är utrustad med motor.
- Att leder och infästningar smörjs enligt smörjschema.

3.2 Rengöring

Rengöring av konstläder

Vid normal rengöring bör ljummet vatten och mild tvållösning användas.

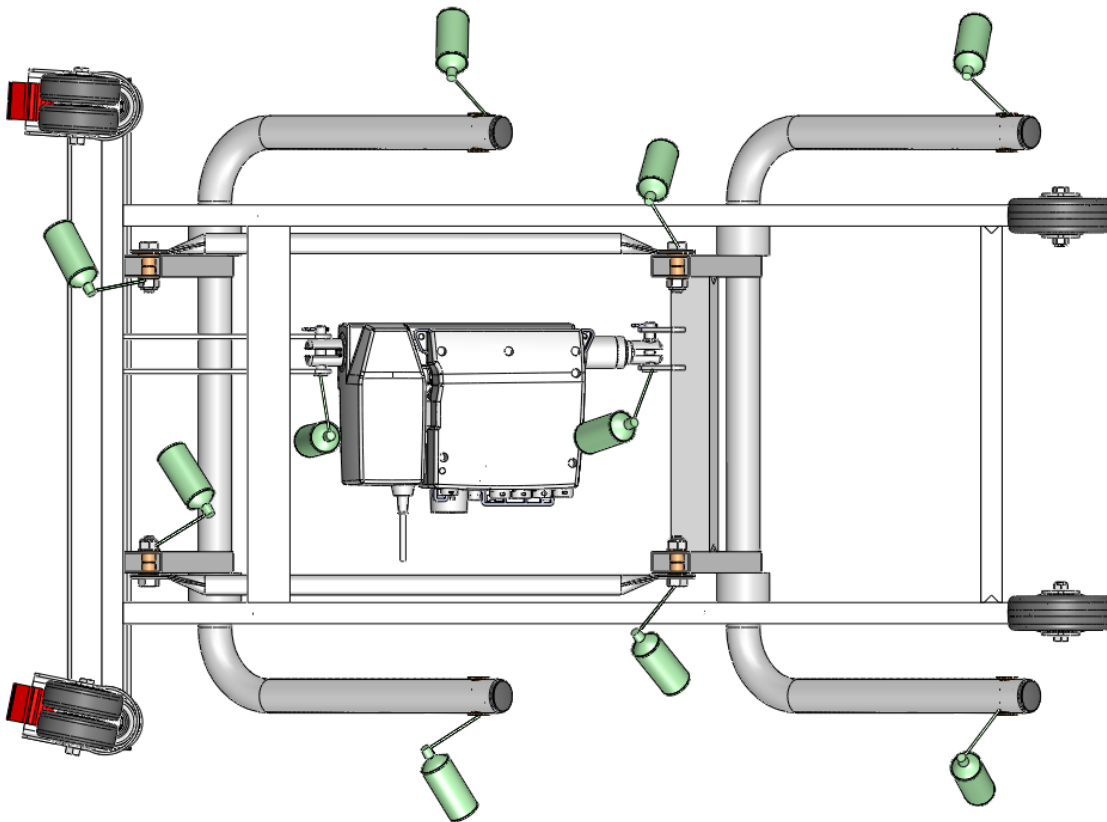
Desinfektion

Om produkten behöver desinfekteras, ska svag spritlösning användas. Konstlädret tål de vanligaste av landstingen upphandlade alkoholbaserade ytdesinfektionsmedlen. För komplett lista över medel som konstlädret testats med, se vår hemsida.

Klor

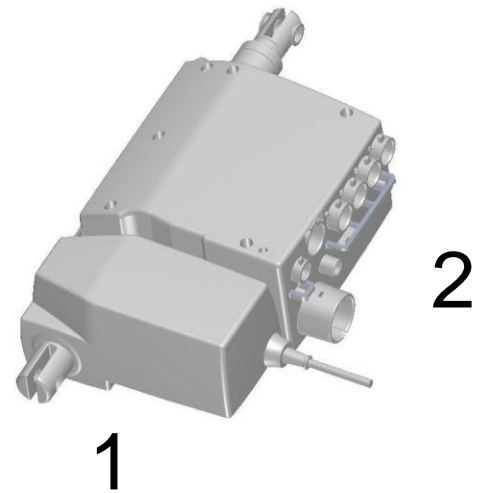
Klorbaserade rengöringsmedel rekommenderas generellt inte. Klor påverkar såväl produkter som miljö negativt, även om såväl spädningens koncentration som hur man efterbehandlar produkten inverkar. Om klorbaserat medel trots allt används rekommenderas att produkten eftertorkas med lätt vattenfuktad trasa. Överdrag i PU är inte kompatibelt med klor. PVC klarar det acceptabelt.

3.3 Smörjschema

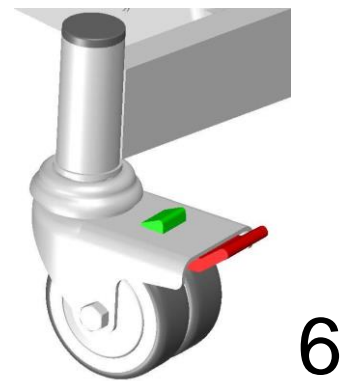
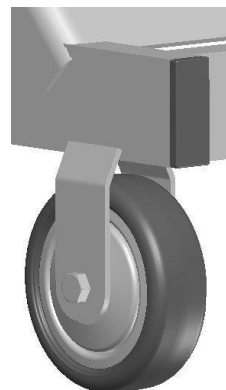
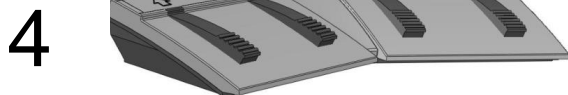


1. Lås först hjulen.
2. Ta någon till hjälp och tippa britsen på sidan, för att kunna smörja de rörliga lederna. Använd helst "Smörjolja för Sjöbloms/Tarsus medicinska möbler" eller likvärdig för bästa resultat, art nr 5557001.

3.4 Reservdelsslista



Nr	Art nr	Benämning
1	314100+1115004E	Lyftmotor
2	CB9140AK3+0001J	Styrenhet
3	312100+3115004C	Ryggstödsmotor
4	FS2001	Fotkontroll
5	10032100000RP	Hjul, främre
6	7555100102LPZ	Hjul, bakre
7	010-0100	Nackkudde
8a	DY100	Ryggstödsdyna
8b	DY1300	Sittdyna
8c	DY1400	Benstödsdyna
8d	DY1500	Armstödsdyna
9	G0007	Gaskolv armstöd



3.5 Tillbehör

Vitlackerat underrede, Batteri-backup

3.6 Smörj-, rengörings- och desinfektionsmedel

R-1, Rengöringsmedel för konstläder

5557001, Olja för smörjning av medicinska möbler

C068, Desinfektionsmedel DAX Plus



Smörjolja



Rengöringsmedel



Desinfektionsmedel

4. TEKNISK SPECIFIKATION

4.1 Måttuppgifter

Totallängd: 180 cm

Längd ryggstöd: 90 cm

Längd sittdyna: 45 cm

Längd bendel: 40 cm

Bredd: 60 cm

Höjd: 50-90 cm

Vikt: ca 50 kg

Max belastning: 160 kg

4.2 Motorer och styrenheter

Motorerna överensstämmer med EMC-direktiv i enlighet med standard EN 60601-1-2.

Vid full belastning får motorerna belastas maximalt 6 min/timme.

Ställdonstillverkaren garanterar minst 10 000 cyklers livslängd. Säkerhetsmutter är monterad i alla ställdon för att förhindra ras.

Styrenheter

Max. anv. tid 10 % eller 6 min/h vid kontinuerlig drift. Överensstämmer med direktiv i enlighet med standard EN 60601-1.

4.3 Batteribackup

(tillval)

Allmänt

Batterierna som används i styrenheten är slutna blybatterier av samma typ som startbatterier i bilar. Elektrolyten i blybatterierna är absorberad i glasfiberväv och innebär att batteriet kan placeras i valfri position.

Medföljande nätsladd ansluts till ett vägguttag med 230 Volt. Laddaren kommer att ladda upp batteriet på mindre än 12 timmar. Laddaren kan utan problem vara ansluten för laddning under långa perioder, t.ex. 1 vecka.

Om ett batteri inte används under en längre tid kommer det att gradvis tappa sin lagrade energi. Det rekommenderas därför att batterierna laddas upp minst 8 timmar innan drift.

Livslängd

Batteriets livslängd beror på flera faktorer, bl.a. urladdningsdjupet. Om batteriet laddas ur djupt mellan laddningarna kommer livslängden att reduceras. Laddning så ofta som möjligt rekommenderas.

Den inbyggda summern "Ladda batteriet" som finns inbyggd i styrenheten ljuder när urladdning till 50 % har skett.

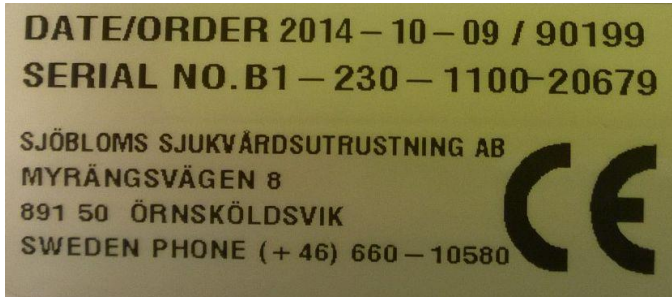
Den förväntade livslängden på batterierna är på cirka 500-1200 uppladdningar.

OBS!



När batteriet är förbrukat bör batteriet lämnas till en batteriinsamling, för att spara på miljön.

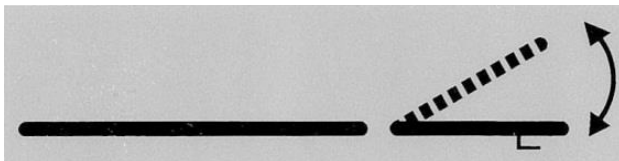
4.4 Etiketter på produkten



CE-etiketten innehåller datum, ordernummer, serienummer och våra kontaktuppgifter.



Maxbelastning 160 kg.



Visar reglering av ryggstödet. Det sitter en etikett på varje sida av stolen.



Visar att man inte får sitta på bendelen.

5. FÖRSÄKRAN OM ÖVERENSSTÄMMELSE

Typ av utrustning: Provtagningsstol, elektrisk
Art nr: 010-5050 Produktregistreringsnummer: 10393

Tillverkare

Sjöbloms Sjukvårdsutrustning AB

Myrängsvägen 8

S-891 50 ÖRNSKÖLDSVIK

Sjöbloms Sjukvårdsutrustning AB försäkrar att ovanstående produkt uppfyller tillämpliga krav i såväl EU-direktiv MDD 93/42/EEC och lagen (1993:584) om medicintekniska produkter samt Läkemedelsverkets föreskrifter LVFS 2003:11 om medicintekniska produkter.

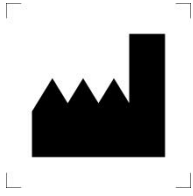
Örnsköldsvik 2015-09-01



Karl-Gunnar Sjöblom

Produktionschef

6. KONTAKTUPPGIFTER



Sjöbloms sjukvårdsutrustning AB
Myrängsvägen 8
891 50 Örnsköldsvik
Sweden

Tel: 0660 105 80

Fax: 0660 180 00

E-mail: info@sjobloms.com

Hemsida: www.sjobloms.com