



KÄYTTÖOHJEET 2

ONNEKSI OLKOON!

Olet valinnut erittäin laadukkaan työtuolin. Kotimainen Salli Satulatuoli on korkealuokkainen tuoli, jolla on pitkä takuu.

BRUKSANVISNING 7

GRATTIS!

Du har valt en arbetsstol av allra bästa kvalitet! Salli Sadelstol från Finland är en sadelstol av bästa kvalitet med lång garantitid.

INSTRUCTIONS 12

CONGRATULATIONS!

You have chosen a high quality work chair. The Finnish Salli Saddle Chair is a premium saddle chair guaranteed for years of service.

BEDIENUNGHANDBUCH 17

GLÜCKWUNSCH!

Sie haben sich für einen Arbeitsstuhl von bester Qualität entschieden. Der finnische Salli Sattelstuhl ist ein hochwertiger Sattelhocker mit langer Lebensdauer.

MODE D'EMPLOI 22

FÉLICITATIONS !

Vous avez choisi une chaise de travail de qualité. Le siège-selle Salli, de fabrication finlandaise, est un siège de haut de gamme et garanti à long terme.

VASTUUVAPAAUS

Käyttäjää päättää itse Salli® Satulatuolin ja lisävarusteiden sopivuudesta omaan käyttöönnsä ja käyttää niitä omalla vastuullaan; tämä koskee kaikkia Easydoing Oy:n/Salli Systemsin ("Salli") valmistamia ja jakelemissa tuotteita. Salli ei vastaa tuotteiden kokeilemisesta, testikäytön tai säännöllisen käytön aikana aiheutuneista vammoista ja/tai vahingoista muilta osin kuin pakottavassa lainsäädännössä määrätään. Tuotteita ja niihin liittyviä lisävarusteita tulee käyttää suurta huolellisuutta noudattaen.

Käyttäjän tulee lukea kaikki käyttöohjeet, tämä ohje mukaan lukien, ennen tuolin käyttämistä, ja noudattaa ohjeita.

TUOTETTA EI SAA KÄYTTÄÄ NÄISSÄ TAPAUKSISSA:

1. JOS SINULLE TULEE TUOLIN KÄYTÖSTÄ LANTIOON, RAAJOIHIN, SELKÄÄN TAI MUUALLE KIPUJA (MUUTA KUIN NORMAALIA LIHASTEN ARKUUTTA), JOTKA EIVÄT MENE OHI MUUTAMASSA PÄIVÄSSÄ.
2. JOS TASAPAINOISTISI TAI LIHASTEN HALLINTASI ON JOSTAIN SYYSTÄ POIKKEAVA TAI HEIKENTYNYT.
3. JOS KÄYTÄT TASAPAINOISTIIN TAI LIHASTEN HALLINTAAN VAIKUTTAVIA LÄÄKKEITÄ TAI HUUMEITA.
4. JOS ET SÄÄDÄ, TAI ET VOI SÄÄTÄÄ, TYÖPÖYTÄÄSI SELLAISELLE KORKEUDELLE, ETTÄ SE SOPII KÄYTETTÄVÄKSI SALLI SATULATUOLIN KANSSA. OPTIMAALINEN PÖYDÄN KORKEUS / TYÖSKENTELYKORKEUS MÄÄRITELLÄÄN TÄSSÄ KÄYTTÖOHJEESSA.

Koska tuoli on mahdollista pudota, älä käytä äläkä anna lasten käyttää sitä, elleivät käyttäjän jalat istuttaessa yllä tukevasti maahan. Kaasujousi tulee valita käyttäjän pituuden mukaan, jotta tuotteen käyttäminen on turvallista. Suosittelemme lyhyitä käyttäjiä vaihtamaan kaasujousen lyhyeen malliin, jotta tuotteen käyttäminen olisi turvallista. Kaasujousia saa Sallilta ja valtuutetuilta jälleenmyyjiltä, ja jousi voidaan vaihtaa Sallin tuotantolaitoksella tai valtuutetun jälleenmyyjän luona.

SALLI SATULATUOLIN KOKOAMINEN

1. Aseta ristikko lattialle pyörät lattiaa vasten (Kuva 1).
2. Aseta kaasujousen paksumpi pää ristikon reikään (Kuva 2).
3. Aseta istuin kaasujousen ohuempaan päähän (Kuva 3). Jousi saattaa vaatia hetken pumppausliikettä toimiakseen kunnolla.

Kuva 1



Kuva 2



Kuva 3



Tuoli on nyt käyttövalmis.

SATULATUOLIN SÄÄDÖT

Istuimen mallista riippuen Salli Satulatuolissasi on yksi tai useampia seuraavista säätömahdollisuuksista:

Professional / MultiAdjuster / Twin

Tuoli takaa katsottuna:

1. Korkeussäätö (kaikki mallit)
2. Kallistuksen säätö *
3. Leveyden säätö (MultiAdjuster)

* MultiAdjusterissa vakiona. Classic ja Twin saatavana myös ilman kallistuksen säätöä, Professional aina ilman kallistuksen säätöä.

Swing / SwingFit

Tuoli takaa katsottuna:

1. Korkeussäätö (kaikki mallit)
2. Keinumekanismi (mekanismia ei voi lukita tiettyyn asentoon)
3. Leveyden säätö (SwingFit)





ISTUIMEN KALLISTUKSEN SÄÄTÄMINEN

(mallista riippuen, ks. edellinen kuva)

1. Ota toisella kädellä kiinni istuimen etuosasta ja vapauta kallistusmekanismi nostamalla kallistusmekanismin vipu ylös (Kuva).
2. Kun istuimen kulma tuntuu sopivalta, vapauta vipu, jolloin mekanismi lukittuu.

ISTUIMEN LEVEYDEN SÄÄTÄMINEN

1. Seiso tuolin takana ja avaa lukittu mekanismi reippaalla kämmenlyönillä vipuun (Kuva 1).
2. Liikuta istuimen osat halutulle etäisyydelle toisistaan liu'uttamalla ne erilleen (Kuva 2).
3. Lukitse leveysäättö napauttamalla vipu takaisin vasemmalle. Ensimmäisellä kerralla toista prosessi muutaman kerran ja testaa eri säätömahdollisuuksia löytääksesi parhaan mahdollisen asennon.



Kuva 1

Kuva 2

On suositeltavaa kokeilla tuolin kallistus- ja leveysäättöjä useamman kerran eri yhdistelminä, jotta tuoliilla olisi mahdollisimman mukava istua.

ISTUIMEN LEVEYSSÄÄDÖN PERIAATTEET

Istuimen leveyden säätö vaihtelee käyttäjien fysiologisten ominaisuuksien mukaan. On suositeltavaa pitää keskirako niin auki kuin mukavasti on mahdollista, jolloin lantiopohjan alla oleviin herkkiin tieheisiin kohdistuu vähemmän haitallista puristuspainetta.

FI

SALLIN PUHDISTUS JA HUOLTO

Runko ja kaasujousi voidaan puhdistaa pyyhkimällä desinfiointiaineella kostutetulla pyyhkeellä.

NAHKAISTUIN

Nahka pysyy pidempään kauniina ja puhtaana, kun pyyhit sitä ajoittain kevyesti kostutetulla kankaalla. Tahrat on syytä poistaa välittömästi. Pyyhi kevyesti vedellä tai miedolla pesuaineella kostutetulla kankaalla tai talouspaperilla.

Voit käyttää myös verhoilunahalle tai ratsastustarvikkeille tarkoitettuja hoitovainaita istuimen puhdistukseen.

Muista, että väriä päästävät tekstiilit voivat värjätä vaalean nahkan.

Nahan pinnassa mahdollisesti näkyvät jäljet ja lievät värin vaihtelut ovat ominaisia aidolle nahalle. Ne eivät vaikuta nahkatuotteen kestävyYTEEN.

KEINONAHKA

Tahrojen pyyhkimiseen voidaan käyttää liuosta, jossa on mietoa saippuaa ja vettä. Anna pintojen kuivua tai kuivaa ne hiustenkuivaajalla. Suosittelemme keinonahan desinfiointiin alkoholittomia tuotteita. Jos käytät alkoholia sisältäviä puhdistusaineita, kokeile ensin tuolin alapinnalle.

POLYURETAINI

Voidaan puhdistaa pyyhkimällä desinfiointiaineella kostutetulla pyyhkeellä.

ESD-KANGAS

Kangas on villaa, joten istuin tulee puhdistaa joko kemiallisesti jos perusteellinen puhdistus on tarpeen.

KAASUJOUSEN VOITELU JA SUOJAUS

Jos kaasujousi tulee käytössä hitaaksi tai jäykäksi, suihkuta ohuempaan päähän yleisvoiteluainetta.

PYÖRIEN VAIHTO

1. Käännä tuoli kyljelleen.
2. Jos sinulla on vahvat kädet, voit irrottaa pyörän vetämällä. Muutoin käytä vipuvartena esimerkiksi talttaa tai ruuvimeisseliä, jonka laitat ristikon ja pyörän väliin ja väännät pyörän irti.
3. Työnnä uusi pyörä paikoilleen.



Jos pyörän tappi jää kiinni ristikkoon, tartu tappiin pihdeillä ja naputa pihtejä vasaralla kunnes tappi irtoaa.

Jos muutaman vuoden vanhat pyörät jäykkenevät, on suositeltavaa vaihtaa pyörät uusiin.

Huomioi, että pyörät tulee valita sopimaan käytettävään alustaan.

ISTUJAN MAKSIMIPAINO

Suosittelava istujan maksimipaino on 120 kg, Salli Strong 150 kg.

SALLI SATULATUOLIN OSIEN IRROTTAMINEN TOISISTAAN

Käytä Sallin purkamiseen erikoistyökaluja, joita voit lainata Salli-jälleenmyyjältäsi.

ISTUIMEN IRROTTAMINEN

1. Nosta kaasujousi ääriasentoon.
2. Käännä tuoli ylösalaisin.
3. Aseta kourumainen purkutyökalu kaasujousen ja istuimen liitoskohtaan siten, että kiilamainen uloke osoittaa kohti ristikköä.
4. Nosta tuoli ilmaan. Avustajan kanssa tämä on helpompaa.
5. Pitele työkalun varresta ja napauta uloketta putkimaisella purkutyökalulla tai vasaralla kunnes istuin irtoaa.



RISTIKON IRROTTAMINEN KAASUJOUSESTA

1. Pyydä avustajaa pitelemään tuolia tukevasti ristikko ylöspäin.
2. Aseta putkimainen purkutyökalu kaasujousen alapäähän.
3. Pitele työkalun varresta ja lyö toiseen päähän vasaralla kunnes kaasujousi irtoaa.



SÄILYTYS JA HÄVITTÄMINEN

Salli Satulatuoli on suunniteltu sisäkäyttöön tiloissa, joissa on normaali huonelämpötila ja ilmankosteus. Kaasujousi voi ruostua, mikäli tuolia säilytetään kosteissa tiloissa (poikkeuksena ruostumattomasta teräksestä valmistettu Salli Rosteri). Muutoin ehjän tuolin voi myös uudelleenverhoilla.

FI

Kun hävität Salli Satulatuolin

1. Leikkaa istuimen nahkaosa irti.
2. Poista pehmusteet, korkeussäätimen ja mekaanisin muoviset osat sekä pyörrien muoviosat (pyörän tappi irtoaa esim. ruuvipenkissä vasaran ja taltan avulla). Hävitä nämä osat muovijätteen mukana.
3. Tuolin metalliosat ovat kierrätettävää metallijätettä.

LISÄVARUSTEET

Salli Satulatuoliin on saatavilla runsaasti lisävarusteita eri käyttötarkoituksiin.

Katso lisätietoja osoitteesta www.salli.com



SALLI JA ERGONOMIA

Istumaperäiset vaivasi ovat kehittyneet vuosien ja vuosikymmenten kuluessa. Positiivinen muutos kehossasi alkaa uuden ergonomian ansiosta heti, mutta vaikutusten syveneminen ja laajeneminen vie paljon aikaa. Esimerkiksi ryhdin korjaantumiseen kuluu vuosia. Ensimmäiset positiiviset muutokset huomaat kuitenkin jo kahden viikon kuluttua.

SALLILLE ISTUMINEN

Ennen kuin istut alas, varmista, ettei Salli Satulatuoli ole liian korkealla. Tuolin pitäisi olla lantion alapuolella. Jos tuoli on liian korkealla, nosta tuolin korkeussäätövipua oikealla kädellä ja paina istuinta alas voimakkaasti kynänräpäällä tai vatsalla. Vapauta vipu, kun tuoli on tarpeeksi alhaalla.

Astu tuolin viereen, nosta toinen jalkasi tuolin takakautta yli (Kuva) ja istu alas. Voit tarvittaessa ottaa kiinni kädellä tuolin etureunasta. Näin toimien tuoli ei karkaa altasi ja löydät helposti oikean istuma-asennon.



VAROITUS!

Älä istu Sallille perinteiseen tapaan sen etupuolelta, takamus edellä, sillä tuoli voi karata altasi ja saatat kaatua. Edestäpäin istuminen ohjaa sinut myös väärään istuma-asentoon, jolloin jäät istumaan virheellisesti tuolin etureunalle. Huomioi, ettet siirrä tuolia altasi, kun nostat jalkasi tuolin yli. Salli Satulatuoli on normaalia tuolia korkeampi.

OIKEA ISTUMA-ASENTO JA -KORKEUS

Hyvässä istuma-asennossa tuoli tuntuu mukavalta, reisien ja vartalon väliin muodostuu 135 asteen kulma ja kantapäät ovat lähes suoraan lonkkanivelten alapuolella. Tässä asennossa lantio voi työntyä eteen niin, että alaselkä muodostaa luonnollisen notkon ja yläselkä oikeene Jalat ovat rentoina eivätkä roiku ilmassa, jalkapohjat lattiaa vasten. Reisien pitää olla rentoutuneena tuolia vasten, noin 90 asteen kulmassa toisiinsa nähden.

Sallilla istutaan noin 25–40 cm korkeammalla kuin tavallisella tuolilla. Löytääksesi hyvän istuma-asennon ja -korkeuden nosta tuoli niin ylös, että jalkasi riippuvat ilmassa. Rentoudu ja anna reisisi ja lantiosi venyä 1–2 min. Painovoima huolehtii venytyksestä. Laske tuolia hitaasti alaspäin nostamalla tuolin korkeussäätövipua oikealla kädellä, kunnes kantapäsi osuvat lattiaan.

Oikein istuttaessa pakaroiden ja tuolin takareuna ovat samalla tasolla. Liian edessä istuminen heikentää sekä

TYÖPÖYDÄN KORKEUS

Normaalin työpöydän korkeus on yleensä 72 cm, mutta Sallin kanssa vaaditaan yli 80 cm korkeus. Salli Satulatuolin kanssa suositellaan käytettäväksi sähkösäätöistä pöytää. Sallin sähkösäätöiset pöydät löydät osoitteesta www.salli.com.

Työpöydän tulisi olla kyynärpään korkeudella, kun istumakorkeus on ensin säädetty edellä mainittujen ohjeiden mukaisesti. Pöydän korkeutta voidaan säätää joko pöydän omien säätöjen mukaisesti, käyttämällä valmistajan myymiä holkkeja tai korottamalla pöytää muulla keinoin. Liian korkealle (Kuva 2) tai liian matalalle säädetty (Kuva 3) pöytä aiheuttaa selkä-, niska- ja hartiavaivoja. Kyynärpäät rentoutetaan vartalon sivulla pöydän pehmusteille.



Kuva 1 - oikea työpöydän korkeus



PÖYDÄN KORKEUS- SÄÄDÖN VINKKEJÄ

Opettele alusta alkaen säätämään pöydän korkeutta tilanteen ja käyttäjän mukaan. Passiivisessa katselussa (internet, lukeminen) pöytä voi olla hieman korkeammalla kuin aktiivisesti kirjoitettaessa, jolloin on suositeltavaa pitää pöytä 3–4 cm matalammalla.



Kuva 2 - liian korkea



Kuva 3 - liian matala

HUOM!

Istuma-asento Salli Satulatuolissa poikkeaa perinteisestä tuolista. Passiivisen paikallaan istumisen sijaan istujan lihakset ja elimistö työskentelevät aktiivisesti. Tämän vuoksi satulatuoli-istuminen vaatii usein totuttelua. Kuten uutta kuntoilulajia aloittaessa, myös Salli Satulatuolissa lihakset ja kudokset voivat kipeytyä. Istuinluot kantavat ylävartalon painon, minkä vuoksi takamus voi tuntua aluksi hellältä. Osa tottuu uuteen istuma-asentoon päivässä, toisilla totutteluun voi mennä kuukausia.

SALLILLA LIIKKUMINEN

Voit liikkua satulatuolilla helposti sivusuunnassa, kun työnnyt toisella jalalla ja vedät toisella (Kuva). Tarvikkeiden sijoittaminen istumaympäristöön niin, että joudut rullaamaan ja kurottelamaan eri korkeuksille, on istumaterveyden kannalta edullista, koska se aktivoi lihaksia ja kehon aineenvaihduntaa. Valmistaja on suunnitellut Salli-istujille helppoja ja tehokkaita jumppaliikkeitä. Jumppaohjeet saat Salli Systemsiltä ja Sallin kotisivuilta (www.salli.com).

Huom!

Kova lattia ja pehmeäpohjaiset kengät helpottavat Sallilla liikkumista. Ole kuitenkin varovainen, ettet menetä tuolin kontrollia.



KOOTUT VINKIT

- Muista säätää työpöydän ja tuolin korkeus yllä olevien ohjeiden mukaisesti.
- Tutustuta kehosi uuteen tapaan istua: älä säikähdä alun hankaluuksia ja kipuja.
- Opi käyttämään tuolia työvälineenä ja opi käyttämään kehoasi, kun istut.
- Muista tauottaa työtäsi.
- Istu tarpeeksi ylhäällä ja takana.

Tutustumisvaiheen jälkeen oikein säädetyllä Sallilla on mukava istua!

Lisää vinkkejä
istumiseen ja
ergonomiaan
www.salli.com

TUOTETAKUUT

Salli Systems/Easydoing Oy ("Salli") myöntää (1) tuotteille 2–5 vuoden takuun (tuolit 5 vuotta, pöydät ja lisävarusteet 2 vuotta) ja (2) Salli Satulatuolille laajennetun kymmenen vuoden takuun niille asiakkaille, jotka rekisteröityvät Salli Systemsin tietokantaan ja vastaavat palautekyselyyn.

1. Takuu

Takuu kattaa ostopäivästä lähtien Salli-tuotteiden ("Tuote") säännöllisessä ja normaalissa sisäkäytössä ilmenneet rakenteelliset virheet ja materiaali- ja valmistusvirheet ("Virhe").

Jos tuote tai sen osa on vioittunut, on siitä ilmoitettava kirjallisesti Sallille heti tai viimeistään seitsemän (7) päivän kuluessa siitä, kun jälleenmyyjä/ostaja on Virheen havainnut tai hänen olisi pitänyt se havaita. Mainitun aikarajan ulkopuolella tehdyt ilmoitukset eivät ole päteviä eikä valmistajalla näin ollen ole velvoitetta jälleenmyyjää/ostajaa kohtaan. Ostopäivä on todistettava Tuotteen sarjanumerolla ja ostokuitilla tai jälleenmyyjän tai Sallin kirjanpidolla. Takuuaika (2–5 vuotta) alkaa ostopäivästä.

Takuu ei kata vahinkoja, jotka ovat aiheutuneet:

- nahkaa vahingoittavista nesteistä
- tuotteen kaatumisesta lattialle tai putoamisesta
- hankautumisesta kovia, karheita tai teräviä kohteita vasten niin että hankauskohtaan tulee jälkiä
- terävien esineiden pistoista tai niiden aiheuttamista painumista
- normaalista kulumisesta
- lemmikkieläinten aiheuttamista jäljistä
- jälleenmyyjän tai ostajan, tai jonkun muun henkilön heidän pyynnöstään, Tuotteeseen tekemistä muutoksista
- sellaisten osien tai esineiden kiinnittämisestä Tuotteeseen tai käyttämisestä Tuotteen kanssa, joiden käytöstä ei ennen Tuotteen kokoamista ole sovittu kirjallisesti Sallin kanssa.

Jälleenmyyjän/ostajan on omalla kustannuksellaan lähetettävä virheellinen Tuote Sallin tehtaalte Rautalamille tai Sallin varastoon tai johonkin muuhun osapuolten yhteisesti sopimaan paikkaan. Salli tarkastaa virheellisen Tuotteen viivytystä sen saapuessa.

Jälleenmyyjä/ostaja voi myös laatia Virheestä kirjallisen kuvauksen, liittää mukaan valokuvan ja lähettää nämä suoraan Sallille postissa tai sähköpostissa. Salli voi myös maksaa virheellisen osan/Tuotteen kuljetuksen, kun on todettu, että takuu kattaa Virheen. Salli palauttaa korjatun tai korvatus Tuotteen jälleenmyyjälle/ostajalle. Jos Tuote ei ole virheellinen tai takuu ei kata Virhettä, jälleenmyyjä/ostaja korvaa Sallille Tuotteen tarkistamisesta aiheutuneet kohtuulliset kulut sekä mahdolliset kuljetuskulut.

Mikäli virheellisen Tuotteen toimittaminen Sallin tehtaalte, tai takuun kattavuuden selvittäminen kirjallisen tai kuvamateriaalin perusteella, on kohtuuttoman kallista tai epäkäyttännöllistä, on käytettävä puolueetonta asiantuntijaa vian todentamisessa. Asiantuntijan tulee olla sekä Sallin että jälleenmyyjän/ostajan hyväksymä.

Kun takuun kattavuus on edellä mainituilla tavoilla todettu, Salli voi myös lähettää virheelliset osat jälleenmyyjälle/ostajalle. Takuu ei kata jälleenmyyjän/ostajan puolesta tapahtuvasta varaosien asentamisesta tai vanhojen osien poistamisesta aiheutuvia työ- tai muita kustannuksia, mutta takaa riittävän kirjallisen tai suullisen opastuksen.

Tuotteen nahkaverhoiluun laatu voi vaihdella nahan laatuoluan mukaan. Laatu A1 on käytännössä katsoen virheetöntä, A2-laadussa nahan pinta voi olla hiukan epätasainen ja aidon nahan normaali elävyys näkyy enemmän. A3-laadun nahassa voi olla arpia tai vielä enemmän keskenään erilaisia pintoja, mutta ei reikiä eikä muulla tavoin rikkineistä pintoja.

Sallin takuu on voimassa kaikkien muiden takuiden sijasta, olivatpa ne kirjallisia tai suullisia, suoria tai epäsuoria. Jälleenmyyjä/ostaja voi vaatia ainoastaan takuun kattamien virheellisten Tuotteiden korjaamista tai korvaamista Sallin harkinnan mukaan. Salli ei ole vastuussa epäsuorista, välillisistä tai satunnaisista vahingoista, aiheutuneista vahingonkorvauksista tai tulojen tai asiakkaiden menettämisestä. Sallilla ei ole mitään velvoitteita noudattaa mitään jälleenmyyjän tai hänen jakelijansa tai muiden kolmansien osapuolten asiakkaidensa ja/tai ostajien kanssa tekemiä Tuotetta koskevia takuita, jotka ovat lisäyksiä Sallin takuuseen tai ristiriidassa sen kanssa. Tuotteen takuu ei kuitenkaan rajoita kuluttajan oikeuksia, joita hänellä on pakottavan lainsäädännön perusteella. Salli ei myönnä ja täten kieltää kaikki muut takuut, lakisääteiset, muunlaiset ja ilmaistut, mukaan lukien kaikki takuut koskien Tuotteen sopivuutta johonkin tiettyyn tarkoitukseen tai kauppakepoisuutta.

2. Laajennettu takuu

Laajennettu takuu koskee Salli Satulatuolia, ja se myönnetään asiakkaalle, joka rekisteröi Tuotteen sen yksilöllisellä sarjanumerolla Salli Systemsin internetsivuilla www.salli.com. Rekisteröinti on suoritettava kahden (2) kuukauden kuluessa tuolin hankkimisesta. Salli Satulatuolin takuu on kymmenen vuotta kohdassa 1 määritellyn käyttöehtojen mukaisesti. Laajennettu takuu on voimassa vain, jos rekisteröitynyt asiakas vastaa hänelle noin kuuden (6) kuukauden kuluttua rekisteröitymisestä lähetettyyn sähköiseen palautekyselyyn. Asiakas saa kutsun kyselyyn sähköpostilla, ja kyselyyn tulee vastata kahden (2) kuukauden kuluessa.

AIDON SALLIN MERKINTÄ

Kaikissa alkuperäisissä Salli Satulatuoleissa on sarjanumerollinen tunnistuskilpi. Kilpi on kiinnitetty istuinrunkoon.



ANSVARSFRIHET

Användaren avgör själv om Salli® Sadelstolen och tilläggsutrustningen passar honom/henne och använder dem på eget ansvar; detta gäller för produkter som tillverkas och distribueras av Easydoing Oy/Salli Systems ("Salli"). Easydoing ansvarar inte för skador och/eller olyckor som sker eller uppstår under det att man prövar, provar/änder eller regelbundet använder produkterna, mer än till de delar som fastslås i tvingande lagstiftning. Produkterna och den till dem hörande tilläggsutrustningen bör användas med iakttagande av stor försiktighet.

Användaren skall läsa alla användarinstruktioner, denna bruksanvisning medräknad, innan stolen används, och instruktionerna bör efterföljas.

STOLEN FÅR INTE ANVÄNDAS:

1. OM ANVÄNDNINGEN AV STOLEN GER DIG SMÅRTOR I HÖFTERNA, EXTREMITETERNA, RYGGEN ELLER I ANDRA DELAR AV KOPPEN (ANNAT ÄN NORMAL MUSKELÖMHET), VILKA INTE UPPHÖR INOM NÅGRA DAGAR.
2. OM DITT BALANSSINNE ELLER DIN MUSKELKONTROLL AV NÅGON ORSAK ÄR AVVIKANDE ELLER NEDSATT.
3. OM DU ANVÄNDER MEDICINER ELLER NARKOTISKA ÄMNER VILKA PÅVERKAR BALANSSINNET ELLER MUSKELKONTROLLEN.
4. OM DU INTE STÄLLER IN, ELLER KAN STÄLLA IN DITT ARBETSBORD SÅ ATT DET HAR EN HÖJD SOM GÖR ATT DET KAN ANVÄNDAS I KOMBINATION MED SALLI SADELSTOLEN. OPTIMAL HÖJD PÅ BORDET/ARBETSHÖJD DEFINIERAS I DENNA BRUKSANVISNING.

Eftersom det är möjligt att ramlas av stolen, använd den inte och låt inte barn använda den om inte fötterna på den som använder och sitter på stolen når stadigt ned till marken. Vi rekommenderar att kortväxta användare byter gasfjäders till en kortare modell för att användningen skall vara trygg. Gasfjäders finns tillgänglig hos Salli och hos auktoriserade återförsäljare. Gasfjäders kan bytas vid Salli systems produktionsanläggning eller av en auktoriserad återförsäljare.

MONTERA SALLI

1. Ställ fotkrysset på golvet med hjulen nedåt (se foto 1).
2. Placera den tjockare änden av gascylindern i hålet på fotkrysset (se foto 2).
3. Placera sätet på den smalare änden av gaspelaren (se foto 3). Fjäders kan behöva en stund med pumpörelser för att fungera ordentligt.

Foto 1



Foto 2



Foto 3



SE

Din stol är nu klar att användas.

JUSTERING AV SADELSTOLEN

Beroende på sätesmodell har Salli sadelstol olika justeringsmöjligheter:

Professional / MultiAdjuster / Twin

Sett bakifrån:

1. Höjdjustering (alla modeller)
2. Lutningsmekanism *
3. Justering av stolsbredden (MultiAdjuster)

Swing / SwingFit

Sett bakifrån:

1. Höjdjustering (alla modeller)
2. Swingmekanism (kan inte låsas)
3. Justering av stolsbredden (SwingFit)

* Lutningsmekanism: MultiAdjuster. I tillägg finns Classic och Twin sätet både med och utan lutningsmekanism. Salli Professional är alltid utan lutningsmekanism.





JUSTERING AV LUTNINGSMEKANISMEN

(Beroende på modell, se föregående bilder)

- 1) Håll i stolen med ena handen och lossa på lutningsmekanismen genom att lyfta handtaget (se foto).

Den optimala lutningen hittar du när det inte känns som om du åker framåt eller bakåt på stolen och du inte känner något obehagligt tryck.

- 2) När lutningen känns bekväm släpper du handtaget och då låses lutningsmekanismen.

JUSTERING AV VIDDEN

1. Stå bakom stolen. Lossa viddjusteringsmekanismen genom att kraftigt slå på den med handflatan (bild 1).
2. Ställ dig sedan bakom stolen. Justera sitsens två delar till önskad position genom att hålla i de två delarna och dra isär dem (foto 2).
3. Lås mekanismen genom att dra spaken ordentligt från höger till vänster. Första gången bör du göra om proceduren några gånger och prova de olika inställningarna för att hitta den optimala inställningen för dig.



Vi rekommenderar att du provar stolens lutning och vidd i flera omgångar för att hitta den optimala inställningen.

PRINCIPER FÖR HUR MAN JUSTERAR VIDDEN PÅ SITSEN

Inställningen på Multiadjuster's eller SwingFit's vidd justeras för att passa olika användares fysiska förutsättningar.

Vi rekommenderar att man har sitsen så vid som möjligt men som fortfarande känns bekvämt. Ju bredare gapet är desto mindre blir trycket på de känsliga kanalerna i bäckenbotten.

RENGÖRING OCH VÅRD AV SALLI

LÄDERSITSEN

Skinnet förblir fräscht längre om du torkar av det då och då med en lätt fuktad trasa.

Fläckar bör tas bort omedelbart. Torka försiktigt med trasa eller hushållspapper med mild tvällösning.

Det går bra att använda samma krämer som till möbler med läderklädsel eller ridmaterial för att göra rent din sits.

Kom i håg att vissa textilier kan färga av sig på ljus skinn.

Fläckar och små färgförändringar som man eventuellt kan se i ytan på skinnet är typiska för äkta läder. Detta påverkar inte läderproduktens hållbarhet.

KONSTLÄDER

Torka fläckar med mild tvål och varmt vatten. Låt torka eller blås torr. Om du använder lösning som innehåller alkohol, testa den först under sätet.

POLYURETAN

Kan rengöras med desinfektionsmedel.

ESD-TYG

Tyget är tillverkat av ull och skall kemtvättas om den behöver total rengöras.

SKYDDA GASCYLINDERN GENOM SMÖRJNING

Om gascylindern blir stel eller seg under användande, spreja lite universalolja-spray på den smala delen av cylindern.

BYTA HJUL

1. Vänd runt stolen och lägg den på sidan.
2. Om du är stark nog kan du dra bort hjulen för hand. Annars behövs en hävstång till exempel ett stämjärn eller en skruvmejsel som du placerar mellan hjulet och fotkrysset. Vrid bort hjulet.
3. Tryck fast de nya hjulen.



Om en hjultapp fastnat i fotkrysset så grip tag i tappens med en tång och slå med en hammare på tången tills tappens lossnar.

Om hjulen blir stela så byt ut dem mot nya som rullar bättre.

Observera att du väljer bäst anpassade hjul till underlaget som stolen skall användas på.

MAXIMAL VIKT FÖR ATT SITTA PÅ SALLI

Den rekommenderade maximalvikten för att använda en Salli är 120 kg, Salli Strong 150 kg.

MONTERA ISÄR EN SALLISTOL

Man måste använda specialverktyg för att montera isär en Sallistol. Du kan låna verktygen från din Salli återförsäljare.

TA BORT SITSEN

1. Höj upp sitsen så långt den går.
2. Vänd upp och ner på stolen.
3. Placera det rännformade demonteringsverktyget i skarven mellan gasfjäders och sitsen så att det kilformade utskottet pekar rakt uppåt.
4. Lyft upp stolen en aning från golvet. Att göra detta är lättare om man får hjälp att hålla upp stolen i luften.
5. Håll i verktyget och slå med en hammare på det utskjutande stödet tills sitsen lossnar.



TA LOSS FOTKRYSSSET FRÅN GASCYLINDERN

1. Be någon hålla upp stolen i luften åt dig med sitsen mot golvet.
2. Placera specialverktyget för att lossa gascylindern längst ner på gascylindern.
3. Håll i handtaget på verktyget och slå med en hammare på den lediga änden några gånger tills cylindern släpper.

VÅRD OCH ÅTERVINNINGSHANTERING

Salli Sadelstol är designad för att användas inomhus vid normal rumstemperatur och luftfuktighet. Gascylindern kan rostas/årga om stolen förvaras i fuktiga miljöer (Salli Rostfri är dock ett undantag).

När du ska göra dig av med en Salli

1. Avlägsna lädret från sitsen
2. Avlägsna också:
 - stoppningen
 - plastknoppen på handtaget och övriga platsdelar
 - plastdelar från hjulen (tappen i hjulet går att avlägsna genom att fästa hjulet i ett skruvstöd och använda en hammare och en mejsel). Sopsorteras som plastmaterial.
3. Övriga stolsdelar sorteras som metall.

TILLBEHÖR

Många tillbehör för olika användningsområden finns till Salli sadelstol.

Se www.salli.com för mer information.



SE

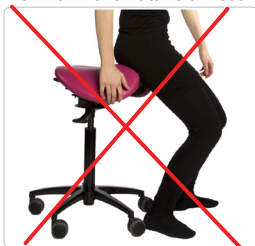
SALLI OCH ERGONOMIN

Dina besvär som har sitt ursprung i sittande har utvecklats under år eller årtionden. En positiv förändring i din kropp kommer genast igång vare den nya ergonomin, men det tar mycket tid innan effekterna blivit djupare och spridit sig. Det tar t.ex. flera år innan hållningen har korrigerats. De första positiva förändringarna märker du dock av redan efter två veckor.

SITT NED PÅ SALLI

Innan du sätter dig, se till att stolen inte är för hög för dig. Stolen bör vara lägre än ditt bäcken. Om stolen är för hög, lyft stolens höjjusteringsspak med högra handen och tryck ned stolen hårt med armbågen eller magen. När sitsen är tillräckligt långt ned, släpp handtaget och sluta trycka nedåt.

Ställ dig bredvid stolen och lyft en fot över bakre delen på stolen och sätt ned foten på andra sidan (se foto) och sitt ned. Det är inte nödvändigt att hålla i stolen när man sätter sig, men det kan underlätta de första gångerna. Genom att sätta sig på detta sätt undviker man risken att helt missa stolen och man hittar lätt en bra ställning.



VARNING!

Sitt inte ner på stolen på det traditionella sättet, dvs fram på stolen med din rumpa längst fram. Då du står framför stolen, backar intill och sitter ned kan Sallistolen rulla iväg och du kan falla.

Om du sätter dig ner framifrån kommer du också att hamna i en felaktig sittställning så att du sitter i fram på stolen. Salli Sadelstolen är högre än en normal stol. Var försiktig så du inte oavsiktligt flyttar bort stolen när du lyfter din fot över den.

RÄTT SITSTÄLLNING OCH RÄTT HÖJD

När man når den optimala sittställningen känns stolen bekväm, en vinkel på 135 grader skapas mellan lären och överkroppen och hämlarna är rakt under höfterna. När man sitter i denna ställning så lutar bäckenet framåt och nedre delen av ryggen formar en naturlig kurva som gör att övre delen av ryggen blir rak. Benen ska vara avslappnade, fötterna stå stadigt på golvet och inte hänga i luften. Lärens ska ligga utan spänning mot stolen i 90 graders vinkel mot varandra. Vanligtvis så sitter man cirka 25–40 cm högre än på en konventionell kontorsstol. Då man sitter korrekt är stjärten stolens bakersta del på samma nivå.



Foto 1 - rätt höjd

För att hitta en optimal sittställning och rätt höjd så kan du göra följande: Hög upp stolen så högt att dina fötter hänger i luften. Slappna av och låt dina ben och ditt bäcken stretcha i ett par minuter. Tyngdlagen tar hand om stretchingen. Sänk sedan sakta stolen med handtag tills hämlarna når golvet. Om man sitter för långt fram försämras både sithälsan och -bekvämligheten.

BORDETS HÖJD

Standard bordshöjd är ca 72 cm, men med Salli sadelstol behöver bordet vara högre än 80 cm. Vi rekommenderar ett elektriskt höj- och sänkbart bord, se www.salli.com.

Rätt höjd på bordet är armbågshöjd efter att stolen ställts in korrekt enligt föregående instruktioner. Bordshöjden kan regleras antingen med bordets reglage, genom att använda holkar som tillverkaren säger, eller genom att höja bordet på annat sätt. Ett bord som ställts för högt (se foto 2) eller för lågt (se foto 3) orsakar problem med rygg, axlar eller nacke. Armbågarna bör vila på vaddering på bordet, och bör placeras under axlarna, längs med kroppen.

TIPS FÖR HUR MAN JUSTERAR BORDETS HÖJD

För passivt tittande (läsa, Internet) kan bordet ställas lite högre. Vid aktivt användande såsom skrivande rekommenderar vi att bordet är 3–4 cm lägre.



Foto 2 - för högt



Foto 3 - för lågt

OBS!

Sittställningen då man använder en Salli Sadelstol avviker från den man har då man sitter på en traditionell stol. I stället för passivt sittande kommer musklerna och hela kroppen hos den som sitter att arbeta aktivt. Det här innebär att sittande på en sadelstol ofta kräver lite tillväning. Precis som då man börjar med någon ny motionsgren så kan också sittande i en Salli Sadelstol i början ge upphov till ömhet i muskler och vävnader. Sittbenen bär upp överkroppens vikt och därför kan sätet i början kännas ömt. En del vänjer sig vid den nya sittställningen på en dag, för andra kan det ta flera månader att vänja sig.



ATT FÖRFLYTTA SIG MED EN SALLI

Man kan lätt röra sig i sidled med hjälp av att sparka med den ena foten och dra sig framåt med den andra (se foto). Att placera olika tillbehör i omgivningen där man sitter på ett sätt som gör att man blir tvungen att rulla med stolen och sträcka sig till olika höjd är fördelaktigt med tanke på sithälsan, eftersom det aktiverar musklerna och ämnesomsättningen i kroppen. Tillverkaren har tagit fram några lätta och effektiva gymnastikrörelser för användare av Salli-stolar. Gymnastikinstruktionerna får du från Salli Systems och Sallis hemsidor (www.salli.com).

SAMPLADE TIPS

- Kom ihåg att ställa in höjden på arbetsbordet och stolen enligt instruktionerna ovan.
- Vänj din kropp vid det nya sättet att sitta: bli inte skrämmd av problem och smärtor du kan känna av i början.
- Lär dig att använda stolen som ett arbetsredskap, och lär dig att använda kroppen när du sitter.
- Kom ihåg att ta pauser i arbetet.
- Sitt tillräckligt högt upp och baktilt.

Efter en introduktionsperiod är det skönt att sitta på en Salli som är rätt inställd!

Mera tips gällande
sittergonomi
www.salli.com

PRODUKTGARANTIER

Salli Systems/Easydoing Oy ("Salli") beviljar (1) en garanti på 2-5 år på produkterna (stolar 5 år, bord och tillbehör 2 år) och (2) en förlängd 10-årig garanti på Salli Sadelstolen åt de kunder som registrerar sig i Salli Systems databas och besvarar feedbackenkäten.

1. Garanti

Garantin gäller från inköpsdagen och täcker de konstruktionsmässiga fel, samt material- och tillverkningsfel ("Fel"), som uppträder i samband med normal inomhusanvändning av Salli-produkter ("Produkten").

Om produkten eller en del av denna är skadad skall detta genast, eller senast inom sju (7) dagar från det att återförsäljaren/köparen har upptäckt Felet, eller borde ha upptäckt det, skriftligen meddelas Salli. Anmälningar som görs efter denna tidsgräns är inte giltiga och tillverkaren har därför ingen skyldighet gentemot återförsäljaren/köparen. Inköpsdatumet skall bevisas med Produktens serienummer och kvitto, eller via återförsäljarens eller Sallis bokföring. Garantitiden (2-5 år) börjar från och med inköpsdagen.

Garantin täcker inte skador som orsakats av:

- vätskor som skadar läder
- att Produkten har välvt på golvet eller fällts
- att Produkten har skrubats mot hårda, grova eller vassa objekt så att skada uppstått
- stick av vassa föremål eller bucklor detta gett upphov till
- normalt slitage
- repor förorsakade av husdjur
- ändringar i produkten som gjorts av återförsäljaren eller köparen eller av annan person på deras begäran.
- anslutning av sådana delar eller föremål till Produkten, eller användning av dessa tillsammans med Produkten, om vilkas användning inte skriftligen har överenskommits med Salli före monteringen av Produkten.

Återförsäljaren/köparen skall på egen bekostnad skicka den felaktiga produkten till Sallis fabrik i Rautalampi, Sallis lager eller något annat ställe om vilket parterna gemensamt kommer överens. Salli granskar utan fördröjning produkten efter att den anlänt.

Återförsäljaren/köparen kan också sammanställa en skriftlig beskrivning av Felet, bifoga ett foto och skicka dessa uppgifter direkt till Salli per brev eller som e-post. Salli kan även betala en transportkostnad för defekt del/Produkt efter att det konstaterats att garantin täcker Felet. Salli returnerar der reparerade eller ersatta Produkten till återförsäljaren/köparen. Om Produkten inte är felaktig, eller om garantin inte täcker Felet, skall återförsäljaren/köparen ersätta Salli för rimliga kostnader som granskningen inneburit, samt för eventuella transportkostnader.

Ifall leverans av den defekta produkten till Sallis fabrik, eller utredning av garantins täckning på basen av skriftligt material eller bildmaterial, är oskäligt kostsamt eller opraktiskt, bör en neutral expert anlitas för att bedöma felet. Experten skall vara godkänd av både Salli och återförsäljaren/köparen.

När täckningen för garantin har konstaterats på i det föregående nämnda sätt, kan Salli även skicka defekta delar till återförsäljaren/köparen. Garantin täcker inte arbets- och andra kostnader som återförsäljaren/köparen har för att installera reservdelar eller avlägsna gamla delar, men garanterar att man får tillräckliga skriftliga eller muntliga instruktioner.

Kvaliteten på läderöverdraget på produkten kan variera beroende på kvalitetsklassen på lädret. Kvalitet A1 innebär att lädret i praktiken är felfritt, A2-kvalitet innebär att ytan på lädret kan vara något ojämn och den livfulla strukturen som finns i naturligt läder syns tydligare. I läder av klass A3 kan det finnas skrämor eller ytor som kan vara lite olika, men inga hål eller på annat sätt söndriga ytor.

Sallis garanti ersätter alla andra garantier, både skriftliga och muntliga, direkta eller indirekta. Återförsäljaren/köparen kan endast kräva reparation och ersättande av defekta Produkter som täcks av garantin enligt Sallis övervägande. Salli ansvarar inte för indirekta eller slumpmässiga skador, uppkomna skadeersättningar eller förlorade inkomster eller kunder.

Salli har ingen skyldighet att följa någon garanti rörande Produkten som uppgjorts mellan återförsäljaren eller hans distributör, eller annan tredje part, och dennes kunder/köpare, vilka är tillägg till Sallis garanti eller står i strid med detta. Produktgarantin begränsar dock inte de konsumentens rättigheter som han/hon har på basen av tvingande lagstiftning.

Salli beviljar inte, och förbjuder härmed, alla andra garantier, lagstadgade, övriga och uttryckliga, inkluderande alla garantier rörande Produktens lämplighet för något specifikt ändamål eller dess marknadsmässighet.

2. Förlängd garanti

Förlängd garanti ges för Salli sadelstolar när kunden registrerar sin stols serienummer på Salli Systems internet sidor (www.salli.com) inom två (2) månader efter köpet. Den förlängda garantin löper över tio (10) år i enlighet med de användningsvillkor som definieras i punkt 1. Den förlängda garantin är i kraft endast om den kund som registrerat sig, svarar inom två (2) månader på feedbackenkäten som skickas ut sex (6) månader efter registreringen på internet är gjord.

BEVIS ATT DET ÄR EN ÄKTA SALLI

Alla äkta Salli Sadelstolar har en identitetsplatta med ett serienummer.

Plattan finner du på sätet.



SE

DISCLAIMER

The user shall determine the suitability of the Salli® Saddle Chair and its accessories for his or her intended use and shall assume all risk and liability in connection therewith; this will include all items manufactured or distributed by Easydoing Oy/Salli Systems ("Salli"). Easydoing cannot accept responsibility for injury and/or damage that occurs in connection with the testing, trial use or regular use of the product except as provided for in mandatory law. Great care should be taken when using the products and/or accessories related to product.

User is required to read all instruction manuals including these instructions of use before using the product and to follow such instructions when using the chair.

DO NOT USE THE PRODUCT UNDER ANY OF THE FOLLOWING CIRCUMSTANCES:

1. IF YOU GET ANY PELVIC, EXTREMITY, BACK, OR OTHER KINDS OF PAIN FROM USING THE CHAIR (OTHER THAN NORMAL MUSCLE SORENESS) AND THE PAIN DOES NOT PASS IN A FEW DAYS.
2. IF YOUR SENSE OF BALANCE OR MUSCLE CONTROL IS ABNORMAL OR IMPAIRED FOR ANY REASON.
3. IF YOU USE MEDICATION OR DRUGS THAT INTERFERE WITH YOUR SENSE OF BALANCE OR MUSCLE CONTROL.
4. IF YOU DO NOT OR CANNOT ADJUST YOUR WORKTOP TO A FUNCTIONAL HEIGHT THAT IS COMPARABLE WITH THE OPTIMAL HEIGHT OF THE SALLI SADDLE CHAIR. THE DEFINITION OF THE OPTIMAL HEIGHT OF THE TABLE/WORK IS DESCRIBED IN THE FOLLOWING INSTRUCTIONS.

Due to the danger of falling down do not use yourself or allow children or anyone else to use a product unless the feet of the user reach the floor firmly when sitting down. For shorter users we recommend changing the gas cylinder to a shorter model to ensure the safe use of the product. Gas cylinders are available from Salli and authorized dealers, and the gas cylinder can be changed by Salli facility or an authorized dealer.

ASSEMBLING SALLI

1. Place the chair base on floor, with the castors against the floor (Picture 1).
2. Put the wider end of the gas cylinder into the hole in the base (Picture 2).
3. Put the slimmer end into the barrel under the seat (Picture 3). You may need to pump the gas cylinder for a while in order to get it working properly.



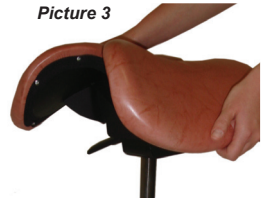
Picture 1



Picture 2



Picture 3



The chair is now ready.

SADDLE CHAIR ADJUSTMENT

Depending on the model, your Salli Saddle Chair is equipped with one or more of the following adjustments:

Professional / MultiAdjuster / Twin

As seen from behind the chair:

1. Height adjustment (all models)
2. Inclination adjustment *
3. Seat width adjustment (MultiAdjuster)

* Inclination adjustment: MultiAdjuster. Classic and Twin seats are available both with or without inclination adjustment. Salli Professional always without inclination.

Swing / SwingFit

As seen from behind the chair:

1. Height adjustment (all models)
2. Swinging mechanism (cannot be locked into any specific position)
3. Seat width adjustment (SwingFit)





INCLINATION ADJUSTMENT

(Check the models from previous picture)

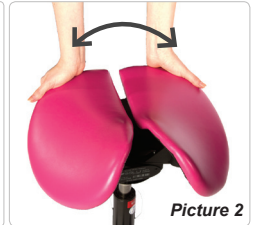
1) Hold onto the chair with your hand and release the inclination mechanism by lifting up on the lever (Picture).

In the best inclination position you do not feel like sliding forward or backward, and sitting causes no pressure.

2) When the angle feels right, release the lever to lock the mechanism.

WIDTH ADJUSTMENT

1. Stand behind the chair. Release the seat width adjustment mechanism by hitting the lever briskly with your palm (Picture 1).
2. Move the seat parts into the desired position by sliding them together or apart (Picture 2).
3. Lock the mechanism by snapping the lever from right to left. You may need to repeat the procedure few times at the beginning, to find the optimal adjustment for you.



We recommend that you try the inclination and width adjustments several times in different combinations to find the optimal adjustments for you.

SEAT WIDTH ADJUSTMENT PRINCIPLES

Optimal seat width adjustment varies with the user's individual physiology. We recommend keeping the middle gap as wide as comfortably possible. The wider the gap, the less pressure to the sensitive ducts under the pelvic floor.

CARE AND CLEANING OF SALLI

LEATHER SEAT

The leather will stay clean longer if you wipe it every now and then with a moist cloth.

Remove stains immediately. Wipe lightly with a cloth or paper towel moistened with a mild soap and water solution.

You can also clean the seat with products made for leather furniture or riding equipment.

Note that bleeding textiles may colour light-coloured leather. Marks on the leather and slight colour variations are natural to genuine leather and do not affect the durability of the product.

POLYURETHANE

Can be cleaned by wiping with disinfectant.

ARTIFICIAL LEATHER

Wipe the stains with mild soap and water. Let dry or blow dry. If you use a solution containing alcohol, test it first under the seat.

ESD-FABRIC

Fabric is made of wool and should be chemically cleaned if total cleaning is necessary.

GAS CYLINDER CARE AND LUBRICATION

If the gas cylinder becomes slow or stiff, spray a light coating of lubricant onto the thinner end of the gas cylinder.

CASTOR REPLACEMENT

1. Turn the chair side-ways.
2. If you have strong hands, you can remove the castors by pulling. Otherwise you may need a lever, for example, a chisel or a screwdriver which you place between the castor and the base.
3. Push the new castors into place.



EN

If a castor stem remains caught in the base, grip the stem with pliers and pull.

You may need to tap the pliers with a hammer until the stem comes loose.

If your castors get stiff, replace them all.

Please notify that you should select the castors fitting best to the used surface of the floor.

WEIGHT TOLERANCE

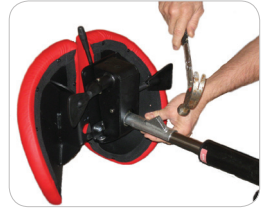
The recommended maximum weight for a Salli user is 120 kg (264 lbs), Salli Strong 150 kg (330 lbs).

DISASSEMBLING SALLI

You should use special tools for disassembling Salli. You can borrow the tools from your Salli dealer.

REMOVING THE SEAT

1. Set the gas cylinder in its longest position.
2. Turn the chair upside-down.
3. Place the semicircular tube of the disassembling tool at the junction of the gas cylinder and the seat, so that the wedge-shaped end points towards the base.
4. Lift the chair a little off the floor. This is easier if another person holds the chair up for you.
5. Hold the tool handle in position and hit the cantilever with a hammer until the seat separates from the gas cylinder.



REMOVING THE BASE

1. Ask someone to hold the chair up for you, seat downwards.
2. Position the disassembly bar tool at the bottom of the gas cylinder.
3. Hold the tool in position and hit the free end with a hammer a few times, until the cylinder separates from the base.



MAINTENANCE, RECYCLING AND DISPOSAL

The Salli Saddle Chair is designed for indoor use at normal room temperatures in a dry environment. For humid environments we recommend the rustproof Salli Stainless, as a normal gas cylinder will corrode if exposed to moisture.

To properly dispose of a Salli:

1. Remove the leather from the seat and discard.
2. Remove plastic and foam parts, including padding, control lever handle(s) and the mechanism's plastic parts, plastic castor components (the metal stem of the castor can be removed e.g. in bench vice with a hammer and a chisel). Dispose of plastic components in an appropriate way with other plastic garbage.
3. Recycle metal chair parts.

ACCESSORIES

Multiple accessories for different purposes are available for Salli Saddle Chairs.

Visit www.salli.com for more details.



EN SALLI AND ERGONOMICS

Your sitting-related ailments have taken years or even decades to develop. The new ergonomics will start the positive change in your body immediately, but the deeper and wider impacts take time. For example, correcting your posture will take years. However, you will notice the first positive effects already after two weeks.

SITTING DOWN ON SALLI

Before you sit down, make sure that the chair is not too high for you. The chair should be lower than your pelvis. If the chair is too high, lift up the lever and at the same time press down hard on the seat by your elbow or stomach. Once the seat is at the correct height, release the lever.

Stand beside the chair and lift one foot up over the back of the chair to the other side (Picture) and sit down. You may want to hold onto the chair with your hand while sitting down. This way the chair will not roll away from you and you will find the right sitting position easily.



WARNING!

Do not sit down on the chair the traditional way, i.e. from in front of the chair with your buttocks foremost. The chair might slide away and you might fall. You will also end up in the wrong sitting position on the front edge of the chair.

Make sure that you don't accidentally move the chair away when you lift your foot over it.

Salli Saddle Chairs are higher than traditional chairs.

CORRECT SITTING POSITION AND SEAT HEIGHT

In the optimal sitting position the angle between your thighs and upper body is about 135 degrees and your heels are positioned almost directly under your hip joints. In this position your pelvis will tilt forward so that your lower back forms a natural curve, and your upper back will straighten. Legs should be relaxed, not hanging in the air, and feet should rest on the floor. Thighs should be relaxed against the chair, forming a 90 degree angle relative to each other.

On the average, on a saddle chair one sits about 25–40 cm (10"–16") higher than customary. To find your optimal sitting position and seat height, do the following: Raise the seat so high that your feet hang in the air. Relax and let your thighs and pelvis stretch for 1–2 minutes. Let gravity do the stretching for you. Then slowly lower the chair with the lever until your heels touch the floor.



Picture 1 - Correct table height

TIPS FOR ADJUSTING TABLE HEIGHT

Adjust the table a bit higher for passive visual tasks (e.g. internet, reading) and a bit lower (3–4 cm) for active writing.

NOTE!

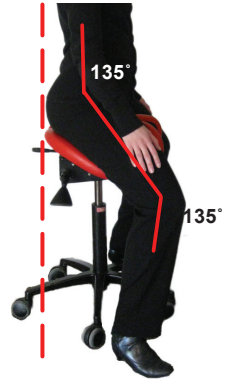
The sitting position on Salli Saddle Chair differs from the traditional chair. Instead of passively sitting in one position, the user's muscles and body work actively. This means that saddle chair sitting often demands some getting used to. Starting to use the Salli Saddle Chair is like starting a new sport – in the beginning your muscles and tissues can get sore. The sitting bones carry the weight of the upper body, which might cause your buttocks to feel sore in the beginning. Some people get used to the new sitting position in just one day, some take months to get used to it.



ASSORTED TIPS

- Remember to adjust the table and chair height according to the instructions above.
- Let your body get used to the new way of sitting: don't be alarmed by the discomfort and aches you might feel in the beginning.
- Learn to use the chair as a tool and learn to use your body while sitting.
- Remember to take breaks.
- Sit high and back enough.

After the introductory phase sitting on a correctly adjusted Salli is comfortable!



In the right position the buttocks and the back edge of the chair are level with each other. Sitting too far in the front diminishes both comfortability and sitting health.

TABLE HEIGHT

The standard table height is about 72 cm, but with Salli Saddle Chairs the table needs to be more than 80 cm high. We recommend an electronically adjustable table, see www.salli.com.

When you sit at the correct height, the optimal table height will be approximately at the height of your elbows. If your table cannot be adjusted to the proper height, you can raise it with our height adjustment tubes or by some other means.

A table positioned too high (Picture 2) or too low (Picture 3) can cause back, shoulder and neck problems. Your elbows should be relaxed and resting on table padding, with your arms at the sides of your body.



Picture 2 - Too high



Picture 3 - Too low

MOVING AROUND WITH SALLI

You can easily move sideways by pushing with one foot and pulling with the other (Picture). Place things you need around in such a way that you need to roll and reach to different heights; this is good from the point of view of sitting health, because moving activates muscles and metabolism. Instructions for easy and efficient exercises are available at Salli Systems and on www.salli.com.

Notice!

Hard floors and shoes with soft soles make moving around with Salli easy. Be careful not to lose control of the chair!

More tips on sitting and ergonomics
www.salli.com

PRODUCT WARRANTIES

Salli Systems/Easydoing Oy ("Salli") gives (1) a standard warranty (chairs 5 years, tables and accessories 2 years) and (2) an extended warranty of ten years for Salli Saddle chairs to customers who register their chairs in Salli Systems database and respond to a customer feedback survey.

1. The standard warranty

The standard warranty from the date of purchase of the Salli product ("Product"), for any structural defect in the Product or a fault in its materials or assembly, which arise during regular and normal indoor use of the Product ("Defect").

Any claim for Defect under this warranty must be made in writing to Salli immediately and in no case later than within seven (7) days from the date the distributor/end user became or should have become aware of the Defect. Any claims not made within said time-period will be null and void. The date of the purchase must be verified by the serial number of the Product and the receipt of the end user or book keeping of the distributor or Salli. The warranty time (2–5 years) is determined by the date of purchase.

The warranty given by Salli does not cover damage or faults caused by:

- any leather damaging liquids
- falling on the floor or dropping
- abrasion against hard, rough or sharp objects that leaves marks
- piercing or impressions made by sharp objects
- normal wear and tear
- pets
- any amendment or alteration made to the Product whatsoever by or at the request of distributor or end user
- any parts or objects other than those approved by Salli in writing prior to assembly used in the Product or in any way attached to the Product.

Distributor/end user shall send, at their cost, the defective Product to Salli's factory in Rautalampi, Finland or to Salli's warehouse or other place mutually agreed upon between the parties. Upon arrival of the defective Product, Salli shall inspect the Product without any delay.

Distributor/end user may also make a written description about the defected part and take a photo about it and send this material directly to Salli by mail or e-mail. Salli may also pay for the transportation of the defected part/product once it has verified that the defect is covered by the warranty. The repaired or replaced Product will be returned to the distributor or the end user by Salli. Should the Product not be defective or the Defect not be covered by this warranty, the distributor/end user shall reimburse to Salli reasonable costs for the inspection of the Product and possible shipments.

Should it be unreasonably expensive or impractical to send the defective Product to Salli factory or to clear the warranty coverage by written or picture materials, the Defect must be verified by an impartial expert who is agreed on by Salli and distributor/end user for his warranty to be valid.

When the warranty coverage is clear according to the fore said measures, Salli may also send the defected parts to the distributor/end user. The warranty of Salli does not cover the work or costs of assembly of the spare parts, or disassembly of the old parts, on behalf of the end user or distributor but will provide them with adequate written or oral instructions.

The leather quality in the upholstery of the Product may change according to the quality level. Quality A1 is practically faultless; A2 can have slightly unequal surfaces in different sizes and more normal liveliness of natural leather. A3 quality can have scars in the skin or even more different or unequal surface areas in the leather but no holes or areas with broken surface.

Salli's limited warranty is in lieu of all other warranties whether written, oral, express or implied. The distributor's/end user's sole claim is for repair or replacement, at Salli's sole discretion, of any defective Product covered by the warranty. Salli shall not be responsible for any indirect, consequential, incidental or punitive damages or lost profits or loss of goodwill. Salli does not make and hereby disclaims any other warranty, statutory or otherwise, express or implied with respect to the Product including, without limitation, any warranty of fitness for a particular purpose or merchantability. However, this Product Warranty does not and is not intended to limit the rights that consumers may have under mandatory law. Distributor shall be responsible for, and Salli shall have no obligation to honour, any warranties that Distributor or any of its sub distributors or any other third party, as the case may be, provides to its customers and/or end-users with respect to the Product that are in addition to, or inconsistent with, the warranties provided by Salli in this Agreement.

2. The extended warranty

The extended warranty is given for Salli Saddle chairs when a customer registers the Salli chair, by using its individual serial number, in the database of Salli Systems on internet (www.salli.com) within two (2) months after purchasing the product. The extended warranty for the chair is ten (10) years under the conditions of use specified in Section 1. The extended warranty is only valid when the registered customer responds to a feedback survey that will be sent to him/her about six months after his/her registration on internet. The customer will be sent a link to a survey by email and he/she needs to respond to that within two (2) months after receiving it by email.

IDENTIFICATION OF ORIGINAL SALLI

All original Salli Saddle Chairs have an identification label with serial number. The plate can be found in the seatbase.



HAFTUNGSFREISTELLUNG

Der Nutzer entscheidet selbst, ob der Salli® Sattelstuhl und die Zusatzausstattungen für den Eigengebrauch geeignet sind und verwendet diese auf eigene Verantwortung; dies betrifft alle von den Firmen Easydoing Oy/Salli Systems ("Salli") hergestellten und vertriebenen Produkte. Easydoing haftet nicht für Verletzungen und/oder Unfälle während des Ausprobierens, des Testens oder der regelmäßigen Verwendung der Produkte, außer zu den Teilen, wie dies zwingend durch das Gesetz vorgeschrieben wird. Die Produkte und damit verbundenen Sonderausstattungen müssen mit großer Sorgfalt verwendet werden.

Der Nutzer muss alle Gebrauchsanweisungen inklusive dieser Instruktionen lesen, bevor er den Stuhl verwendet und danach die Instruktionen befolgen.

DAS PRODUKT DARF IN FOLGENDEN FÄLLEN NICHT VERWENDET WERDEN:

1. WENN BEI IHNEN BEI DER VERWENDUNG DES STUHLS SCHMERZEN IN DER HÜFTE, IM RÜCKEN, IN DEN EXTREMITÄTEN ODER WOANDERS AUFTRETEN (STÄRKERE ALS DIE NORMALE MUSKELBELASTUNG), WELCHE NACH EINIGEN TAGEN NICHT VERSCHWINDEN.
2. WENN IHR GLEICHGEWICHTSSINN ODER IHRE MUSKELSTEUERUNG AUS IRGEND EINEM GRUND ABWEICHT ODER GESCHWÄCHT IST.
3. WENN SIE MEDIKAMENTE ODER RAUSCHMITTEL EINNEHMEN, DIE SICH AUF DEN GLEICHGEWICHTSSINN ODER DIE MUSKELSTEUERUNG AUSWIRKEN.
4. WENN SIE IHREN SCHREIBTISCH NICHT AUF EINE SOLICHE HÖHE EINSTELLEN KÖNNEN ODER WOLLEN, DASS ER MIT DER NUTZUNG DES SALLI SATTELSTUHLS KOMPATIBEL IST. DIE OPTIMALE TISCHHÖHE/ARBEITSHÖHE WIRD IN DIESER GEBRAUCHSANWEISUNG BESTIMMT.

Da es möglich ist, von diesem Stuhl herunterzufallen, verwenden Sie ihn nicht, wenn Ihre Füße nicht bis auf den Boden reichen und somit eine Stütze bilden. Kinder dürfen den Stuhl nicht verwenden. Wir empfehlen kleineren Personen, die Gasfeder gegen ein kürzeres Modell auszutauschen, damit die Verwendung des Produktes sicher ist. Gasfedern erhalten Sie bei Salli und die Feder kann in der Produktionsabteilung von Salli oder bei einem bevollmächtigten Fachhändler gewechselt werden.

MONTAGE

1. Platzieren Sie das Fußkreuz mit den Boden, Rollen auf dem Boden (Abb. 1).
2. Das breitere Ende des Gaszylinders in das Loch des Fußkreuzes stecken (Abb. 2)
3. Das Oberteil auf das schmale Ende des Gaszylinders stecken (Abb. 3). Es könnte sein, dass die Feder mehrmals gepumpt werden muss, bevor sie korrekt funktioniert.



Abb. 1



Abb. 2



Abb. 3



EINSTELLUNGEN DES SATTELSTUHLS

Je nach Sitzmodell verfügt Ihr Salli Sattelstuhl über eine oder mehrere der folgenden Einstellungsmöglichkeiten:

Professional / MultiAdjuster / Twin

Der Stuhl von hinten gesehen:

1. Die Höheneinstellung (alle Modelle)
2. Die Einstellung des Neigungswinkels *
3. Breiteneinstellung (MultiAdjuster)

* Standardmäßig beim MultiAdjuster. Der Classic und Twin sind auch ohne Einstellung des Neigungswinkels erhältlich, der Professional verfügt immer darüber.

Swing / SwingFit

Der Stuhl von hinten gesehen:

1. Die Höheneinstellung (alle Modelle)
2. Der Schaukelmechanismus (kann nicht in einer bestimmten Position verriegelt werden)
3. Breiteneinstellung adjustment (SwingFit)



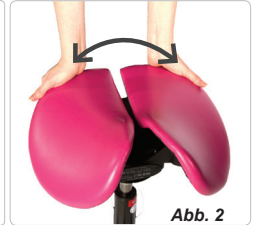


SITZNEIGUNG

1. Halten Sie das Oberteil mit der Hand fest, und lösen Sie den Neigemechanismus durch Anheben des Hebels (Abbildung). Wenn Sie nicht das Gefühl haben, nach vorne oder nach hinten weg zu rutschen und kein Druck besteht, ist die Sitzneigung richtig.
2. Wenn sich die Neigung angenehm anfühlt, lassen Sie den Hebel los; dies blockiert den Neigungsmechanismus.

SITZFLÄCHENBREITE

1. Stellen Sie sich hinter den Stuhl und bewegen Sie den Hebel nach rechts, um den Mechanismus zu lösen (Abbildung 1). Wenn die Verriegelung zu fest ist, hilft ein leichter Schlag von links nach rechts mit der Handfläche auf den Hebel, um diesen zu lösen.
2. Bewegen Sie die beiden Sitzhälften in die gewünschte Position, indem Sie die beiden Hälften auseinander oder zusammen schieben (Abbildung 2).
3. Den Hebel zurück auf die linke Seite geschoben verriegelt den Mechanismus wieder. Bei der ersten Anwendung wiederholen Sie diesen Vorgang ein paar Mal und testen dadurch die Anpassungsmöglichkeiten, bis Sie die für Sie optimale Position gefunden haben.



Es wird empfohlen, die Anpassung der Sitzneigung und -weite ein paar Mal vor der ersten Anwendung zu testen, bis Sie die für sich optimale Position gefunden haben.

RICHTLINIEN DER SITZFLÄCHENANPASSUNG

Die Sitzflächenbreite beim MultiAdjuster sollte der Anatomie des Anwenders angepasst werden. Es wird empfohlen, die Sitzflächen so weit offen zu halten wie es für den Anwender bequem ist. Je weiter die Sitzhälften auseinander liegen, desto weniger Druck wird auf die sensiblen Organe der Beckengegend ausgeübt.

REINIGUNG UND PFLEGE

LEDERSITZES

Der Ledersitz bleibt länger sauber, wenn Sie ihn ab und zu mit einem feuchten Tuch abwischen.

Flecken sollten sofort entfernt werden. Reinigen Sie den Sitz mit einem feuchten Tuch oder Papiertuch und einem milden Reinigungsmittel.

Sie können ein Pflegeprodukt, welches für Reitausrüstungen aus Leder benutzt wird, zur Reinigung Ihres Sattels verwenden. Beachten Sie, dass farbige Textilien Verfärbungen des hellen Leders hervorrufen können.

Eventuell auf der Lederfläche sichtbare Spuren oder leichte Farbbänderungen sind normal für echtes Leder. Dies wirkt sich nicht auf die Haltbarkeit des Lederproduktes aus.

POLYURETHAN

Der Stuhl kann mit einem Desinfektionsmittel gereinigt werden.

KUNSTLEDER

Flecken können mit einer sanften Lauge entfernt werden, worin sich milde Seife und warmes Wasser befinden. Die Fläche trocknen lassen oder mit einem Fön trocknen. Falls Sie ein Desinfektionsmittel benutzen möchten, das Alkohol enthält, bitte testen Sie das zuerst unter dem Sitz.

ESD-STOFF

Stoff aus Wolle und sollten chemisch gereinigt werden, wenn insgesamt eine Reinigung notwendig ist.

SCHMIEREN UND PFLEGEN DES GASZYLINDERS

Wird der Gaszylinder mit der Zeit langsam, oder lässt er sich nur noch ruckartig bewegen, besprühen Sie den dünnen Teil des Gaszylinders mit einem Universalschmiermittel.

AUSTAUSCH DER ROLLEN

1. Kippen Sie den Stuhl zur Seite.
2. Wenn Sie genügend Kraft haben, können Sie die Rollen mit der Hand entfernen. Sonst verwenden Sie ein Werkzeug wie z.B. einen Meißel oder einen Schraubenzieher, welchen Sie zwischen die Rollen und das Gestell platzieren und dann die Rollen einfach abziehen.
3. Stecken Sie die neuen Rollen in das Gestell.



Sollte sich eine Rollenmuffe im Gestell verfangen, greifen Sie die Muffe mit einer Zange und schlagen mit einem Hammer auf die Zange, bis sich die Muffe gelöst hat.

Drehen die Rollen nicht mehr sauber, ersetzen Sie alle Rollen, um ein gleichmäßiges Rollen zu erreichen.

Bitte beachten Sie, dass die Rollen passen am besten zu der verwendeten Oberfläche des Bodens aus.

MAXIMALE BELASTUNG

Es wird empfohlen, eine maximale Belastung von 120 kg nicht zu überschreiten, Salli Strong 150 kg.

SALLI DEMONTIEREN

Wir empfehlen Spezialwerkzeug für die Demontage von Salli. Sie können dieses Werkzeug bei Ihrem Salli-Händler ausleihen.

LÖSEN DES SITZES

1. Heben Sie den Gaszylinder in die maximale Position.
2. Drehen Sie den Stuhl um.
3. Richten Sie das rinnenförmige Abbauwerkzeug so an die Verbindungsstelle zwischen der Gasfeder und dem Sitz, dass der keilförmige Vorsprung in Richtung des Kreuzes zeigt.
4. Heben Sie den Stuhl ein wenig an. Dabei ist es hilfreich, wenn eine zweite Person den Stuhl hebt.
5. Halten Sie den Werkzeuggriff und schlagen Sie mit einem Hammer auf die Konsole bis sich der Sitz löst.



LÖSEN DES GESTELLES VOM GASZYLINDER

1. Bitten Sie jemanden, den Stuhl, mit dem Sitz nach unten, in die Höhe zu heben.
2. Platzieren Sie das Demontagewerkzeug am unteren Ende des Gaszylinders.
3. Halten Sie den Werkzeuggriff und schlagen Sie mit einem Hammer ein paar Mal auf das freie Ende bis sich der Zylinder löst.

PFLEGE UND ENTSORGUNG

Der Salli Sattelstuhl ist für die Anwendung im Innenbereich bei normaler Raumtemperatur und Luftfeuchtigkeit entwickelt. Der Gaszylinder kann bei feuchten Bedingungen korrodieren (davon ausgenommen ist das rostfreie Salli Edelstahlmodell). Bei der Entsorgung eines Salli ist folgendes zu beachten:

1. Entfernen des Leders vom Sitz.
2. Ebenfalls zu entfernen sind:
 - die Polsterung
 - der Griff des Kontrollhebels und die Kunststoffteile des Mechanismus
 - die Teile der Kunststoffrollen (die Rollenmuffe kann z.B. auf einer Werkbank mit Hammer und Meißel entfernt werden) Die Teile mit anderen Kunststoffabfällen sachgerecht entsorgen.
3. Die restlichen Teile werden als wieder verwertbare Metallteile entsorgt

ZUSATZAUSRÜSTUNGEN

Für den Salli Sattelstuhl gibt es es zahlreiche Zusatzausrüstungen für verschiedene Nutzungszwecke.

Weitere Informationen finden Sie unter www.salli.com.



SALLI UND ERGONOMIE

Ihre auf das Sitzen zurückzuführenden Schmerzen haben sich über die Jahre und Jahrzehnte hinweg entwickelt. Die positive Veränderung in Ihrem Körper beginnt dank der neuen Ergonomie sofort, aber die Vertiefung und Ausweitung der Auswirkungen braucht viel Zeit. Beispielsweise erfordert die Korrektur der Körperhaltung Jahre. Die ersten positiven Veränderungen bemerken Sie jedoch schon nach zwei Wochen.

NEHMEN SIE PLATZ AUF SALLI

Bevor Sie aufsitzen, sollten Sie sicherstellen, dass der Stuhl nicht zu hoch für Sie ist. Die Sattelposition sollte unterhalb des Beckens liegen. Ist der Stuhl zu hoch, heben Sie den Hebel an und fahren den Sitz mit den Armen kräftig nach unten. Hat der Sitz die gewünschte Höhe erreicht, lassen Sie den Hebel los. Wenn der Stuhl zu hoch ist, heben Sie den Höheneinstellungshebel mit der rechten Hand an und drücken Sie den Sitz mit dem Ellbogen oder Bauch kräftig nach unten.

Stellen Sie sich neben den Stuhl und heben einen Fuß über die Rückseite des Stuhles auf die andere Seite (Abbildung) und setzen sich. Es ist nicht notwendig den Stuhl mit einer Hand während des Absitzens zu halten, jedoch hilft es Ihnen die ersten Male. Indem Sie sich auf diese Weise auf den Stuhl setzen, mindern Sie das Risiko den Stuhl zu verfehlen und finden einfach eine gute Position.



ACHTUNG!

SETZEN SIE SICH NIEMALS AUF HERKÖMLICHE ART UND WEISE AUF EINEN SALLI, D.H. INDEM SIE SICH VOR DEN STUHL STELLEN UND RÜCKWÄRTS AUF IHN SETZEN. DER SALLISTUHL KÖNNTE DABEI WEGROLLEN, SO DASS SIE GEFÄHR LAUFEN, HINZUFALLEN UND SICH ZU VERLETZEN. WENN SIE SICH VON VOR DARAUf SETZEN, GELANGEN SIE IN EINE FALSCH E SITZPOSITION, SO DASS SIE FÄLSCHLICHERWEISE AUF DEM VORDERRAND DES STUHL S SITZEN. DER SALLI SATT E LSTUHL IST HÖHER ALS EIN NORMALER STUHL. VORSICHT: ACHTEN SIE DARAUf, DASS SIE NICHT AUS VERSEHEN AN DEN STUHL STOSSEN; WENN SIE IHR BEIN ÜBER IHN SCHWINGEN.



DE

KORREKTE SITZPOSITION UND -HÖHE

Der Stuhl fühlt sich in der richtigen Sitzhaltung bequem an. Zwischen den Oberschenkeln und dem Oberkörper besteht ein Winkel von 135 Grad. Die Fersen liegen fast direkt unter dem Hüftgelenk. In dieser Position rutscht das Becken nach vorne, so dass der untere Rücken eine natürliche Krümmung bildet und der obere Rücken eine aufrechte Haltung einnimmt. Die Beine sollten entspannt sein, die Füße auf dem Boden stehen und nicht in der Luft hängen. Die Oberschenkel sollten entspannt und in einem 90 Grad-Winkel zueinander auf dem Sitz aufliegen.

Man sitzt durchschnittlich 25–40 cm höher als üblich. Um die optimale Sitzposition und -höhe zu finden, können Sie folgendes tun: Heben Sie den Stuhl so weit an, dass Ihre Füße in der Luft sind. Entspannen Sie sich und strecken Sie die Oberschenkel und das Becken während 1–2 Minuten. Die Schwerkraft übernimmt das Strecken. Danach senken Sie den Stuhl mit Hilfe des Hebels des Hebels langsam bis Ihre Fersen den Boden berühren.

Wenn Sie richtig sitzen, befinden sich das Gesäß und der hintere Rand des Stuhls auf derselben Höhe. Zu weit vorn zu

TISCHHÖHE

Die normale Höhe des Schreibtisches beträgt ca. 72 cm, für Salli ist jedoch eine Höhe von über 80 cm erforderlich. Es wird empfohlen, zusammen mit dem Salli Sattelstuhl einen elektronisch einstellbaren Schreibtisch zu verwenden. Elektronisch einstellbare Schreibtische von Salli finden Sie unter www.salli.com.

Die Höhe des Tisches kann mit eigenen Einstellungen vorgenommen werden, in dem Sie die Beschläge des Herstellers verwenden oder der Tisch muss anderweitig angehoen werden. Ein zu hoher (Abb. 2) oder zu tiefer (Abb. 3) Tisch kann zu Rücken-, Schulter oder Nackenproblemen führen. Die Ellenbogen sollten entspannt, neben dem Körper, auf der Tischplatte liegen.



Abb. 1 - Die korrekte Höhe der Tischplatte

TIPPS ZUR ANPASSUNG DER TISCHHÖHE

Bei passiver Tätigkeit (Internet, lesen) kann der Tisch etwas höher eingestellt werden. Bei aktiver Tätigkeit (schreiben) wird eine etwas (3–4 cm) tiefere Tischposition empfohlen.



Abb. 2 - Zu Hoch



Abb. 3 - Zu Niedrig

ACHTUNG

Die Sitzposition auf

dem Salli Sattelstuhl weicht von normalen Stühlen ab. Anstelle des passiven Sitzens arbeiten die Muskeln und der Organismus aktiv. Daher muss man sich meist an das Sitzen auf dem Sattelstuhl gewöhnen. Wie beim Beginn einer neuen Sportart, können die Muskeln und Gewebe auch auf dem Sattelstuhl beginnen, zu schmerzen. Die Gesäßknochen tragen das Gewicht des Oberkörpers, wodurch sich das Gesäß anfangs empfindlich anfühlen kann. Manche gewöhnen sich innerhalb eines Tages an die Sitzposition, bei manchen kann es Monate dauern.

ROLLEN MIT SALLI

Indem Sie mit einem Fuß stoßen und mit dem anderen Fuß ziehen (Abbildung) können Sie auf einfache Weise seitwärts rollen. Wenn Sie die Artikel so in Ihren Sitzbereich platzieren, dass Sie rollen und sich auf verschiedene Höhen ausstrecken können, unterstützt dies die Sitzgesundheit, da es die Muskeln und den Stoffwechsel des Körpers aktiviert. Der Hersteller hat für Salli-Nutzer leichte und effiziente Fitnessübungen zusammengestellt. Die Fitnessübungen erhalten Sie von Salli Systems und auf der Homepage von Salli (www.salli.com).

Das Bewegen mit dem Stuhl ist leicht, wenn man weiche Schuhe trägt und der Boden ist hart. Seien Sie aber vorsichtig, damit Sie nicht die Kontrolle über den Stuhl verlieren.

TIPPS

- Stellen Sie die Höhe des Stuhls und des Schreibtisches laut den beigefügten Instruktionen ein.
- Lernen Sie die neue Art des Sitzens mit Ihrem Körper kennen: erschrecken Sie nicht, wenn es Ihnen anfangs Mühe und Schmerzen bereitet.
- Lernen Sie, den Stuhl als Arbeitsgerät zu verwenden und lernen Sie, Ihren Körper zu nutzen, wenn Sie sitzen.
- Denken Sie daran, Pausen zu machen.
- Sitzen Sie weit genug oben und hinten.

Weitere Tipps zum Sitzen und zur Ergonomie
www.salli.com



PRODUKTGARANTIE

Salli Systems/Easydoing Oy ("Salli") erteilt (1) auf die Produkte eine Garantie von 2–5 Jahren (Stühle 5 Jahren, Tische und Zusatzausrüstung 2 Jahren) und (2) für Salli Sattelstühle eine erweiterte Garantie von zehn Jahren für die Kunden, welche sich in der Datenbank von Salli Systems registrieren und an der Feedbackumfrage teilnehmen.

1. Garantie

Die Garantie deckt ab dem Kauftag die im regelmäßigen und normalen Innengebrauch auftretenden konstruktiven Fehler und Material- und Herstellungsfehler ("Fehler") der Salli-Produkte.

Wenn das Produkt oder ein Teil davon einen Mangel aufweist, muss dies schriftlich an Salli gemeldet werden, sofort oder spätestens sieben (7) Tage ab dem Zeitpunkt, an welchem der Händler/Käufer den Fehler wahrgenommen hat oder hätte wahrnehmen können. Meldungen außerhalb des angegebenen Zeitlimits sind ungültig und der Hersteller hat somit keine Pflicht, dem Händler/Käufer entgegen zu kommen. Der Kauftag ist mit einer Produktseriennummer und der Kaufquittung oder der Buchhaltung des Händlers oder von Salli nachzuweisen. Die Garantiezeit (2-5 Jahre) beginnt am Kauftag.

Die Garantie deckt keine Unfälle, die folgendes zur Folge haben:

- Lederschäden durch Flüssigkeiten
- Umfallen oder Herunterfallen des Produktes auf den Boden
- Abschürfungen durch harte, spitze oder scharfe Gegenstände, die Spuren hinterlassen
- Stiche mit scharfen Gegenständen oder Druckstellen durch solche
- normaler Verschleiß
- Spuren durch Haustiere
- Änderungen am Produkt durch den Händler, Käufer oder durch eine andere Person auf Bitten der o.a. Personen
- Befestigen solcher Teile oder Gegenstände am Produkt oder Verwendung derer mit dem Produkt, deren Verwendung nicht vor der Zusammensetzung mit dem Produkt schriftlich mit Salli vereinbart worden ist.

Der Händler/Käufer muss das fehlerhafte Produkt auf eigene Kosten an die Salli-Fabrik nach Rautalampi oder an das Lager von Salli oder an einen zwischen den Parteien vereinbarten Ort senden. Salli prüft das fehlerhafte Produkt unverzüglich nach Empfang.

Der Händler/Käufer kann auch eine schriftliche Beschreibung des Fehlers erstellen, ein Foto machen und dies direkt per Post oder E-Mail an Salli senden. Salli kann für das fehlerhafte Teil/Produkt den Transport bezahlen, wenn erwiesen ist, dass die Garantie den Fehler deckt. Salli sendet das reparierte oder ersetzte Produkt zurück an den Händler/Käufer. Wenn das Produkt nicht fehlerhaft ist oder die Garantie den Fehler nicht deckt, erstattet der Händler/Käufer Salli die für die Prüfung entstandenen relativen Kosten sowie die evtl. Transportkosten.

Wenn die Lieferung des fehlerhaften Produktes in die Fabrik von Salli oder der Nachweis der Garantiedeckung aufgrund des schriftlichen oder Bildmaterials unangemessen teuer oder unpraktisch ist, muss ein unparteiischer Fachmann den Fehler aufdecken. Der Fachmann muss sowohl von Salli als auch vom Händler/Käufer akzeptiert werden.

Wenn die Garantiedeckung auf o.a. Weise nachgewiesen worden ist, kann Salli die fehlerhaften Teile auch an den Händler/Käufer senden. Die Garantie deckt nicht die Arbeits- oder anderweitigen Kosten durch die Montage der Ersatzteile oder Entfernung der alten Teile durch den Händler/Käufer, garantiert jedoch eine ausreichende schriftliche oder mündlicher Hilfestellung.

Die Qualität der Lederverkleidung kann je nach Lederklasse variieren. Die Qualität A1 ist praktisch fehlerfrei, A2 kann etwas uneben an der Oberfläche sein und die normale Belebtheit des Leders ist deutlicher zu sehen. In A3 können Narben oder mehrere untereinander abweichende Flächen vorhanden sein, jedoch keine Löcher oder anderweitig kaputte Flächen.

Die Garantie von Salli gilt anstelle aller anderen Garantien, ob schriftlich oder mündlich, direkt oder indirekt. Der Händler/Käufer kann nur unter die Garantie fallende Reparaturen oder Erstattungen fehlerhafter Produkte nach Überprüfung durch Salli verlangen. Salli haftet nicht für indirekte, mittelbare oder zufällige Schäden, entstandene Schadensersatzklagen oder den Verlust von Einkünften oder Kunden.

Salli hat keine Pflicht, Garantien bezüglich des Produktes nachzukommen, die zwischen dem Händler oder dessen Distributoren oder anderen Drittparteien und deren Kunden und/oder Käfern vereinbart worden sind, welche einen Zusatz zur Garantie von Salli darstellen oder damit im Widerspruch stehen. Die Garantie auf das Produkt schränkt dennoch nicht die Rechte des Verbrauchers ein, die ihm aufgrund des Gesetzes zwingend zustehen.

Salli bewilligt keine und negiert somit alle anderen Garantien, gesetzliche, anderweitige und ausgesprochene, inklusive aller Garantien, welche sich auf die Eignung des Produktes für einen bestimmten Zweck oder die Handelsgültigkeit beziehen.

2. Erweiterte Garantie

Die erweiterte Garantie für den Salli Sattelstuhl wird den Kunden gewährt, die die von Ihnen gekaufte Ware mit der individuellen Seriennummer auf der Homepage von Salli Systems registrieren. Die Registrierung muss innerhalb von zwei (2) Monaten nach dem Einkauf erfolgen. Die erweiterte Garantie beträgt gemäß Punkt 1 der Nutzungsbedingungen zehn Jahre und gilt nur, wenn der Kunde, der sich registriert hat, auf eine elektronische Kundenumfrage antwortet, die ihm ca. sechs (6) Monate nach der Registrierung zugeschiedt wird. Die Einladung zur Umfrage wird dem Kunden per Email zugeschiedt und die Rückantwort auf die Umfrage sollte innerhalb von zwei (2) Monaten erfolgen.

ECHTHEITSBEWIS EINES SALLI SATTELSTUHL

Alle echten Salli Sattelstühle tragen ein Typenschild mit Seriennummer. Das Schild befindet sich auf der Sitzplatte.



AVERTISSEMENT

L'utilisateur doit déterminer la pertinence du siège-selle Salli® et de ses accessoires ("Produit") pour son utilisation prévue et doit assumer tous les risques et responsabilités à cet égard, ce qui inclut tous les articles fabriqués ou distribués par Easydoing Oy/Salli Systems ("Salli"). Salli ne peut accepter de responsabilité pour des blessures et/ou des dégâts qui pourraient arriver dans le cadre de l'essai, de l'utilisation à titre d'essai ou de l'usage régulier des Produits, sauf ceux prévus dans le cadre de la législation obligatoire. Un grand soin doit être pris lors de l'utilisation des Produits et/ou accessoires liés au Produit.

Il est demandé à l'utilisateur de lire tous les manuels d'instruction y compris ce mode d'emploi avant d'utiliser le Produit et de suivre ces instructions lorsque vous utilisez la chaise.

N'UTILISEZ PAS LE PRODUIT DANS N'IMPORTE LAQUELLE DES CIRCONSTANCES SUIVANTES:

1. SI, LORS DE L'UTILISATION DE LA CHAISE, VOUS RESSENTEZ DES DOULEURS PELVIENNES, DES DOULEURS AUX EXTREMITES, AU DOS OU AUTRES (AUTRES QUE DES COURBATURES NORMALES) ET QUE LES DOULEURS NE PASSENT PAS EN QUELQUES JOURS.
2. SI VOTRE SENS DE L'EQUILIBRE OU DU CONTROLE MUSCULAIRE EST ANORMAL OU ALTERE POUR UNE RAISON QUELCONQUE.
3. SI VOUS PRENEZ DES MEDICAMENTS QUI INTERFERENT AVEC VOTRE SENS DE L'EQUILIBRE OU DE CONTROLE MUSCULAIRE.
4. SI VOUS N'AJUSTEZ PAS OU NE POUVEZ PAS AJUSTER VOTRE PLAN DE TRAVAIL A UNE HAUTEUR FONCTIONNELLE QUI SOIT COMPARABLE A LA HAUTEUR OPTIMALE DU SIEGE-SELLE SALLI. LA DEFINITION DE LA HAUTEUR OPTIMALE DE LA TABLE/PLAN DE TRAVAIL EST DECRITE DANS LES INSTRUCTIONS SUIVANTES.

En raison du risque de tomber n'utilisez pas vous-même ou ne permettez pas aux enfants ni à personne d'autre d'utiliser un Produit sans que les pieds de l'utilisateur n'atteignent fermement le sol en étant assis. Pour les utilisateurs plus petits, nous recommandons de changer le cylindre de gaz contre un modèle plus court pour garantir une utilisation sûre du Produit. Cylindres de gaz sont disponible chez Salli et le cylindre de gaz peut être changé dans n'importe quel atelier de Salli ou chez un revendeur autorisé.

MONTAGE DE SALLI

1. Placez la base par terre, roulettes contre le sol (Photo 1).
2. Poussez le bout épais du vérin à gaz dans le trou de la base (Photo 2).
3. Placez le siège sur l'autre bout du vérin à gaz (Photo 3). Vous pourriez avoir besoin de pomper le cylindre de gaz durant un certain temps pour qu'il fonctionne correctement.



Photo 1



Photo 2



Photo 3



RÉGLAGES DU SIÈGE-SELLE

Selon le modèle, votre Siège-Selle Salli est fourni d'un ou de plusieurs réglages suivants :

Votre siège est prêt pour l'utilisation.

Professional / MultiAdjuster / Twin

Vue de l'arrière du siège :

1. Réglage de la hauteur (dans tous les modèles)
2. Réglage de l'inclinaison *
3. Réglage de la largeur de l'assise (MultiAdjuster)

* Comme standard dans MultiAdjuster. Les sièges Classic et Twin sont disponibles avec ou sans réglage de l'inclinaison, le siège Professional toujours sans réglage de l'inclinaison.

Swing / SwingFit

Vue de l'arrière du siège :

1. Réglage de la hauteur (dans tous les modèles)
2. Mécanisme d'oscillation (ne peut pas être verrouillé dans une position spécifique)
3. Réglage de la largeur du siège (SwingFit)





REGLAGE DU MECANISME D'INCLINAISON

1. Attrapez avec une main l'avant du siège et libérez le mécanisme d'inclinaison en soulevant le levier (Photo). Le meilleur angle pour l'assise est lorsque l'utilisateur n'a pas l'impression de glisser ni en avant ni en arrière, et il ne ressent pas de pression.
2. Lorsque l'angle vous convient, libérez le levier pour bloquer le mécanisme d'inclinaison.

REGLAGE DU MECANISME DE LARGEUR

1. Placez vous debout derrière le siège et faites bouger le levier verrouillé vers la droite pour débloquer le mécanisme (Photo 1). Si le verrouillage vous paraît bloqué, une légère claque sur le levier en allant de gauche à droite suffira pour l'ouvrir.

2. Pour déplacer les deux parties du siège à une distance souhaitée, attrapez les deux parties et séparez les de l'une l'autre en les faisant coulisser (Photo 2).

3. Verrouillez le réglage de largeur en retournant le levier vers la gauche. La première fois, répétez le procédé une ou deux fois de suite et essayez les différentes possibilités de réglage afin de trouver la meilleure position pour vous.



Photo 1

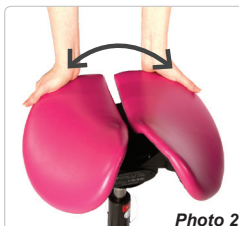


Photo 2

Nous recommandons d'essayer plusieurs fois en différentes combinaisons les réglages de l'inclinaison et de la largeur du siège pour trouver le réglage optimal qui vous convienne.

PRINCIPES DE REGLAGES DE LARGEUR

Le réglage idéal de largeur pour MultiAdjuster varie selon la physionomie des différents utilisateurs. Nous recommandons une ouverture la plus large possible pour la fente centrale, tout en préservant le confort. Lorsque la fente centrale est bien ouverte, les organes du bassin vont subir moins de pressions gênantes.

NETTOYAGE ET ENTRETIEN DU SIEGE EN CUIR

Le cuir reste beau et propre plus longtemps s'il est régulièrement essuyé avec un chiffon humide. Les tâches doivent être enlevées immédiatement. Nettoyez avec un chiffon ou de l'essuie-tout légèrement humidifié avec de l'eau et/ou détergent doux.

Vous pouvez également utiliser des produits d'entretien pour cuirs de revêtement ou équipement d'équitation pour nettoyer votre siège.

Souvenez-vous que les textiles qui décolorent peuvent teinter le cuir clair. Les petites marques et changements mineurs de couleur sont une caractéristique du cuir. Ils n'affectent pas sa durabilité.

POLYURETHANE

Le siège (l'assise et la structure) peut être nettoyé à l'aide d'un chiffon humidifié avec du désinfectant. Ne pas utiliser de nettoyeur à haute pression.

CUIR ARTIFICIEL

Pour nettoyer les taches, on peut utiliser une solution qui contient du savon doux et de l'eau tiède. Laisser sécher en surface ou sécher avec un sèche-cheveux. Peut être désinfectés avec de l'éthanol.

TISSU ESD ANTISTATIQUE

Le tissu est fait de laine et doit être nettoyé chimiquement si un nettoyage total est nécessaire.

LUBRIFICATION ET PROTECTION DU VERIN A GAS

Si le vérin à gaz devient plus lent ou raide à l'usage, injectez du lubrifiant dans le bout le moins épais du vérin.

REEMPLACER LES ROULETTES

1. Couchez le siège sur le côté.
2. Si vous êtes suffisamment fort, vous pouvez ôter la roulette en tirant dessus. Sinon, utilisez un ciseau ou un tournevis comme bras de levier, posé entre la base et la roulette, afin de la détacher.
3. Pousser la nouvelle roulette dans son emplacement.



Si la cheville de la roulette se coince dans la base, saisissez-la à l'aide des pinces que vous tapoterez avec un marteau jusqu'à ce que la cheville se détache.

Si les roulettes deviennent raides au bout de quelques années d'utilisation, nous recommandons de les remplacer.

Notez-bien que vous devez choisir les roulettes qui sont les mieux adaptées sur la surface de la chaussée.

FR

POIDS MAXIMAL DE L'UTILISATEUR

Le poids maximal recommandé pour un utilisateur du siège-selle Salli est de 120 kg, Salli Strong 150 kg.

DEMONTAGE DU SIEGE-SELLE SALLI

Pour démonter un siège-selle Salli, utilisez des outils spécialisés que votre revendeur vous prêtera volontiers.

DECROCHER L'ASSISE

1. Soulevez le vérin à gaz dans sa position extrême.
2. Retournez le siège.
3. Placez le tube semi-circulaire de l'outil de démontage dans le raccord entre le vérin à gaz et l'assise de façon à ce que l'extrémité en forme de coin pointe vers la base.
4. Soulevez le siège. Cela est plus facile lorsque l'on est assisté.
5. Retenez la manche de l'outil et tapez sur la saillie avec un marteau jusqu'à ce que le vérin se détache de l'assise.



ENLEVER LE VERIN À GAZ DE LA BASE

1. Demandez à un assistant de tenir le siège en l'air, le siège vers le bas.
2. Positionnez la barre de l'outil de démontage au fond du cylindre de gaz.
3. Maintenez l'outil en position et frappez quelques fois sur le bout libre avec un marteau jusqu'à ce que le cylindre se sépare de la base.

COMMENT CONSERVER OU SE DEBARRASSER DE SON SIEGE

Le siège-selle Salli est prévu pour un usage à l'intérieur, avec une température et humidité ambiantes normales. Le vérin à gaz peut s'oxyder si le siège est conservé dans des locaux humides (à l'exception du siège Salli Inox, fabriqué en acier inoxydable). Un vieux siège intact peut également être rembourré à nouveau.

Entretien, recyclage et élimination du siège-selle Salli :

1. Enlevez la partie en cuir du siège.
2. Enlevez aussi
 - les rembourrages
 - les pièces plastiques du mécanisme de réglage de hauteur
 - les pièces plastiques des roulettes (la cheville des roulettes peut se détacher à l'aide d'un marteau et d'un ciseau et éventuellement d'un étoupe). Jetez ces pièces avec les déchets plastiques.
3. Le restant des pièces du siège sont des déchets métalliques recyclables.

ACCESSOIRES

De multiples accessoires à des fins différentes sont disponibles pour les Sièges-Selle Salli. Veuillez visiter www.salli.com pour plus de détails.



SALLI ET L'ERGONOMIE

Les maux liés à la position assise ont pris des années voire même des décennies pour se développer. La nouvelle ergonomie va commencer immédiatement les changements positifs dans votre corps mais les impacts profonds et plus larges prendront du temps. Par exemple, corriger votre posture prendra des années. Cependant, vous remarquerez les premiers effets positifs déjà après deux semaines.

S'ASSEOIR SUR LE SIEGE SALLI

Avant de s'asseoir, bien vérifier que le siège n'est pas réglé trop haut. Le siège devrait être en-dessous de vos hanches. Si le siège est trop haute, soulevez le levier et en même temps poussez fortement vers le bas avec votre coude ou votre estomac. Relâchez le levier lorsque la hauteur du siège vous convient.

Placez-vous à côté du siège, levez une jambe et passez-la par derrière de l'autre côté du siège (Photo) et asseyez-vous. Il n'est pas nécessaire de tenir le siège avec ses mains en s'asseyant, mais cela rend les premières fois plus faciles. Ainsi le siège ne s'en va pas et vous trouverez facilement une position idéale.



ATTENTION !

NE VOUS ASSEYEZ PAS SUR LE SIEGE DE FAÇON TRADITIONNELLE, C.-A.-D. DEPUIS L'AVANT DU SIEGE. LE SIEGE PEUT SE DEPLACER PLUS LOIN ET VOUS POURRIEZ TOMBER. VOUS POURRIEZ EGALEMENT VOUS ASSOIR DANS UNE MAUVAISE POSITION SUR LE BORD AVANT DU SIEGE. ASSUREZ-VOUS DE NE PAS DEPLACER ACCIDENTELLEMENT LE SIEGE LORSQUE VOUS LEVEZ VOTRE PIEDS PAR-DESSUS L'ASSISE. LES SIEGES-SELLE SALLI SONT PLUS HAUTS QUE LES CHAISES TRADITIONNELLES.

POSITION ET HAUTEUR D'ASSISE IDEALES

Dans la bonne position, être assis est confortable, les cuisses et les hanches forment un angle de 135° et les talons se trouvent presque directement en dessous de l'articulation de la hanche. Dans cette position les hanches sont repoussées en avant de façon à ce que le bas du dos puisse se creuser naturellement et le haut du dos se redresser. Les pieds détendus ne pendent pas dans l'air mais les plantes des pieds sont posées à même le sol. Les cuisses sont détendues, sur le siège, dans un angle droit.



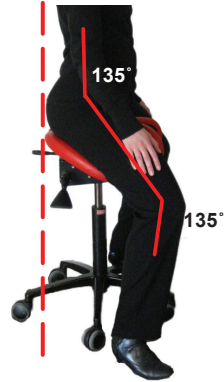
Photo 1 - La hauteur idéale du plan de travail

La position assise sur un siège Salli est de 25 à 40 cm plus haute que sur une chaise traditionnelle. Afin de trouver une position agréable, soulevez le siège suffisamment haut pour que vos pieds soient dans l'air. Détendez-vous et permettez vos cuisses et vos hanches s'étirer pendant quelques minutes, aidées par la gravité. Baissez lentement le siège en soulevant le levier de réglage de hauteur avec votre main

HAUTEUR DU BUREAU

La hauteur standard de la table est d'environ 72 cm mais avec Salli la table doit être à plus de 80 cm de hauteur. Nous recor avec réglage électronique, voyez www.salli.com.

La hauteur idéale du plan de travail est celle des articulations des coudes, ayant d'abord réglé la hauteur de l'assise selon les consignes données ci-dessus. La hauteur de la table peut se régler soit avec les réglages intégrés à la table elle-même, soit en utilisant des rallonges adéquates proposés par le fabricant, ou encore en élevant le bureau d'une autre manière. Un bureau réglé trop haut (Photo 2) ou trop bas (Photo 3) provoque des problèmes au niveau du dos, de la nuque et des épaules. Les coudes sont posés, étendus, sur les appuie-coudes de la table, les deux côtés du corps.



ASTUCES POUR BIEN REGLER LA HAUTEUR DE LA TABLE

Réglez la hauteur de la table selon l'utilisateur et la situation. Lorsque l'on visionne l'écran de manière passive (lecture, internet), quand on écrit activement - où il est recommandé de garder la table dans une position plus basse.



Photo 2 - Trop haut



Photo 3 - Trop bas

REMARQUE !

La position assise sur le Siège-Selle diffère de celle sur la chaise traditionnelle. Au lieu de s'asseoir passivement dans une position, les muscles et le corps de l'utilisateur travaillent activement. Cela signifie que s'asseoir sur le siège-selle demande un certain temps pour s'y habituer. Commencez à utiliser le Siège-Selle c'est comme débiter un nouveau sport – au début vos muscles et vos tissus peuvent avoir mal. Les os ischiatiques supportent le poids du haut du corps, ce qui pourrait faire qu'au début vos fesses vous fassent mal. Certaines personnes s'habituent à la nouvelle position assise en une seule journée, d'autres prennent des mois pour s'y habituer.

SE DEPLACER AVEC SALLI

Se déplacer est facile quand vous poussez avec un pied et tirez avec l'autre (Photo). Placez les choses dont vous avez besoin autour de vous de telle manière que vous devez rouler et atteindre différentes hauteurs; ceci est bon du point de vue de la santé de l'assise parce que le déplacement active vos muscles et le métabolisme. Des instructions pour des exercices faciles et efficaces sont disponibles chez Salli Systems et sur www.salli.com.

Notez bien ! Un sol dur et les chaussures avec les semelles souples facilitent les déplacements. Soyez vigilant de ne pas perdre le contrôle du siège.



CONSEILS DIVERS

- Souvenez-vous de régler la hauteur de la table et du siège selon les instructions ci-dessus.

- Laissez votre corps s'habituer à la nouvelle manière de s'asseoir: ne vous alarmez pas par l'inconfort et les maux que vous pourriez ressentir au début.

- Apprenez à utiliser le siège comme un outil et apprenez à utiliser votre corps lorsque vous êtes assis.

- Souvenez-vous de faire des pauses.

- Asseyez-vous suffisamment haut et suffisamment en arrière.

Après la phase d'introduction, s'asseoir sur un Salli correctement réglée est confortable!

Plus de conseils sur la manière de s'asseoir et l'ergonomie
www.salli.com

GARANTIES DU PRODUIT

Salli Systems/Easydoing Oy ("Salli") donne (1) une garantie standard (sièges 5 ans, tables et accessoires 2 ans) et (2) une garantie étendue de dix ans pour les clients de Sièges-Selle Salli qui s'enregistrent dans la base de données de Salli Systems et répondent à une enquête de satisfaction client.

1. La garantie standard

La garantie standard est valide à partir de la date d'achat du Produit Salli ("Produit"), pour tout défaut structurel dans le Produit ou un défaut de matériau ou d'assemblage du Produit, qui se produit durant l'utilisation régulière et normale à l'intérieur du Produit ("Défectuosité").

Toute réclamation pour une Défectuosité selon cette garantie doit être adressée immédiatement par écrit à Salli et en aucun cas plus tard que dans les sept (7) jours à compter de la date où le distributeur/utilisateur final a pris ou aurait dû prendre connaissance de la Défectuosité. Toute réclamation non effectuée dans ledit délai sera nulle et non avenue. La date de l'achat doit être vérifiée par le numéro de série du Produit et le récépissé de l'utilisateur final ou la comptabilité du distributeur ou de Salli. La durée de la garantie (2-5 ans) est déterminée par la date d'achat.

La garantie donnée par Salli ne couvre pas les dommages ou défauts causés par:

- tous les liquides endommageant les cuirs
- les chutes sur le sol ou le jet du Produit
- l'abrasion contre des objets durs, rugueux ou tranchant qui laissent des marques
- les trous ou les impressions faites au moyen d'objets tranchants
- l'usure normale et les déchirures
- les animaux de compagnie
- tout changement ou modification apporté au Produit soit par ou à la demande du distributeur ou de l'utilisateur final
- toute pièce ou objet autre que ceux approuvés par Salli par écrit avant le montage, utilisé dans le Produit ou de n'importe quelle manière attaché au Produit.

Le distributeur/utilisateur final doit envoyer, à ses propres frais, le Produit défectueux à la fabrique Salli à Rautalampi, Finlande ou au dépôt Salli ou tout autre endroit convenu mutuellement entre les parties. A l'arrivée du Produit défectueux, Salli doit inspecter le Produit sans aucun retard.

Le distributeur/utilisateur final peut également faire une description écrite de la pièce défectueuse et en prendre une photo et envoyer ce matériel directement à Salli par courrier ou par e-mail. Salli peut également payer le transport de la pièce/Produit défectueux une fois qu'il a vérifié que la Défectuosité est couverte par la garantie. Le Produit réparé ou remplacé sera renvoyé au distributeur ou à l'utilisateur final par Salli. Si le Produit n'est pas défectueux ou que la Défectuosité ne peut pas être couverte par cette garantie, le distributeur/utilisateur final doit rembourser à Salli les frais raisonnables engagés pour l'inspection du Produit et pour une possible livraison.

Si le coût était déraisonnable ou qu'il soit impossible d'envoyer le Produit défectueux à la fabrique Salli ou de clarifier la couverture de garantie au moyen de matériel écrit ou photographique, la Défectuosité doit être vérifiée par un expert impartial qui est convenu par Salli et le distributeur/utilisateur final pour valider la garantie.

Lorsque la couverture de garantie est claire selon les mesures précitées, Salli peut également envoyer les pièces défectueuses au distributeur/utilisateur final. La garantie de Salli ne couvre pas le travail ou les coûts d'installation des pièces de rechange ou de démontage des anciennes pièces à la charge de l'utilisateur final ou distributeur mais leur fournira des instructions adéquates écrites ou orale.

La qualité du cuir dans le rembourrage du Produit peut varier en fonction du niveau de qualité. La qualité A1 est pratiquement sans défaut; A2 peut avoir des surfaces légèrement inégales en différentes tailles et une vivacité plus normale du cuir naturel. La qualité A3 peut avoir des éraflures sur la peau ou même des surfaces plus ou moins inégales dans le cuir mais aucune perforation ou zone avec des surfaces brisées.

La garantie limitée de Salli est en lieu et place de toute autre garantie, qu'elle soit écrite, orale, expresse ou implicite. La seule revendication du distributeur/utilisateur final est pour la réparation ou le remplacement, à la seule discrétion de Salli, de tout Produit défectueux couvert par la garantie. Salli ne doit pas être tenu pour responsable des dommages indirects, corrélatifs, accessoires ou punitifs ou des pertes de bénéfice ou encore de pertes de goodwill.

Salli ne donne pas et décline toute autre garantie, légale ou autre, explicite ou implicite à l'égard du Produit, y compris, et sans limitation, toute garantie d'adéquation à un usage particulier ou une qualité marchande particulière. Toutefois, cette Garantie du Produit n'est pas faite pour ni n'est destinée à limiter les droits que les consommateurs peuvent avoir en vertu du droit obligatoire.

Le Distributeur doit être responsable de, et Salli n'a aucune obligation de l'honorer, toutes les garanties que le Distributeur ou l'un de ses sous-distributeurs ou toute autre tierce partie, comme c'est le cas peut-être, offre à ses clients et/ou utilisateurs finaux à l'égard du Produit qui sont ajoutées aux ou incompatibles avec les garanties données par Salli dans le présent Accord.

2. La garantie étendue

La garantie étendue est donnée pour les Sièges-Selle Salli lorsqu'un client enregistre le siège Salli en utilisant son numéro individuel de produit dans la base de données de Salli Systems, soit par Internet (www.salli.com). La garantie étendue pour le siège est de dix (10) ans dans les conditions d'utilisation spécifiées dans le chapitre 1. La garantie étendue est seulement valable lorsque le client enregistré répond à une enquête sur la satisfaction six mois après son enregistrement en retournant le formulaire de satisfaction soit par Internet.

MARQUE D'IDENTIFICATION POUR UN SALLI ORIGINAL

Tous les sièges-selles de Salli ont une étiquette d'identification avec le numéro de série. La plaquette se trouve sur de la base de siège.



SALLI[®]

SIT HAPPY





EASYDOING OY / Salli Systems

Sahalantie 41 Tel. +358 10 270 1210
77700 Rautalampi Fax +358 10 270 1209
FINLAND info@salli.com

www.salli.com

