

ANVÄNDARINSTRUKTION



ULTRALJUDSSBRITS

Gäller följande modeller:

REF

010-8251, 011-8251



Om du har QR-läsare kan du öppna
Användarinstruktionen digitalt här och
spara den på den enhet du själv föredrar.

OBS!

Operatören skall läsa igenom användarinstruktionen
noggrant INNAN produkten tas i bruk,
för att undvika onödiga risker för patient och operatör.

INNEHÅLLSFÖRTECKNING

Förord

Garanti

Viktig information

1. Funktionsbeskrivning

1.1 Allmän beskrivning

2. Handhavande

2.1 Anslutning av elektrisk brits

2.2 Höjning/sänkning av britsen

2.3 Höjning/sänkning av ryggstödet

2.4 Höjning/sänkning av chockläget

2.5 Byte av pappersrulle

2.5A Montering och demontering av pappersrullhållare

2.6 Avrivare

2.7 Hjulens funktion

2.8 Lucka för hjärtundersökning

3. Underhåll och rengöring

3.1 Rutinkontroller

3.2 Rengöring

3.3 Smörjschema

3.4 Reservdelslista hydraulisk brits

3.5 Reservdelslista elektrisk brits

3.6 Tillbehörslista

3.7 Smörj-, rengörings- och desinfektionsmedel

4. Teknisk specifikation

4.1 Måttuppgifter

4.2 Motorer och styrenheter

4.3 Batteribackup

4.4 Etiketter på produkten

5. Försäkran om överensstämmelse

6. Kontaktuppgifter

FÖRORD

Välkommen som ägare av en Ultraljudsbrits tillverkad av Sjöbloms Sjukvårdsutrustning AB. Vi hoppas att Ni skall bli nöjd och tillfredsställd med vår kvalitetsprodukt.

Om ett problem skulle uppstå med någon av våra produkter är Ni alltid välkomna att kontakta oss, så kommer vår serviceavdelning att assistera Er med den expertis som behövs för att lösa problemet.

Användarinstruktionen som Ni håller i Er hand innehåller all information som behövs för att använda, underhålla och utföra service på produkten. Dokumentet uppdateras kontinuerligt i takt med att produkterna modifieras. Vi reserverar oss därför mot eventuella ändringar i användarinstruktionen.

GARANTI

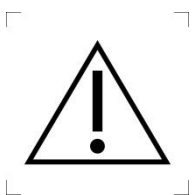
Sjöbloms utfärdar 2 års garanti för material-, konstruktions- och fabriktionsfel, förutsatt att produkterna inte utsatts för yttre åverkan eller onormalt slitage. För att garantin ska gälla måste produkten ha använts i enlighet med användarinstruktionen, samt att service utförts enligt specifikationen.

VIKTIG INFORMATION

Denna produkt är avsedd för professionellt medicinskt bruk. Användarinstruktionen måste läsas igenom noggrant innan produkten tas i bruk, för att undvika onödiga risker för patient och operatör.

Användarinstruktionen innehåller varningar där risk föreligger för personskada, som måste uppmärksammas. Felaktigt handhavande kan medföra livsfara.

En varningstriangel visas där särskilt viktig information återfinns.



Varningstriangel

1. FUNKTIONSBESKRIVNING

Denna Ultraljudsbrits är avsedd för professionellt bruk inom vården, för undersökning av patient.

Den är designad för att vara ett funktionellt och användarvänligt arbetsredskap för operatören och patienten.

Notera att produkten endast får användas av kompetent vårdpersonal som läst igenom användarinstruktionen, för ett rätt handhavande.

Allmän beskrivning

Tvådelad Ultraljudsbrits med antingen elektrisk eller hydraulisk höjdjustering. Förkromat eller lackerat chassi av helsvetsade stålrör. Ryggstöd och chockläge regleras av gaskolv alternativt elmotor. Dynorna är stoppade med skumplast och klädda med konstläder. Hjärtluckan regleras manuellt.

125 mm trådskyddade länkhjul, varav två är låsbara och ett har riktningsspärr. Centrallåsta hjul finns som tillval. Tillbehör såsom batteriuppsäckning, ryggstöd mm finns också att tillgå.

2. HANDHAVANDE

När patienten sätter sig



Vi rekommenderar att hjulen är låsta och britsen är i sitt lägsta läge innan patienten sätter sig.

För maximal säkerhet ska patienten sätta sig mitt på britsen.



OBS!

Sitt inte på ryggstödet.

2.1 Anslutning av elektrisk undersökningsbrits

Stickkontakten ska anslutas till ett jordat 230V-uttag. Britsen är nu klar att använda.

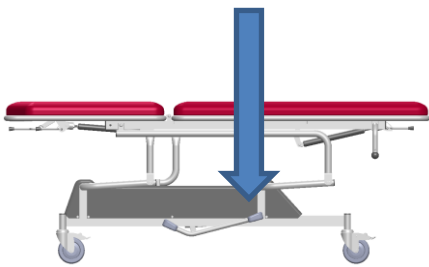
2.2 Höjning/sänkning av undersökningsbrits

Vi använder två olika motortillverkare. Alla nu aktuella kontroller visas i användarinstruktionen.

Hydraulisk

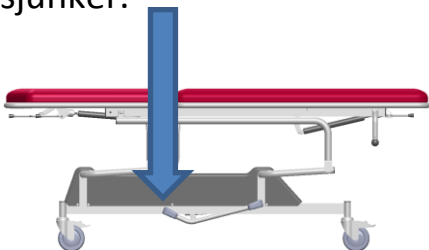
Höjning av brits

Pumpa med foten på den långa delen av fotpedalen tills önskad höjd uppnåtts.



Sänkning av brits

Tryck ned foten på den korta delen av fotpedalen. Håll kvar där och britsen sjunker.

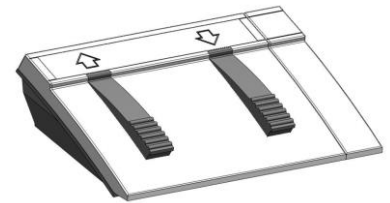


Elektrisk, handkontroll (handkontroll är standard)



Följ pilarna för att reglera britsen upp och ner.

Elektrisk, fotkontroll (fotkontroll finns som tillval)



Följ pilarna för att reglera britsen upp och ner.



Varning!

Se till att inga obehöriga befinner sig inom britsens arbetsområde, då klämrisk föreligger vid höjning och sänkning av undersökningsbritsen.

2.3 Höjning/sänkning av ryggstöd

Hydraulisk/gaskolv

Höjning av ryggstöd

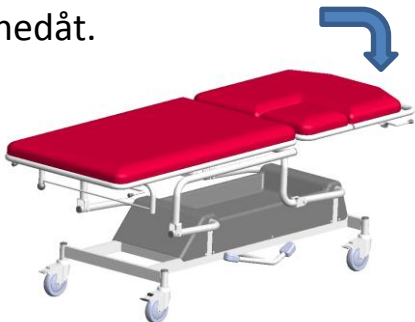
Fatta tag i minst ett av handtagen som finns placerade på sidan av ryggstödet.



Tryck handtaget uppåt och gaskolven hjälper till att höja ryggstödet (steglös reglering).

Sänkning av ryggstöd

Tryck in handtaget igen och pressa ryggstödet nedåt.

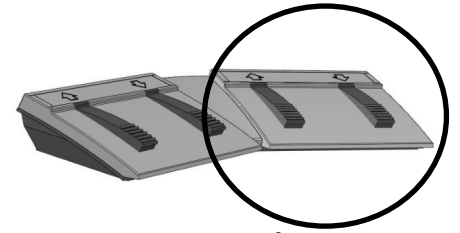


Elektrisk, handkontroll



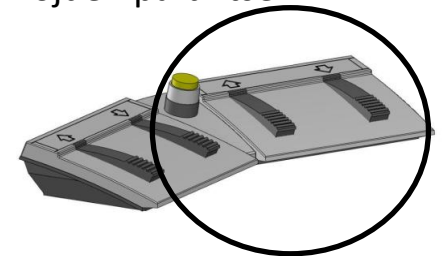
Se på symbolerna och följ pilarna för att reglera britsens olika funktioner.

Elektrisk, fotkontroll



För brits med två motorer. Höger par reglerar ryggstödet.

Vänster par reglerar höjden på britsen.



För brits med tre motorer. Höger par reglerar ryggstödet eller chockläget.

Tryck på den gula knappen i mitten för att byta mellan dessa funktioner. Vänster par reglerar höjden på britsen.



Varning!

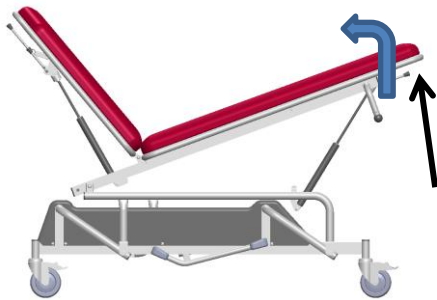
Se till att inga obehöriga befinner sig inom britsens arbetsområde, då klämrisk föreligger vid höjning och sänkning av undersökningsbritsen.

2.4 Höjning/sänkning av chockläge

Hydraulisk/gaskolv

Höjning av chockläge

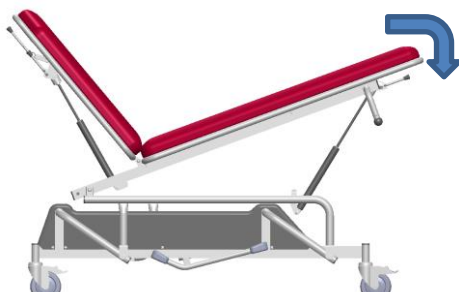
Stå vid liggplanets fotsida. Fatta tag handtagen som finns placerade vid sidan av liggplanet.



Tryck handtaget uppåt och gaskolven hjälper till att ställa britsen i chockläge (steglös reglering).

Sänkning av chockläge

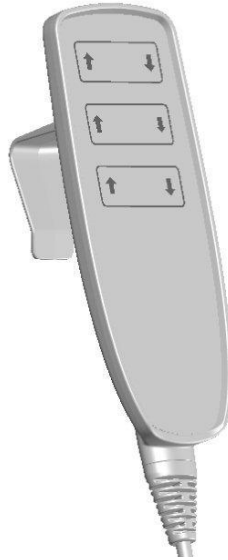
Tryck åter på handtagen och pressa liggplanet nedåt.



Varning!

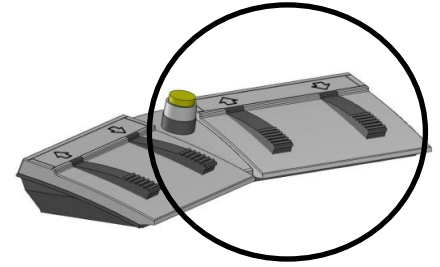
Se till att inga obehöriga befinner sig inom britsens arbetsområde, då klämrisk föreligger vid höjning och sänkning av undersökningsbritsen.

Elektrisk, handkontroll



Se på symbolerna och följ pilarna för att reglera britsens olika funktioner.

Elektrisk, fotkontroll



Höger par reglerar ryggstödet och chockläget. Tryck på den gula knappen i mitten för att byta mellan dessa funktioner. Vänster par reglerar höjden på britsen.

2.5 Byte av pappersrulle (sitter på fotsidan)



Lossa den svarta kulan några varv utan att helt ta bort den.

Tryck pappersrullhållaren åt höger. Dra den mot dig, så lossnar den på vänster sida.

Dra ut den helt från höger sida och placera en ny pappersrulle över hållaren.

Sätt tillbaka rundstålet i hålet på höger sida.

Sätt tillbaka rundstålet i det urfrästa spåret på vänster sida. Skjut den åt vänster. Dra åt kulan igen.

KLART!

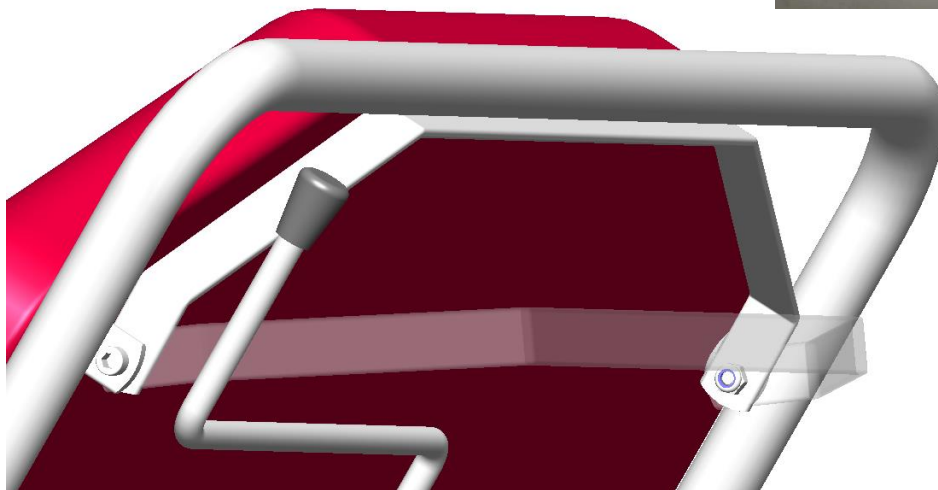
2.5A Montering och demontering av pappersrullhållare

De två fästena som utgör hållaren skruvas fast på två stag under dynans liggplan vid patientvagnens fotsida.

De placeras längst fram på rören som bilden visar.



2.6 Avrivare (sitter på ryggstödet)



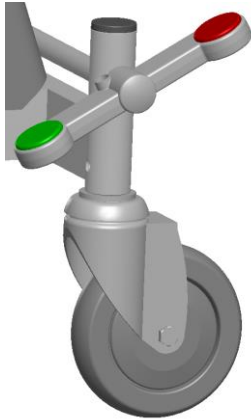
2.7 Hjulens funktion

Britsarna kan utrustas med antingen centrallåsta hjul eller separat låsbara hjul.

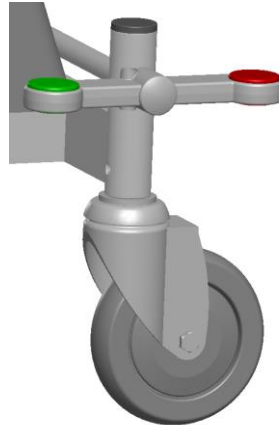
Med båda varianterna finns möjlighet till så kallad riktningsspärr, en funktion som gör att man enkelt kan styra britsen rakt i exempelvis långa korridorer.

Brits med centrallåsta hjul

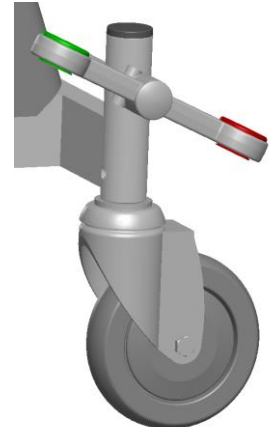
Riktningsspärrade hjul



Fria hjul



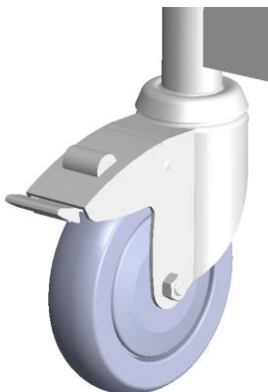
Bromsade hjul



Brits med separat låsbara hjul

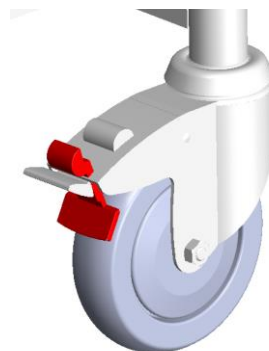
Obromsat läge

Fritt hjul = låsreglaget uppe

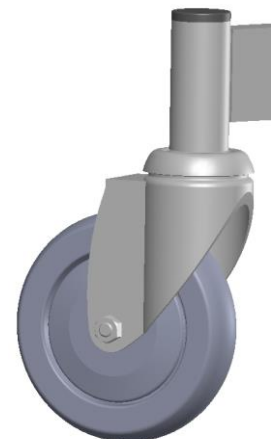


Bromsat läge

Bromsat läge = låsreglaget nere



Fritt hjul



Ej riktningsspärrat läge

Ej riktningsspärrat läge = låsreglaget uppe

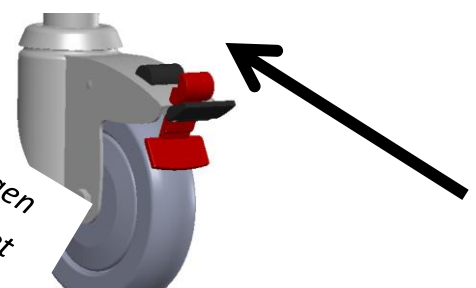


När funktionen riktningsspärr används är det viktigt att hjulet spärras i britsens körriktning (se pil och bild nedan). Om det spärras åt andra hållet får britsen en ojämn gång.

Körriktningen framåt, hjulet spärrat "bakåt"

Riktningsspärrat läge

Riktningsspärrat läge = låsreglaget nere



2.8 Lucka för hjärtundersökning



Luckan i uppfällt läge.

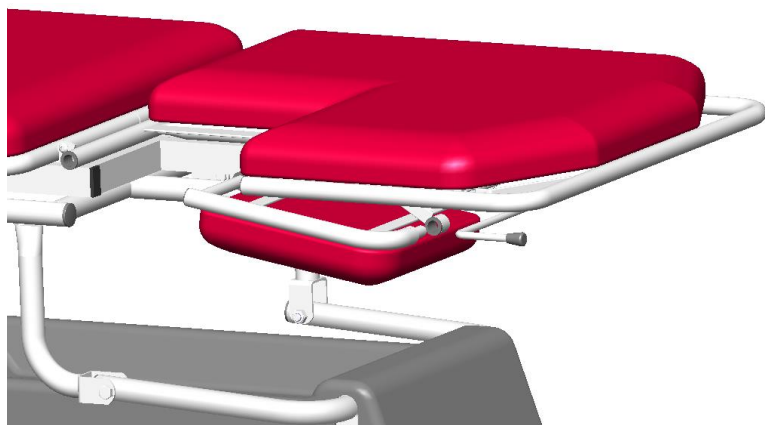


Dra luckan mot dig och
fortsätt sedan att vika den
nedåt.

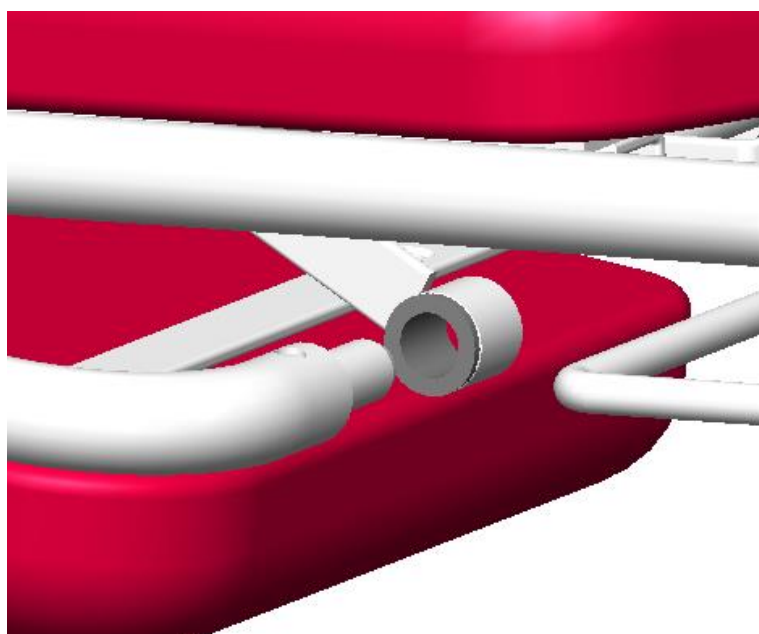


OBS!

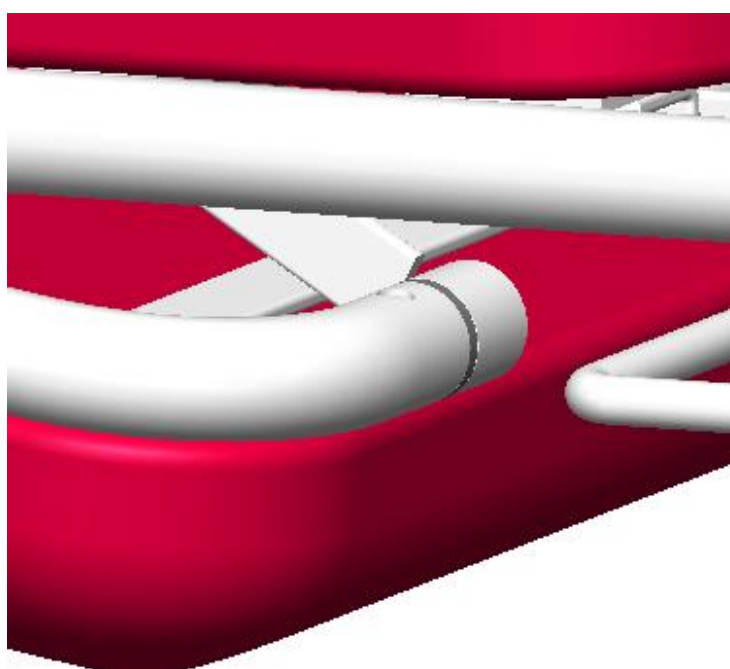
Lämna inte luckan hängande,
eftersom det då finns en
klämrisk!



Vik luckan tills det tar stopp.



Se till att luckans sprint förs hela vägen in i hålet.



Klart!

3. UNDERHÅLL OCH RENGÖRING

3.1 Rutinkontroller

Rutinkontroller och smörjning enligt schema nedan bör göras var 6:e månad eller vid behov för att säkerställa fullgod funktion.



Viktigt!

Underlåtelse av följande rutinkontroll kan medföra att patienten och/eller operatören utsätts för onödiga risker samt att britsen kan få minskad livslängd. Kontrollera därför alla funktioner och delar på regelbunden basis.

Kontrollera följande:

- Eventuella missljud.
- Gaskolvens funktion.
- Hjulens och hjullåsmekanismens funktion.
- Eventuella skador på elkablar, om britsen är utrustad med motor.
- Motorernas funktion, om britsen är utrustad med motor.
- Att leder och infästningar smörjs enligt smörjschema.

3.2 Rengöring

Rengöring av konstläder

Vid normal rengöring bör ljummet vatten och mild tvållösning användas.

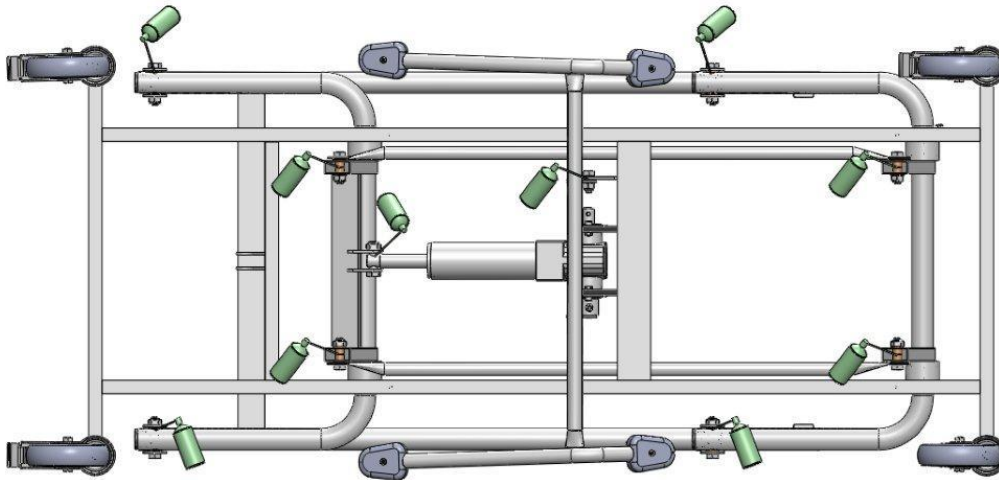
Desinfektion

Om produkten behöver desinfekteras, ska svag spritlösning användas. Konstlädret tål de vanligaste av landstingen upphandlade alkoholbaserade ytdesinfektionsmedlen. För komplett lista över medel som konstlädret testats med, se vår hemsida.

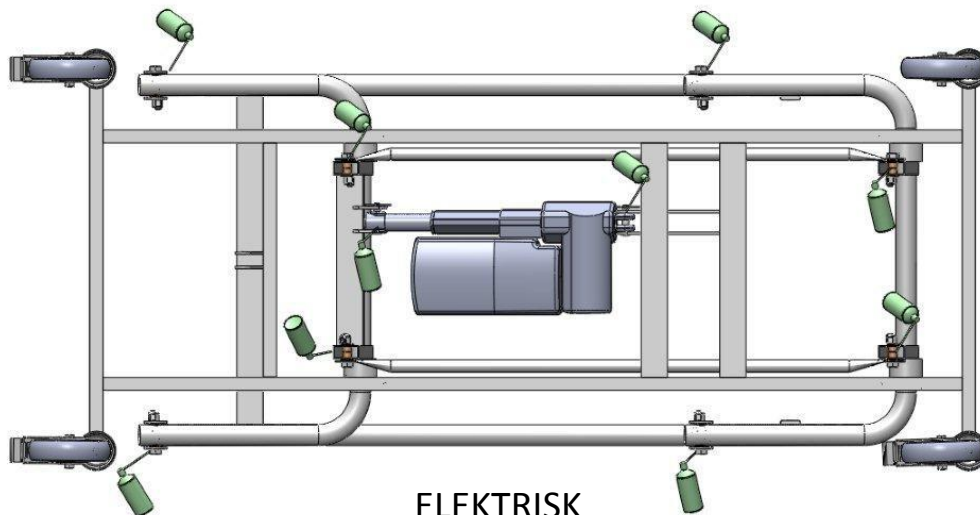
Klor

Klorbaserade rengöringsmedel rekommenderas generellt inte. Klor påverkar såväl produkter som miljö negativt, även om såväl spädningens koncentration som hur man efterbehandlar produkten inverkar. Om klorbaserat medel trots allt används rekommenderas att produkten eftertorkas med lätt vattenfuktad trasa. Överdrag i PU är inte kompatibelt med klor. PVC klarar det acceptabelt.

3.3 Smörjschema




HYDRAULISK

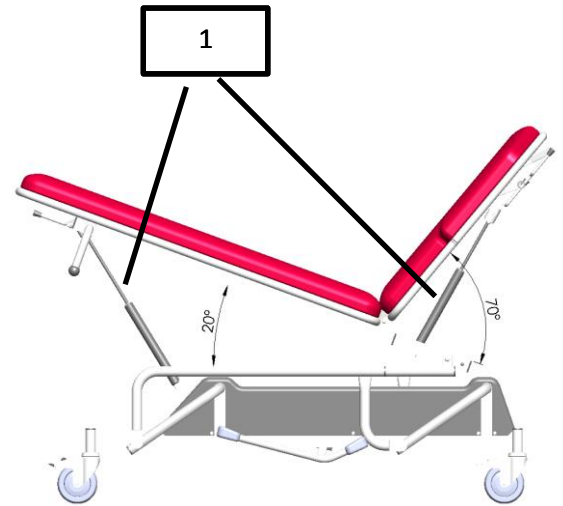


ELEKTRISK

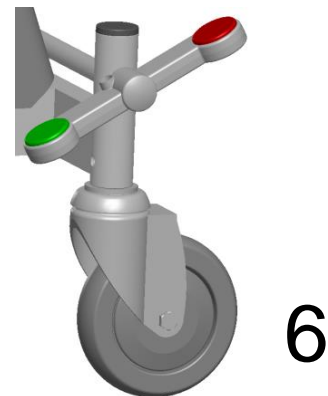
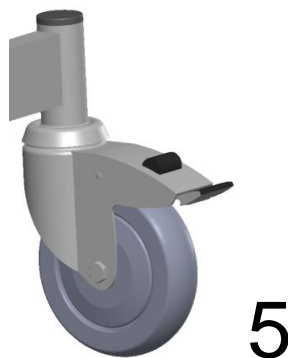
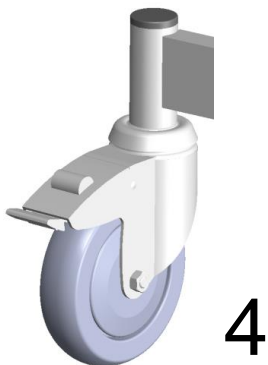
1. Lås först hjulen.
2. Ta någon till hjälp och tippa britsen på sidan, för att kunna smörja de rörliga lederna.

Sprayburken  på bilderna ovan indikerar var man ska smörja. Använd helst **"Smörjolja för Sjöbloms/Tarsus medicinska möbler"** eller likvärdig för bästa resultat, art nr 5557001.

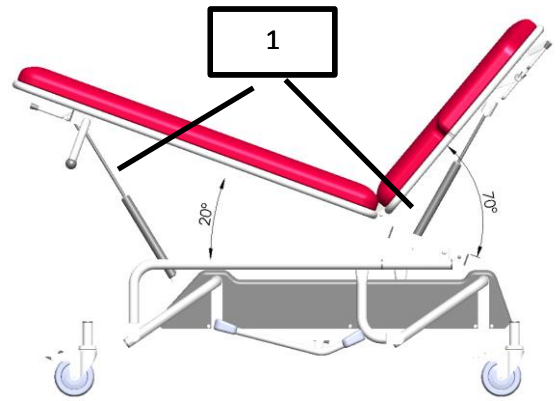
3.4 Reservdelslista hydraulisk brits



Nr	Art nr	Benämning
1-2	G0001	Gaskolv för ryggstöd/ chockläge
3	010-8540	Pappersrullhållare inkl kula
4	12532142120LPZ	Hjul standard
4a	12532142122LPZ	Hjul bromsat
5	12532142123LPZ	Hjul riktningsspärr
6	125321630T2LPZ	Hjul centrallåsning
6a	125321630T3LPZ	Hjul centrallåsning, riktningsspärrat
7	HY001	Hydraul för höjning/sänkning av brits



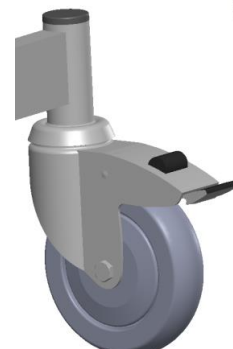
3.5 Reservdelslista elektrisk brits



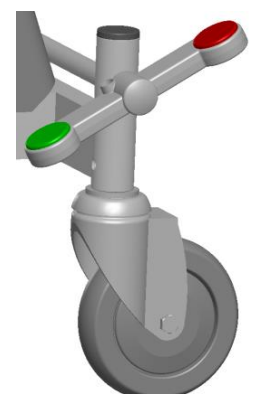
Nr	Art nr	Benämning
1-2	G0001	Gaskolv för ryggstöd/ chockläge
3	010-8540	Pappersrullhållare inkl kula
4	12532142120LPZ	Hjul standard
4a	12532142122LPZ	Hjul bromsat
5	12532142123LPZ	Hjul riktningsspärr
6	125321630T2LPZ	Hjul centrallåsning
6a	125321630T3LPZ	Hjul centrallåsning, riktningsspärrat
7	HB814500001+01	Handkontroll en motor, Linak
8	HB824500004+11	Handkontroll två motorer, Linak
9	HB834500003+11	Handkontroll tre motorer, Linak



4



5



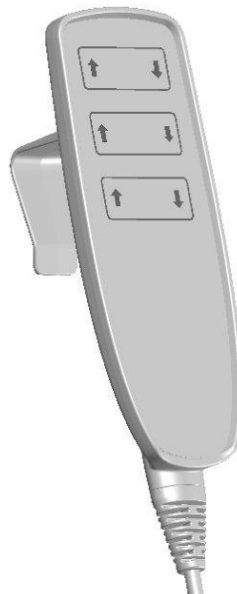
6



7

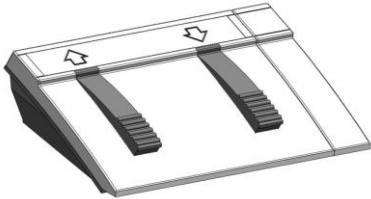


8

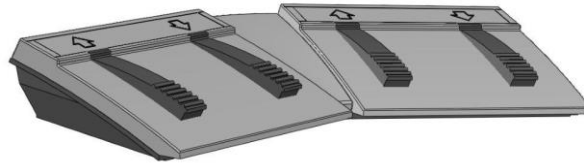


9

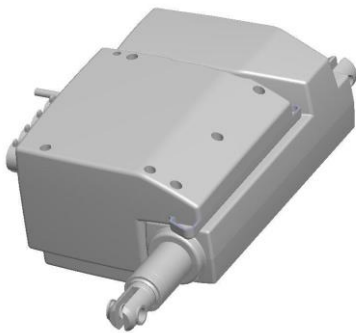
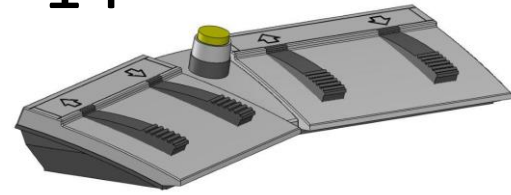
12



13



14



15-16



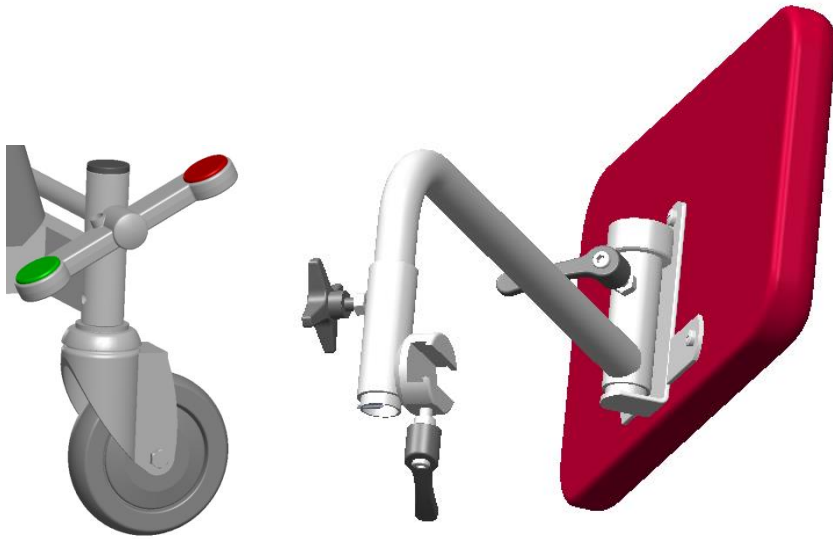
17



18

Nr	Art nr	Benämning
12	FS1001	Fotkontroll en motor, Linak
13	FS2001	Fotkontroll två motorer, Linak
14	FS3001	Fotkontroll tre motorer, Linak
15	CB9140AE3+000F0	Styrenhet Linak, nätfrånskiljare
16	314100+1115004E	Lyftmotor Linak
17	312100+3115004C	Ryggstödsmotor Linak
18	312100+1110004C	Chocklägesmotor Linak

3.6 Tillbehör



Centrallåsta hjul

Ryggplatta

Tillbehör/tillval som ej finns på bild

Batteri-backup (endast för elektrisk brits)

Elektriskt reglerbart ryggstöd (endast för elektrisk brits)

Elektriskt reglerbart chockläge (endast för elektrisk brits)

3.7 Smörj-, rengörings- och desinfektionsmedel

R-1, Rengöringsmedel för konstläder

5557001, Olja för smörjning av medicinska möbler

C068, Desinfektionsmedel DAX Plus



Smörjolja



Rengöringsmedel



Desinfektionsmedel

4. TEKNISK SPECIFIKATION

4.1 Måttuppgifter

Längd: 200 cm

Höjd: 53-91 cm

Ryggstöd, längd: 75 cm

Ryggstöd, vinkel: 71°

Chockläge, vinkel: -14°

Vikt: 67 kg

Max patientvikt: 200 kg

SWL: 220 kg

4.2 Motorer och styrenheter

Motorerna överensstämmer med EMC-direktiv i enlighet med standard EN 60601-1-2.

Vid full belastning får motorerna belastas maximalt 6 min/timme.
Ställdonstillverkaren garanterar minst 10 000 cyklers livslängd.

Styrenheter

Max. anv. tid 10 % eller 6 min/h vid kontinuerlig drift. Överensstämmer med direktiv i enlighet med standard EN 60601-1.

4.3 Batteribackup

(tillval)

Allmänt

Batterierna som används i styrenheten är slutna blybatterier.

Medföljande nätsladd ansluts till ett vägguttag med 230 Volt. Laddaren kommer att ladda upp batteriet på mindre än 12 timmar. Laddaren kan utan problem vara ansluten för laddning under längre perioder.

Om ett batteri inte används under en längre tid kommer det att gradvis tappa sin lagrade energi. Det rekommenderas därför att batterierna laddas upp minst 8 timmar innan drift.

Livslängd

Batteriets livslängd beror på flera faktorer, bland annat urladdningsdjupet. Om batteriet laddas ur djupt mellan laddningarna kommer livslängden att reduceras. Laddning så ofta som möjligt rekommenderas.

Den inbyggda summern "Ladda batteriet" som finns inbyggd i styrenheten ljuder när urladdning till 50 % har skett.

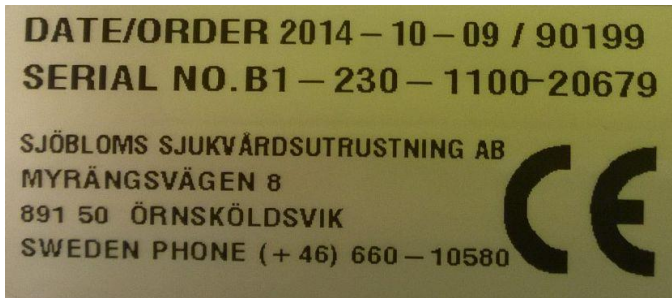
Den förväntade livslängden på batterierna är på cirka 500-1200 uppladdningar.

OBS!



När batteriet är förbrukat skall batteriet lämnas till en batteriinsamling, för att spara på miljön.

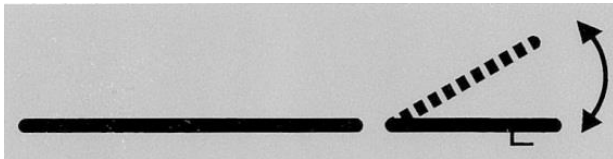
4.4 Etiketter på produkten



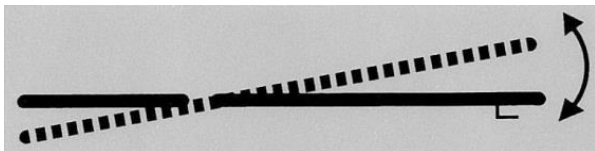
CE-etiketten innehåller datum, ordernummer, serienummer och våra kontaktuppgifter.



Max patientvikt 200 kg.



Visar reglering av ryggstödet.
Det sitter en etikett på varje sida av britsen.



Visar reglering av chockläget.
Det sitter en etikett på varje sida av britsen.

5. FÖRSÄKRAN OM ÖVERENSSTÄMMELSE

Typ av utrustning: Ultraljudsbrits, hydraulisk eller elektrisk

Art nr: 010-8251 Produktregistreringsnummer: 10411

Art nr: 011-8251 Produktregistreringsnummer: 6973

Tillverkare

Sjöbloms Sjukvårdsutrustning AB

Myrängsvägen 8

S-891 50 ÖRNSKÖLDSVIK

Sjöbloms Sjukvårdsutrustning AB försäkrar att ovanstående produkt uppfyller tillämpliga krav i såväl EU-direktiv MDD 93/42/EEC och lagen (1993:584) om medicintekniska produkter samt Läkemedelsverkets föreskrifter LVFS 2003:11 om medicintekniska produkter.

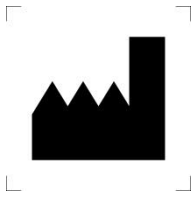
Örnsköldsvik 2015-09-01



Karl-Gunnar Sjöblom

Produktionschef

6. KONTAKTUPPGIFTER



Sjöbloms sjukvårdsutrustning AB
Myrängsvägen 8
891 50 Örnsköldsvik
Sweden

Tel: 0660 105 80

Fax: 0660 180 00

E-mail: info@sjobloms.com

Hemsida: www.sjobloms.com